

## CONTENTS

- P2 ●キラリ☆まちだ祭2017 開催間近！  
●創立30周年記念ロゴマークが決定！
- P3 ●工業部会 つくば市を視察
- P5 ●東京都の最低賃金が958円に（10月1日から）  
●育児・介護休業法 改正（10月1日施行）
- P6 ●民法（債権分野）120年ぶりに改正

### 各種情報

- メンバーズプラザ ▶(有)寿鳳人形の東芸  
▶イルチブレインヨガ町田スタジオ  
▶焼きたて食パン専門店 一本堂 町田森野店  
▶カナエ産業(株)
- 経営トピックス…チラシ配布のヒット率を上げる（商圈分析）  
～町田市の公開データを活用する～
- トレンド通信…「おいしいもの」をつくれれば売れるのか  
まちそうびと
- 町想人…▶(株)ユニロック 代表取締役 江本 茂夫
- クロスワードパズル
- 11月の専門相談の日程案内



Vol.259

# 11 2017

## 町田の素敵な逸品、新鮮な農産物が大集合！



フェイスブックページ、あります！

# 今年も開催! キラリ☆まちだ祭

来たる11月11日(土)・12日(日)町田駅周辺にて「キラリ☆まちだ祭」を町田市、JA町田市と当所と合同で開催する。

また同日開催として、復活後8回目を迎える「町田夢舞生ッスイ祭」も行われる。「いい街・まちだの農業祭&産業フェスティバル」をサブテーマに、町田・秋の四大祭りの締めくくりとして、約10万人の来場者を予定。



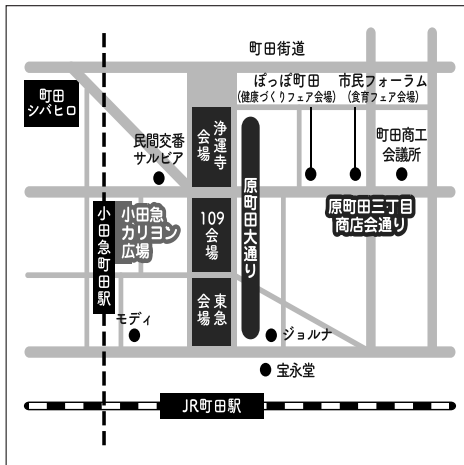
## ①マルシェ・まちだの市 12日のみ

町田市内のオリジナリティがある商品やお店の自慢の逸品が大集結！昨年より出展者を増やして開催。

## ②農商工連携コーナー 12日のみ

毎年好評の「農商連携コーナー」。今年さらに工業分野を加えて「農商工連携コーナー」として開催。当所工業部会によるものづくり体験ブースが設けられる他、町田産の野菜や果実を使って製造されたドレッシングやお酒をはじめ、町田で飼育されたTOKYO Xを使った大串焼きなども味わえる。

マルシェ・まちだの市、農商工連携コーナーは原町田大通り会場（109横及び浄運寺横）にて11時から16時まで販売される。（※販売数に限りがありますので、ご注意ください）



## ③野菜品評会・即売会等

町田シバヒロ会場では、JA町田市による野菜、植木の品評会と野菜の即売会が行われる。毎年好評の「野菜の宝舟」も町田シバヒロ会場に設置される。

また日頃から地元の農畜産物を使っている飲食店が出店し、このイベントでしか食べることができない特別メニューを用意している。



## ●町田夢舞生ッスイ祭開催 12日のみ

今年も関東近郊から集まった30チーム（予定）が原町田大通り東急会場をメイン会場に舞い踊ります。

今年も小田急カリヨン広場会場と原町田三丁目商店会通り会場の他、町田シバヒロ会場をサブ会場として加え、お祭りをさらに盛り上げます。



▶問合せ先：キラリ☆まちだ祭実行委員会事務局（当所総務部）  
☎722・5957

このたび、キャッチコピー「ヒトと街とともに30周年 NEXT STAGE 未来へ！」のロゴマークが決定した。このロゴマークは、来年度以降、当所の情報誌やホームページ、主催する諸事業で使用し、創立30周年を広くPRするとともに会員企業の帰属意識の向上を推進するものである。

創立30周年記念事業実行委員会（実行委員長・市川 稔氏・当所企画事業委員長兼務）では、来年度に迎える創立30周年に向けて、実施する記念事業を企画検討している。

（広報媒体や諸事業で使用）

創立30周年記念の  
ロゴマークが決定！

創立30周年記念事業実行委員会





## 事業の具体化に向けて協議

### 来年2月に

### 婚活ツアーを実施

昨年発足した小田急線沿線商工会議所広域連携協議会は、小田急線沿線の11商工会議所に鉄道事業者である小田急電鉄(株)が加わった構成で、新たな広域連携を目指して、取り組みを進めている。今年度に入り、事務局会議を2回開催し、沿線の地域資源を掘り起しながら、共同で行える事業の具体化に向けて検討を重ねている。

また、今年2月に初めて開催して8組のカップルが成立した、小田急ロマンスカーを利用した婚活ツアーの第2回の実施が決定した。来年2月3日(土)を実施日として、箱根方面を目的地にツアーを行う。また今回は、参加者の対象年齢を25歳〜40歳と5歳引き下げた。

詳細は、今月号に折り込まれている案内チラシをご覧ください。

▼問い合わせ・申込み・当所 会員サービス課  
TEL 722・3594



## 相模原ゴルフクラブで

### 初開催!

去る9月12日に会員交流ゴルフ大会を開催した。生憎の天候の中、落雷の影響によって一時プレイが中断したが、80名の参加者は、関東屈指の名門クラブのコースを楽しんだ。



深澤会頭による始球式でスタート

当日の上位入賞者は左記の通り。

#### 優勝・会頭賞

藤枝 伸行氏 [医療法人相明会]

#### 準優勝

野口 聡氏 [アクサ生命保険(株)]

#### 三位

古海 守氏 [有(一)華]

#### 四位

笠原 讓司氏 [笠原特殊印刷(株)]

#### 五位

澤登 健一氏 [Y C 町田東部]

#### ベストグロス賞

市川雄一郎氏 [株大蔵ゴルフスタジオ]

## つくば市を視察

### 最先端技術に触れる

当所工業部会では、去る9月8日に「最先端技術研修会」として、茨城県つくば市にあるサイバーダイナミクスオ、地質標本館、産業技術総合研究所つくばセンターの見学会を実施した。

つくば市のショッピングモールにあるサイバーダイナミクススタジオでは、(株)サイバーダイナミクスが開発した、身体機能を改善・補助・拡張・再生することができる世界初のサイボーグ型ロボット「HAL」の開発までの経緯と近未来の展開について、映像を交えた説明を受け、実際にデモ機を使った体験も行った。スタジオ内には見学スペースの他に実証フィールド(実際にHALを使った歩行訓練等を行う施設)が併用されており、見学日当日も数名の方が実証フィールドで訓練を行っていた。



サイバーダイナミクススタジオ前にて

現在ではEU地域(ドイツでは保険適用器具)において医療機器として利用されている一方国内では保険適用の範囲が限定されているため、主に介護施設を中心に利用されており、一部では農業者の利用もあるとのこと。



サイエンススクエアにて

続いて、地質標本館を見学した。ここでは日本の地質、地下資源、海洋の地質、火山と地熱、地震と活断層など、テーマに分かれた展示がされており、参加者は興味深く見学していた。

産総研つくばセンター(サイエンススクエアつくば)では、日本の技術進歩についての歴史と今後、期待される技術(人型ロボット、リサイクル技術等)について説明を受けた。当所常議員の(株)志成データム(齋藤之良代表取締役)が研究・開発した医療電子血圧計・パセーサも、最近まで展示されていたそうである。

バス内では交流も図られ、非常に有意義な視察研修会となった。次の事業として、市内事業所見学会(オリックスレンテック、オーデオテクニカ)を12月に実施する。

※詳細は同封のチラシをご覧ください。

## 日本商工会議所

### 第126回通常会員総会を開催

日本商工会議所は9月21日、都内のホテルにて第126回通常会員総会を開催した。

全国の商工会議所から1,000名を超える出席者により平成28年度事業報告案、収支決算案が審議され、決議した。

開催にあたって、冒頭に挨拶された日商三村会頭は、「わが国経済は、アベノミクスの成果が現れ、総じて緩やかに改善しています。一方で有効求人倍率は1・52とバブル期の水準を上回るなど、人手不足が深刻な課題になつてきています。国民や企業の中には、日本経済の将来に自信を持ってないという声も聞かれます。その要因の一つは世界全体が変化と不確実性の時代の真つただ中にいるということであり、欧米を中心に保護主義の動きは依然として続いており、為替や海外経済の動向にも目を配っていかなければなりません。北朝鮮のミサイルや核開発も東アジア地域に不安定をもたらした



挨拶する日商三村会頭

ています。

国内の企業数は過去5年間で約40万社が減少しており、その主たる要因は廃業です。廃業した企業の半数は赤字であり、中には非常に利益率の高い企業も存在します。また、事業承継で代替わりした企業の方が、収益率が高いというデータもあります。中小企業の活力をわが国の成長につなげる観点から、円滑な事業承継が可能な環境を整えていかなければならず、そのために、諸外国と比べて劣後している事業承継税制の抜本的な見直しが必要不可欠であります。

日本商工会議所は現場主義、双方向主義を徹底し、全国515商工会議所とのネットワークを一層緊密化させ、各地商工会議所の活動を全面的に後押ししてまいります。皆さまの引き続きのご支援・ご協力をお願いしたい。」と述べた。

平成28年度事業報告の概要は左記のとおり。

- ①復興の加速化と福島再生の早期実現
- ②デフレ脱却と地方創生を目指した政策提言活動の展開
- ③新たな挑戦を行う中小企業をワンストップ・ハンズオンで支援
- ④地域の資源を徹底活用した地域力の再生・成長の促進
- ⑤企業の海外展開への対応強化
- ⑥地域・企業における少子化への対応や若者・女性の活躍を支援
- ⑦現場主義・双方向主義による商工会議所活動の推進

## 今年も通行量調査を実施

町田市中心市街地活性化協議会(会長・大塚信彰氏・当所副会頭)では、中心市街地の変化と傾向を把握し、街づくりの資料とすることを目的に、今年も歩行者通行量調査を実施する。

当日、調査地点付近の皆様にはご迷惑をおかけしますが、ご協力をお願いいたします。

- 実施日時…11月26日(日)11時～19時
- ※荒天時は12月3日(日)に延期
- 調査地点数…町田駅前周辺44地点
- 調査員…120名



調査地点は町田駅周辺の44地点

## 機能豊富なクラウド会計サービス導入を支援しています

IT技術の進展とスマートフォンの普及を背景に会計処理もクラウド化が進んでいます。クラウド化のメリットは、①時間と場所を選ばない、②リアルタイムの情報共有、③低コストであることです。口座連携による取引データの自動収集や勘定科目の提案、自動仕訳などによりバックオフィスでの業務時間を短縮できます。

このようにクラウド会計には従来のパッケージ会計ソフトにはないメリットがあることを踏まえ、当所でもシェアが拡大している「MFクラウド」の斡旋を開始することとなりました。導入から初期設定、操作方法まで諸々のご相談を承ります。お気軽に下記連絡先までご連絡ください。

▶問合せ先：当所 企業支援部 TEL：724・6614

### MFクラウドの特徴

- ①自動取得  
銀行等の情報を自動取得。銀行、クレジットカード、電子マネー、POSなど、約3600のサービスに対応しています。
- ②自動仕訳  
自動取得した取引明細に対応する勘定科目を、自動で提案。入力した仕訳を都度学習するため使うたびに最適化されていきます。
- ③経営レポートの自動作成  
自動取得と自動仕訳によって、キ

ャッシュフローレポートなどの経営レポートもリアルタイムで自動生成されます。

- ④領収証のOCR(自動文字認識)入力  
専用のアプリを入れたスマートフォンをかざすことで、コンビニなどの一般的なレシートの文字を認識し、日付、金額、支払先を読み取ります。
- ⑤いつでもどこからでもアクセス  
PC(Windows、Mac)やタブレット、スマートフォン(iPhone、Android)からアクセスできます。



# 東京都の最低賃金が 時間額958円に

最低賃金法によって、使用者は定められた最低賃金額以上の賃金を労働者に支払わなければならないよう、最低賃金が決められている。

東京都内では、10月1日から時間額がこれまでの932円から26円引き上げられ、958円となった。この時間額は東京都全域の事業場で働くパートタイマー、臨時、アルバイト等を含むすべての労働者に適用される。国では、最低賃金の引き上げに向けた環境整備のための支援策として、左記助成金制度を設けている。

1. 業務改善助成金
2. キャリアアップ助成金  
(賃金規定等改定コース)
3. 人事評価改善等助成金

また、様々な経営・労務管理に関する課題に対して、ワン・ストップで無料相談に応じる「東京都最低賃金総合相談支援センター」も開設されている。TEL 0120・311・615

※詳しくは、東京労働局ホームページ  
http://tokyo-roudoukyoku.jp  
http://tokyo-roudoukyoku.jp  
mhlw.go.jp

# 11月は労働保険適用 促進強化期間です

労働保険（雇用保険・労災保険）は、労働者が労働災害や業務上の傷病で働けなくなったり、失業したとき等に備えて、雇い主が従業員の意思に関わりなく加入することが義務付けられています。（雇用保険については、正社員の方だけではなく、パートタイマー等の方についても一定の要件を満たしていれば加入することとなります。）  
まだ加入手続きがお済みでない事業主の方は、お早目に手続きを行ってください。

また、労働者を常時使用する事業主や代表者以外の役員等が労災保険に加入できる「特別加入」制度もあります。詳しくは、左記までお問い合わせください。

- 【雇用保険制度】  
町田公共職業安定所 雇用保険課  
適用係 TEL 732・7398
- 【労災保険制度】  
八王子労働基準監督署 町田支署  
TEL 718・8592

【労働保険への加入手続き】  
当所 企業支援部 金融課 林  
TEL 724・6614

### 育児・介護休業法改正と助成金情報

## 育児・介護休業法が改正されました

労働者が養育する子が認可保育園に入所できない場合等に退職を余儀なくされる事態を防ぐこと等を目的として、育児・介護休業法が改正され、平成29年10月1日施行された。改正内容は次のとおり。

- ①最長2歳まで育児休業の再延長が可能に
  - ・1歳6ヶ月以降も保育園等に入れられないなどの場合には、会社に申し出ることにより、育児休業期間を最長2歳まで延長できる。
  - ・育児休業給付金の給付期間も2歳までとなる。
- ②子どもが生まれる予定の方に育休制度等を知らせる努力義務の創設
  - ・事業主に対して、労働者やその配偶者が妊娠・出産を知った場合に、当該労働者に対して個別に育児休業等に関する制度（育児休業中・休業後の待遇や労働条件など）を知らせる、努力義務を創設した。
- ③育児目的休暇制度の努力義務の創設
  - ・育児目的休暇の例  
配偶者出産休暇、入園式、卒園式など子の行事参加のための休暇など。

▶問合せ先：  
東京労働局 雇用環境・均等部指導課 TEL03・3512・1611

育児や介護に関連する助成金について、両立支援等助成金をご案内します。

### 平成29年度 両立支援等助成金のご案内

両立支援等助成金は、職業生活と家庭生活の両立支援や女性の活躍推進に取組む事業主に支給される助成金である。両立支援等助成金には6つのコースがあり、今回は3つのコースを紹介する。

- ①出生時両立支援コース
  - 男性が育児休暇を取得しやすい職場風土作りの取組を行い、男性に一定期間の連続した育児休業を取得させた事業主に支給される。
  - 助成額 ※中小企業の場合  
産休1人目 57万円 産休2人目以降 14.25万円
- ②介護離職防止支援コース
  - 仕事と介護の両立に関する職場環境整備に関する取組を行い、働きながら介護を行うための勤務制限制度の利用を円滑にするための取組を行った事業主に支給される。
  - 助成額 ※中小企業の場合  
介護休業の利用 57万円 介護制度の利用 28.5万円
- ③育児休業等支援コース
  - 「育児取得・職場復帰時」
  - 助成額 産休取得時 28.5万円 職場復帰時 28.5万円
  - 「代替要員確保時」
  - 助成額 支給対象者1人当たり47.5万円

▶助成金の詳細や支給申請：  
東京労働局 雇用環境・均等部 TEL03・3512・1611

# 民法（債権分野）が120年ぶりに改正 （2020年施行予定）契約書や業務の見直しを

5月26日、制定以来120年ぶりの大改正といわれる改正民法が国会で成立し、6月2日に交付された。債権分野の規定の大幅な見直しが行われ、2020年を目途に施行される。

改正項目には、判例や法解釈により定着してきたルールが明文化されたものが多いものの、インターネット取引の普及など、経済や社会情勢の変化に対応した規定の新設等がされていることから、事業活動に影響する変更もある。そのため、施行日までに対応が必要かを確認し、準備を進めておく必要がある。主な改正点は以下の通り。

## 1. 売掛金などの債権の時効期間が統一

債権の種類によってさまざまに分かれていた時効期間を統一し、権利を認識した時から5年、もしくは権利を行使できる時から10年のどちらか短い方となる。

なお、不法行為による損害賠償請求権などの例外があり、また貸金債権（2年）など一部の特別法の規定は現行のまま維持される。

原則として5年に統一されることで、請求に関する資料を5年間は保管しておく必要がある一方、請求を受ける側も、防御のために資料は5年間保管しておく必要がある。

## 2. 法定利率が変動制に

これまで年5%（商取引は6%）で固定されていた法定利率は、改正後、金利や物価など経済情勢を考慮して、3年毎に利率が見直されるようになる。改正時は3%であり、契約開始から終了まで固定される。

一般的な契約の遅延損害金の利率については、法定利率を用いるケースは少なく、契約に定めた約定利率を用いる場合が多いため、実務への影響は小さいと思われる。ただし、損害賠償金額が大きくなるため、リスク管理には注意が必要である。

## 3. 約款についての規定が新設

これまで約款に関する規定がなかったが、今回の改正で定型約款に関する規定が新設された。

定型約款を契約に使用するために、その合意をするか、予め表示することが必要であり、相手方の利益を一方的に侵害するものは無効となる。

名前が「約款」であるかどうかに関わらず、法律上の要件に該当すれば「定期約款」となる。自社の契約書類の見直しや定型約款にするかどうかの判断、定型約款にする場合は改正民法に従った取扱いが必要となる。

## 4. 個人保証の要件がより厳密に

これまで、事業資金が主な債務となる個人の保証契約については制限がなかったが、改正後は保証人になろうとする者が公証役場に出向き、保証人が負う責任について理解したことを公正証書で示す必要がある。

ただし、主たる債務者（借主）が法人で取締役や理事等に準ずる者の場合や、主たる債務者（借主）が個人で共同経営者や従事する配偶者の場合には公正証書は不要である。

また、個人根保証契約については、保証人が個人である場合は極度額を書面等で合意しない限り無効となる他、債務者は契約締結時に保証人に対して財産状況等の情報提供義務が課されるようになる。

これにより、保証人に対して保証を依頼する際は、財産や収支等の情報開示をしないと保証が取り消される可能性がある。また、保証人に対してきちんと情報開示したかどうか、金融機関から書面等によって確認を求められることも予想される。

## 5. 敷金の取扱いや修繕関係の権利義務が明確に

これまで敷金に関する記載はなかったが、改正により、敷金の定義や返還の要件などが明記された。通常の使用による損耗や経年変化は、原状回復義務の範囲外であることが明確化された。

また賃借人（借主）は、自身の故意や過失により生じたキズなどについては修繕義務を負う他、家賃等の支払いが滞っている場合には、貸し手は敷金から差し引いた分をもって充当できることが明文化された。

その他にも、

- 譲渡制限特約が付けられた債権譲渡に関する規定の新設
- 合意による時効の完成猶予制度の新設
- 契約成立時に債務履行が不能であった場合の損害賠償に関する規定の新設
- 錯誤や代理の取扱いの変更
- 連帯債権・連帯債務に関する規定の明文化
- 金銭消費貸借契約における契約成立要件の変更
- 売買目的物に契約不適合（従前は瑕疵）があった場合の売主の責任内容の変更
- 請負報酬の部分請求ができる場合の明文化

など、多くの項目で変更が行われている。

詳しくは法務省ホームページをご覧ください。

[http://www.moj.go.jp/MINJI/minji07\\_00175.html](http://www.moj.go.jp/MINJI/minji07_00175.html)

当所では、会員事業所が法改正について理解を深め、円滑に対応ができるよう、今後も情報を発信していく。



# 町田市からの

# お知らせ

## 大好評イベントが再び！ ちびヒロ×まちなかシネ マを開催

町田市では、中心市街地の賑わいやゆっくり過ごせる空間づくりに取り組んでいます。このたび、7月に開催した、ちびっこが裸足で遊べる芝生広場「ちびヒロ」と、映画上映会「まちなかシネマ」を再び開催します。前回開催時には述べ約1,000名の方にご利用いただいた、大人気の企画です。オープンな広場での上映ですので、お子様連れの方もお気軽にご参加いただけます。町田のまちなかで、親子でゆっくり楽しい時間を過ごしませんか？

### 【ちびヒロ】

人工芝の広場です。自由に遊具で遊べます！

### ◆実施期間…10月31日(火)まで

※平日のみ。イベント開催により閉鎖する場合があります。

### ◆時間…10時～17時

### 【まちなかシネマ】

### ◆実施日…①10月20日(金) ②10月27日(金)

### ◆時間…①②ともに18時から19時45分

### ◆上映作品…①ペット（ミニオンズの

スタッフが贈る長編アニメーション。ニューヨークで暮らすペット達の大冒険。②キャスパ（スピルバーグ監督がかわいいゴーストと父娘との交流を描くファンタジーコメディ）。

### ◆場所…町田ターミナルプラザ市民広場（原町田3-1-4、JR町田駅ターミナル口すぐ）

詳しくは、町田市ホームページをご覧ください。



前回開催の様子  
【ちびヒロ】



前回開催の様子  
【まちなかシネマ】

## 屋外広告物に関する 景観ガイドラインの 策定を進めています。

町田市は、2017年度末に町田市景観計画に基づき屋外広告物に関する景観ガイドラインを策定する予定です。本ガイドラインでは、街並み景観や沿道景観の構成要素である「屋外広告物」について、景観に配慮した魅力的なものにするポイントを紹介しています。

どうすれば魅力的な屋外広告物ができるかを一緒に考え、「歩いて楽しいまち」「活気・にぎわいがあふれるまち」「落ち着いた風格のあるまち」など、地域ごとの個性を活かした魅力ある景観を目指して素敵な広告物を作っていきます！

### ◆誰を対象にしたもの？

個人・法人に関わらず店舗を営んでいる方、ビルのオーナー、広告事業者などに加え、一般の市民の方々にも幅広く知ってもらうため図や写真を多く使い、わかりやすく親しみやすいガイドラインの策定を目指しています。

### ◆どんな内容？

設置位置・情報・形・図記号・文字・色彩・照明など、屋外広告物のデザインに関するポイントを、市内に掲出されている写真を交えながら紹介します。

### ◆進捗状況は？

今年度末の策定に向け、専門家・各

関係団体代表・市民らで構成される町田市景観審議会にて、内容についての審議を進めています。

### ▼問合せ先…地区街づくり課 TEL724-4267

## 町田市商店会ステップアップ応援事業 相談員が市内商店会に 伺います。

町田市では、市内の各商店会における課題の解決や商店会の更なる発展を支援するため、相談員が商店会を巡回し、聞き取り調査を行う事業（商店会巡回相談）を予定しています。具体的には、商店会の皆様が日ごろから抱えるお悩みや課題、目指すべき将来像等を相談員が詳しくお聞きし、今後の商店会活動や市の支援に役立てます。

商店会のイベントをもっと盛り上げたい、多くの方に商店街を利用してほしい、といったといった課題や、商店会の加入店舗を増やしたい、商店会の今後を担う若手を育成したい、といったお悩みまで、日ごろ感じている事をお気軽にお伝えください。

### ◆実施時期…2017年11月～2018年2月頃

※各商店会に対し個別に日程調整をさせていただきます。

※委託先の企業等がご連絡します。

### ▼問合せ先…産業観光課 TEL724-3296

相原町

# 有限会社 寿鳳人形の東芸

代表者：原田 貴泰  
 所在地：町田市相原町597-11  
 TEL：042-771-8576 / FAX：042-772-7515  
 HP：https://www.juho-tougei.com  
 営業時間：9:30～18:00  
 定休日：日曜、祝日

今年で創業50年を迎える人形の専門店。創業当初から取り扱っている木目込み人形を中心とした豊富な商品ラインナップが魅力で、他店では買えない商品も数多く取り扱っています。また、インターネット販売にも力を入れており、最近では海外からのお問い合わせも増えています。

お客様の希望を最優先し柔軟に対応してきたことも同社の特徴と言えます。例えば、ひな人形などは当時「セット販売」が業界の常識でしたが、お客様の希望に応えるため他社

に先駆けて「バラ売り」を始めたのが同社でした。

また、日頃の接客で心掛けていることを社長の原田氏に訪ねると「お客様が商品を購入する理由(用途)も予算も様々であるため、とにかくお客様のお話を丁寧に伺い、お客様と一緒にご希望を整理するようにしています」とおっしゃっていました。

11月11日(土)に本店をリニューアルオープンします。販売スペースも大幅に拡大しましたので、ぜひお立ち寄りください。



売れ筋商品からレア商品まで、  
 何でも揃う人形のデパート

## S P L A Z A

中町

# イルチブレインヨガ町田スタジオ

代表者：泉 修子  
 所在地：町田市中町1-19-6 魚貞ビル4階  
 TEL：042-721-0688  
 HP：http://ilchibrainyoga-machida.com/studio/  
 営業時間：【火～金曜日】10:00～21:00(電話受付 21:00まで)  
 【土・日曜日】10:30～20:00(電話受付 20:00まで)  
 定休日：月曜、祝日

町田駅第二踏切をシバヒロ方面に向かう途中のビルの4階に当店はあります。代表者の泉さんが、縁あって町田スタジオのチーフインストラクターとなられて約1年半。当店が提供するイルチブレインヨガは、健康を、「体・心・精神」というトータルな観点でとらえ、脳の働きを活性化することによって、本来の体の健康や心の健やかさを取り戻していくことを大切にしています。泉さん自身も、長年、体調不良に苦しまれた経験があり、色々な健康法を試されてきた中で出会ったのがイルチブレインヨガ。真の健康とは何かに気づくことで自然と「体・心・精神」が改善されたとのこと。そのため、特に同じ悩

みに苦しむお客様には、少しでもお役に立ちたいとご自身の経験を活かしたアドバイスを心がけられています。まずは、少人数制で、一人ひとり丁寧に、指導を受けられる体験レッスンをお試しく下さい。随時、市民センターやポプラホールなどでも開催していますよ～。



「からだ」と「ココロ」の健康は、  
 脳の健康から  
 「脳の感覚が変わる」体験をしてみませんか？

MEMBERS PLAZA



森野

## 焼きたて 食パン専門店 一本堂 町田森野店

代表者：木村 彰夫  
 所在地：町田市森野2-31-11-A  
 TEL&FAX：042-866-5247  
 営業時間：9:30～19:30（完売次第終了）  
 定休日：水曜

小さいころからパン屋さんをや  
 りたかったという木村店長が、こ  
 れまで温めてきた夢をかなえて、  
 2017年3月に森野にオープンし  
 たのが「焼きたて食パン専門店  
 一本堂 町田森野店」。食パン専  
 門というカタチが珍しいと感じ  
 て、あえて普通のパン屋さんでは  
 なく、フランチャイズに加盟する  
 ことにしました。

地元みなさんに、焼きたての  
 おいしいパンを食べてもらいた  
 いから、厳選した材料だけを。し  
 かも冷凍のものは一切使いませ  
 ン。焼き上がりの時間を店頭の  
 ボードに書き出しているのも、  
 焼きたてのパンを味わってほ  
 しいから。毎朝、早朝から生地  
 を練り上げて、ひとつひとつ  
 ついていねいに作るこ

を心がけています。人気商品は、  
 お店の名前の「一本堂（プレー  
 ン）」と「れーずん」。ふんわり  
 とした食感が絶品です。

一本堂は、これからも焼きたて  
 のおいしいパンを、みなさんの食  
 卓にお届けしてまいります。



焼きたてのおいしいパンを  
 食べてもらいたいから、  
 生地からひとつひとつ  
 ついていねいに焼いています

## MEMBER

小山ヶ丘

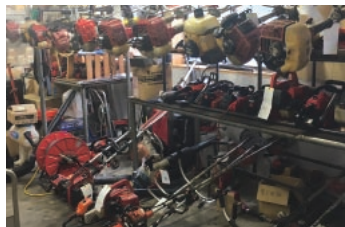
## カナ工産業 株式会社

代表者：花里 美絵子  
 所在地：町田市小山ヶ丘3-7-10  
 TEL：042-798-7181 / FAX：042-798-7180  
 HP：<http://www.web-kanae.co.jp>  
 営業時間：9:00～17:30  
 定休日：日曜、祝日

農林業用機械器具の販売・修  
 理・メンテナンス商社です。社  
 名は、前経営陣が3人で起業し  
 たことから、古代中国で使われ  
 た三本足の鼎（かなえ）という  
 器にちなんで名付けられました。  
 造園業者が使う専門機械を  
 提供し、プロの仕事に支障がで  
 ないようにメンテナンスする思  
 いから、「使って良かった」、  
 「役に立った」と喜んでいただ  
 ける商品を選んで販売していま  
 す。農家や庭の手入れをされる  
 お客様にも選んでいただく会社  
 になるため、丁寧にお客様のご  
 要望を伺い、用途やお好みに合  
 わせてご提案しています。また、  
 アフターサービスを最重点

に考え、機械を熟知したプロが  
 故障を診断し修理いたします。

今後はバッテリー製品やロボッ  
 ト芝刈機も増えてきますが、  
 「『カナ工産業』だったら古いエ  
 ンジンも修理してくれるよ」と  
 言っていたらいいよ、新しい  
 もの古いものも扱える専門商  
 社として、お客様のニーズにお  
 応えし続けていきたいと思っ  
 ています。



プロのお客様を支えるプロの集団でありたい  
 緑化事業を推進し、美しい環境づくりに貢献します

経営に関する最新情報をお届けします！

# 経営トピックス

Management topics

チラシ配布のヒット率を上げる  
(商圈分析)  
～町田市の公開データを活用する～



町田市経営診断協会 中畑 慎博 (中小企業診断士)

新規のお客様の開拓や、既存のお客様に足しげく来店いただくには、チラシのポスティングが欠かせません。お店に来ていただきたいお客様が多く住んでいるエリアにチラシを配ることができれば、ヒット率を上げることができます。

**お客様候補がどこに住んでいるかを知る**

町田市のWEBサイトには、丁目別年齢性別の人口データがおり、だれでもダウンロードできるのがご存知でしょうか。

町田市のWEBサイトのトップページから、「市政情報」「市の統計」「人口・世帯」「町別男女別年齢別人口表(Excelファイル)」とたどっていくと、年別のExcelファイルがダウンロードできるページに着きます。

ここから2017年のファイルをダウンロードして開いたのが次の図です。

町丁名(50音順)		総数	0～4歳	5～9歳	10～14歳	15～19歳	20～24歳
町田市 総数	男	210,409	8,238	9,770	10,686	11,092	10,976
	女	218,163	7,665	9,405	9,979	10,566	10,437
計		428,572	15,903	19,175	20,665	21,658	21,413
相原町	男	7,564	260	310	344	376	439
	女	7,768	235	307	312	324	345
計		15,332	495	617	656	700	784
旭町1丁目	男	881	37	24	35	30	52
	女	842	31	24	30	34	56
計		1,723	68	48	65	64	108
旭町2丁目	男	541	15	18	23	13	22
	女	499	25	9	10	19	15
計		1,040	40	27	33	32	37
旭町1丁目・旭町2丁目 計		2,766	108	75	98	96	145

この表は、毎月更新されていますので、まさに最新のデータです。

ご自分のお店に来ていただきたいお客様が、どのエリアに多いかが分かるというわけです。

たとえば、洋菓子店なら30～40歳の女性が多いエリアを探せばよいでしょう。

**実際にお店に来てくれるお客様の住所と照らし合わせる**

上の表から、お客様候補がどこに多いか分かりましたので、それをもとに重点的にチラシを配るエリアを決めることができます。

自社で配ってもよし、ポスティング業者に指示するもよし。

このコラムでは、もう一段進んだ使い方をご紹介します。

本屋さんに、町田市の白地図が売っているのをご存知だと思います。この白地図に、実際にお店に来ていただいているお客様が、どの辺に住んでいるか書き込みます。

そうすると、実際にお店に来ていたでいるお客様が多いエリアと、お客様候補が多いエリアがずれている場合があることが分かります。

お客様候補が多いのに、実際に来ていただけていないエリアが、攻略すべき本丸というわけです。

**実際にお店に来ていただいているお客様の住所を知るには**

ここで疑問を持たれた方もいらっしゃると思います。「そもそも、お店に来ていただいているお客さんの住所がわからない。」

そんな時は、次のようなデータがお店にないか思い出してみてください。

①ポイントカード…たまったポイントを使うとき、商品と引き換えで受けとるカードに住所を書いていただいていますか。

②配送記録…配送や配達を依頼されたお客様に書いてもらった住所の記録はありませんか。

こういったデータがお店に無いようであれば、アンケートをとります。お店に白地図を貼っておき、お客様に丸

シールを住所につけてもらおう、という方法も有効です。

## 子供向け商品店の事例

次の図は、子供向け商品のお店の事例です。真ん中の星がお店、縦棒グラフは実際にみえたお客様の数、地の色が濃いほど子供が多いお客様候補エリアであることを示します。

お客様候補と実際のお客様の住所に、ズレがあることが分かります。

つまり、地の色が濃いのにお客様が少ないエリアにチラシを配れば、ヒット率が上がると想定できます。詳しくはお問い合わせください。





# Shigeo Emoto

株式会社ユニロック  
代表取締役

## 江本茂夫 (64歳)

### 会社もモノ作りも、その歩みは「人」とともに



第5回



1953年、武蔵野市吉祥寺生まれ。埼玉大学理工学部電気工学科卒。NEC環境エンジニアリング株式会社を経て、1995年に株式会社ユニロックを設立する。2006年11月には拠点をまちだテクノパークに移し、電子顕微鏡に特化した除振部品として全世界で使用されている電子顕微鏡の除振部品を提供している。



ユニロックが開発・製造する除振マウント。日立ハイテクノロジーズ製電子顕微鏡の除振部品としてトップのシェアを誇る。

株式会社 ユニロック  
町田市小山ヶ丘2-2-5-13 まちだテクノパーク  
TEL 042-798-5090

ユニロックは、電子顕微鏡を据える除振装置の開発・製造を行っている会社です。私は28歳のとき、前職で振動の研究に着手しました。その会社では大手企業の環境開発を担っていて、現場で振動に関する様々な現象や事例を見聞きし、経験を積んできました。そんな中で振動を除去する自分なりの方法論を見出し、42歳でスピニアウトして会社を設立。そこで電子顕微鏡の能力を最大限に発揮させる上で欠かせない除振マウントを完成させました。

構造としてはバネとダンパーをベールにしたシンプルなものですが、特にダンパーの成分には独自のレシピがあって、そこに私が培ってきたノウハウが詰まっています。この技術が医療や研究の分野で縁の下の力持ちとなって

いることはとても嬉しいですね。ところで、この種の製造は男性の仕事というイメージがあるかもしれませんが、弊社ではモノ作りが好きな女性たちも活躍してくれています。開発・設計は技術者が行いますが、マウントの構造自体は明快なので、丁寧に手早い女性ならではの細やかさは設計図通りの組み立て作業には向いているんです。しかも、これはできない、こうするとやりやすい、などの意見を言ってくれるところも助かっていますよ。弊社は23名の従業員のうち半数近くが女性なので、福利厚生の実や労働時間の短縮、それに従業員による清掃や防災対策など、働きやすい環境作りにも努めています。会社がある「まちだテクノパーク」(高い技術を持った中小

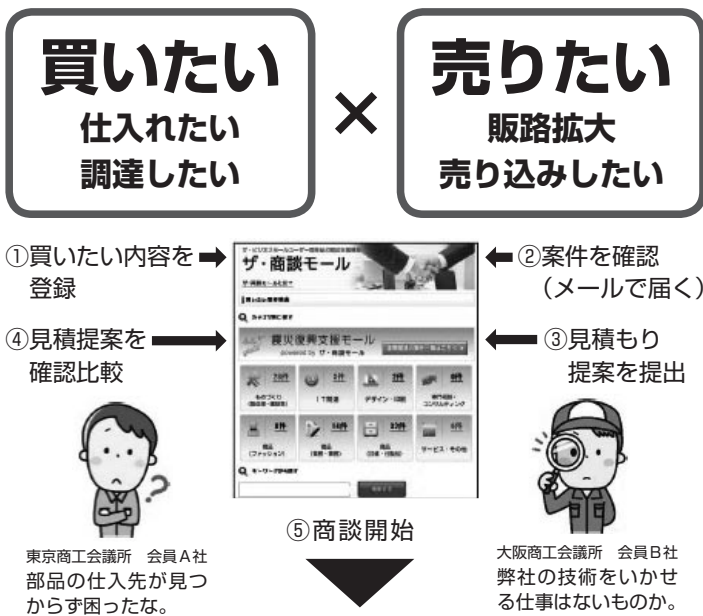
企業が集結する小山ヶ丘の工業地域)の地域貢献にも積極的に加わり、秋の「アレサふれあいまつり」では屋台を出したり、会社を超えて従業員たちがダンスを踊ったり、私もテクノパークの社長たちとバンドを組んでいます(笑)。こうした取り組みによって、従業員の意識も大きく変わりましたね。今では働く環境を自分たちの手で良くしていく、という考え方が根づいています。

ユニロックは今年で23年目になります。これまでたくさん働く仲間に出会い、ナノレベルの振動除去へとすじに技術を磨いてきました。おかげさまで順調に生産量を伸ばし、土台固めができたと感じています。私は最近、これまでの経験を生かして社外でレーザーを用いたトンネル覆工コンクリートの検査手法の開発に携わっているんですが、こうした挑戦も土台があるからこそできるんですね。今後も人と人とのつながりの輪を広げ、企業同士、社員同士が助け合い成長し合える環境作りに尽力していきます。

# cheering 応援します!! new member 新しい会員

●新入会員の紹介 ご加入いただきありがとうございました。〔第138回常議員会で承認された方々です〕(順不同 敬称略)

事業所名	所在地	業種
(株)坂牧工務店	本町田	リフォーム業
からいし行政書士事務所	金森東	行政書士
(株)寿々木建鉄	金森東	建設金属工事業
BAR NO.7	中町	飲食業
望月経営・労務コンサルティング	高ヶ坂	コンサルティング
(株)E D E N	野津田町	日用品の輸出
(株)テレサフーツ (アルカサース)	原町田	飲食店
chiffon cake kurumi	大蔵町	菓子製造・販売業
flap flat	原町田	美容業
PQBjapan(株)	中町	精密機器の開発販売、リスクマネジメント教育
(株)日野工設	日野市栄町	建設業
(株)KUROKOコンサルティング	函師町	コンサルタント
ギャラリー彩	森野	洋服、絵画、カルチャー
特定非営利活動法人ライフアップ・かわせみ	原町田	高齢者及び障害者とその親族等を対象に相続や法務などの支援活動
東都生活(協)	大蔵町	食品供給事業



## 無料でマッチング

年間2,500件以上の商談開始実績 (2015年度)

**活用しよう!**  
「ザ・ビジネスモール」

ザ・ビジネスモールは、全国の商工会議所・商工会が運営する、全国25万社が集まる日本最大級の企業情報サービスである。

商工会議所の会員であれば無料で利用が可能であり、全国の企業を検索できる企業検索や自社のPRを通じ、ビジネスチャンスの拡大に利用できる。登録すれば、自社の簡易ホームページが持て、自社PRが可能となる。またすでにホームページを所有する企業は、自社サイトのURLを登録することで、

サーチエンジン対策によるアクセスアップ、販路拡大が期待できる。

この他に、ザ・商談モールという取引先探しの場も併設されており、簡単に素早く仕入先や外注先を探すことができる。案件を登録することで、複数の売り手企業から提案や見積りがメールで届き、取引先探しに費やしていた時間と手間も省ける。

ぜひ、販路開拓・取引拡大の強い味方となるザ・ビジネスモールを活用して、効率よく新しい取引先の獲得に役立っていただきたい。

**ビジネスモール** **検索**

▼問合せ先…当所 総務課  
TEL 722・5957



## 男子中学生2名を受け入れ 商工会議所業務を体験

町田市中学生職場体験事業は、文部科学省キャリア教育実践プロジェクトの一環として、平成17年度よりスタートし、本年度で13回目の実施となり、ニートやフリーターなど、定職に就かない青少年の増加や地域社会の人間関係の希薄化を背景として、国や都で進められているキャリア教育事業と連携した事業となっている。

当所では、9月11日～15日まで鶴川第二中学校の男子生徒2名の受け入れを行った。初日は、商工会議所の業務内容について説明を行い、午後からは総務部、企業支援部に分かれて業務を行った。事務的な単純作業が多い中、真面目に取り組む姿を見ることができ、職場体験を通じて、働くことの意味や人と協力することの意義を実感し、学校とは違った充実感・達成感を感じてもらえたのではないかと感じている。



職場体験の様子

## 多くのご契約 ありがとうございます

当所の会員事業所だけが加入できるNew生命共済「For You」のリニューアルを契機とした加入促進キャンペーンを、4月3日から9月14日まで行い、期間中の目標である150口に対して、今回445口のご契約をいただいた。期間中は、当所職員及びアクサ生命保険(株)推進員が、説明や手続きのために多くの会員事業所へ訪問させていただいたが、保障内容について多くの方にご理解いただき、成果につながった。誠にありがとうございました。

### 「町田商工会議所ニュース」 広告を募集しています

「町田商工会議所ニュース」は毎月4,500部発行しており、当所の会員事業所をはじめ、近隣の商工会議所や市内官公署及び公共施設、金融機関などへお届けしています。貴社のPRメディアとしてぜひご活用ください。

▶問合せ・申込み先：当所 会員サービス課 TEL722・3594

●広告料金(消費税別途)

掲載区分	通常料金	会員特別料金
裏表紙カラー刷	1ページ 90,000円	60,000円
本文単色刷	1/4ページ 15,000円	10,000円
	1/8ページ 7,500円	5,000円

※特殊な広告作成については、別途原稿作成料をご請求する場合があります。

## 商工会議所 パソコン教室 受講者の声

一級建築士事務所  
株式会社スイコウ

所在地：町田市成瀬が丘2-8-4

今回は、昭和60年創業の住宅リフォーム業を営む、(株)スイコウを訪問した。社長の坂口さんをはじめ、従業員の皆様も当所のパソコン教室を受講されている。その中でも、特に長く受講されている経理担当の中川さんにお話を伺った。

### 【受講のきっかけ】

パソコンのスキルアップを目指して受講先を探していたところ、当所情報誌の記事を見て、体験で来所したのがきっかけ。

### 【受講講座】

Officeエクセル・ワード・CAD入門・簿記3級・弥生給与・弥生会計。

### 【業務への活用について】

住宅リフォーム業という業種において、お客様からの問い合わせや官公庁への申請書類をチェックする際には、受講している各種講座の知識が役に立っている。

### 【継続の秘訣】

中川さんは、平成26年5月から受講を開始。それから3年

余りが経つが、モチベーションを維持できるポイントは、仕事を終えて夜間に受講すると、同じサラリーマンの方々が真剣に受講されているのを見て、その雰囲気が自身の気持ちを盛り上げてくれるそう。

### 【受講を検討されている方へメッセージ】

自分のペースで進めることができ、わからない点があれば、すぐにインストラクターが丁寧に教えてくれます。

急用で行けなくなってしまった場合も、1時間前までに連絡すれば授業を振り替えられるので、忙しい方にもオススメです。



お話を伺った中川さん(手前左)と坂口社長(手前右)

商工会議所パソコン教室では、教室の見学や説明会を随時実施しています。お気軽にお問い合わせください。

▶問合せ先：町田教室 TEL724・1741 / 多摩境教室 TEL794・8911

●相談料無料・秘密厳守 ●事業者のあらゆる相談を承ります

# 11月経営専門相談のご案内

相談項目	相談員	日時	相談内容例
経営全般／ 各種融資／創業	経営指導員	毎日 9:00～17:00 (土曜・日曜・祝日を除く)	○創業・各種融資制度・経営革新など
金融	日本政策金融公庫	11月13日(月) 13:00～16:00 (予約制)	○設備資金や運転資金の借入れ ○借り替えや条件変更などについての相談
	東京信用保証協会 (創業アシストプラザ)	11月15日(水) 13:00～16:00 (予約制)	○創業融資などについての相談
法律	弁護士	11月9日(木) 9:00～11:30 ※事前予約制とし、相談時間は お1人様30分程度とさせていただきます。その他応相談。	○業務委託をめぐるトラブル問題 ○取引上のトラブル・債権回収に伴うトラブルなど ○フランチャイズ契約をめぐるトラブル ○不動産取引をめぐるトラブル
税務・会計	税理士	※お申込をいただいた後、日程を 調整した上で実施いたします。	経理、事業承継、法人税・所得税・相続税など
労務・年金	社会保険労務士		就業規則、退職手続き、労働保険(労働災害・雇用保険)、年金など
登記	司法書士		不動産や会社・法人の登記など
許可	行政書士		建設業の許可など各種申請書類の作成など
特許・商標・意匠	弁理士		発明・特許・商標などの産業財産権に関する取得運用
事業承継とM&A	随時(当所にお問い合せの上、M&Aサポートシステム をご紹介します)		経営者の皆様の「円滑な事業と雇用のパトタッチ」 をお手伝い

●会場は、当所1階相談室となります。●相談ご希望の方は、企業支援部 Tel 724・6614までお気軽にご連絡下さい。

**当所FAX番号の  
押し間違えにご注意を!**  
会議の出欠席連絡、セミナーや福利  
厚生事業の申込み等、当所FAX番号  
の押し間違えが多く発生しています。  
FAX 042-729-2747  
ご注意の上、送信してください。

**編集後記**  
本誌12ページ「町想人」、(株)ユニロツク  
江本社長の取材には私も同席しまし  
た。年齢を感じさせない明るい応対で、  
お好きなギター演奏と相まって、ライフ  
ワークバランスが上手に取れているらし  
やると感じました。  
また、社内における女性従業員の活躍も  
さることながら、会社一丸で取り組む姿  
勢にも感心しました。特に災害に対する  
意識は高く、転倒や落下防止の補助具の  
取付をはじめ、緊急時の安否確認につい  
ても独自の方法を編み出しているなど、  
安心安全な職場づくりを実践されて  
いる素晴らしい事業  
所だと思いました。  
(斎藤)



**11P クロスワードパズル 解答**

1	A	2		3		4	
	ケ		シ		ヨ		タ
5				6		7	
	ム		シ		ヤ		C
				8	D		
					ナ		ル
		9				B	
			タ		イ		10
11	E						
	ミ		ナ		ミ		ホ
				13			
					ツ		ブ
							ヤ
							F
							キ

A	B	C	D	E	F
ケ	ヤ	キ	ナ	ミ	キ

**街の掃除屋さん**

**お掃除の事ならお任せください**

- アパート・マンション定期清掃
- 駐車場巡回清掃
- 空き室清掃
- ハウスクリーニング
- 簡単な剪定、草刈…etc




**CSS (株)クリーンサポートサービス**  
町田市南成瀬5-29-7  
TEL 042-721-3374 FAX 042-721-3489

**福川印刷株式会社 町田市忠生3-6-5**

**チラシ・パンフレット など**

こんな事ありませんか?  
内容を変更したいのに  
まだたくさん残っている…

これからは  
必要部数のみ!  
小部数大歓迎!  
常に最新の情報を!



修正シールで対応  
やむを得ず捨ててしまう

**TEL 042-791-2411 FAX 042-789-7313**



人材育成に取り組む事業主の皆さまを支援します！

# キャリアアップ助成金 (人材育成コース)



新規の雇い入れ、パートタイマー・  
アルバイト等の正社員化 など

をお考えの事業主の皆様

有期雇用など非正規で雇用している方に、自社の正社員としてのスキルを身に付けてもらえるよう、自社内での実習(OJT)と座学等(Off-JT)を組み合わせた訓練(有期実習型訓練)を実施する企業に助成金が支給されます。

- ★OJT実施分の助成…………… 1人1時間あたり**760円<960円>**
- ★Off-JT分の助成…賃金助成 1人1時間あたり**760円<960円>**  
経費助成 **10万円から30万円**

〈 〉は生産性の向上が認められる場合(助成金の支給申請を行う直近の会計年度における「生産性」が、その3年前に比べて6%以上のびていること)の額。

## 有期実習型訓練の対象となる者

- 訓練を実施する分野で過去5年以内に正社員として概ね3年以上継続して雇用されたことがない者。
- 訓練を実施する事業主と期間の定めのある労働契約を締結する者など。

新規雇用、パートの  
正社員化などに活用  
できます！

## 有期実習型訓練の主な要件

- 自社内で実習(OJT)と座学(Off-JT)を組み合わせた訓練を行うこと。
- 訓練期間が3ヶ月以上6ヶ月以下であること。
- 職業能力証明シート(評価シート)を作成し、訓練受講者の職業能力評価を行うこと。  
など(※上記以外にも要件があります。)

制度についてのお問合せ先

町田商工会議所  
ジョブ・カードサポートセンター  
TEL(042)724-6614