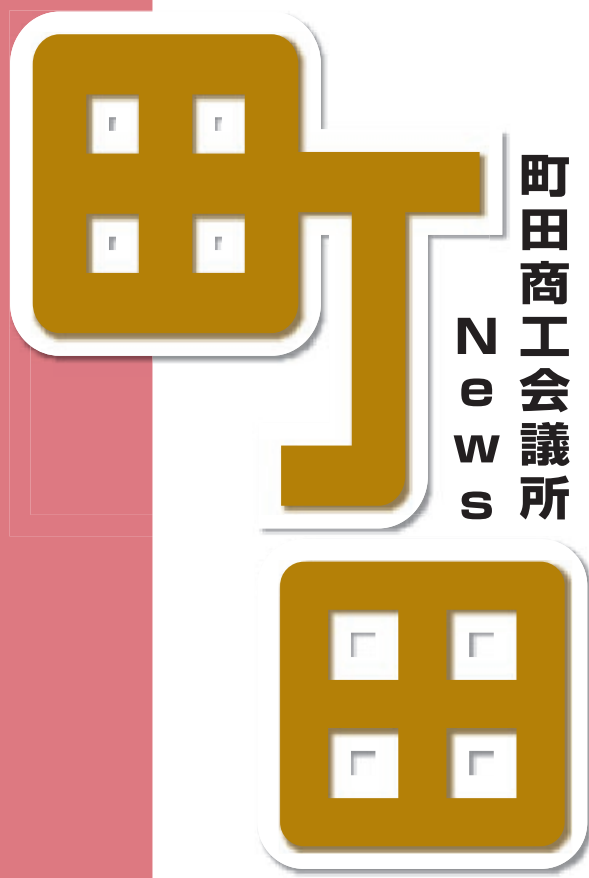


CONTENTS

- P2 臨時議員総会を開催**
- P3 第12期議員が確定**
- P4 第12期役員を紹介**
- P6 「創業スクール2019」盛況に開催
「健康経営セミナー」初開催**
- P13 町田延伸を目指して
多摩都市モノレール展示会**

各種情報

- 経営トピックス…設備投資に有効な中小企業政策
～上手に使える大きなメリット～
- メンバーズプラザ
- 町田市観光コンベンション協会だより
- 町想人 (まちそうびと) …▶(株)華月 代表取締役 上野 克浩



Vol.284

2019 12

鶴川団地活性化プロジェクト

電動カートによる送迎支援サービスが開始



SNS、やっています！



令和元年度臨時議員総会を開催 第12期役員体制が決まる

11月1日、ベストウエスタンレンブラントホテル東京町田にて令和元年度臨時議員総会を開催し、99名（出席者65名、委任状34名）の出席のもと、第11期議員任期満了に伴う役員改選の選任を行った。

議事に入る前に、第12期の新任議員の紹介を行い、会頭から「議員の証」が授与された。新任議員を代表して、(株)パブリック商会 代表取締役の竹内健氏が「商工会議所議員憲章」を読み上げた。

議事に入り、第1号議案「会頭の選



紹介される新任議員



審議中の会場内

続いて第4号議案「常議員の選任について」並びに第5号議案「監事の選任について」は一括上程され、35名の常議員と3名の監事が全会一致で承認された。

【会頭】

● 深澤 勝氏〔(株)創建 代表取締役〕

〔再任〕

【副会頭】

● 細野 泰司氏〔細野コンクリート(株) 代表取締役〕

〔再任〕

● 大塚 信彰氏〔(有)大塚商店 取締役〕

〔再任〕

● 中丸 朗彦氏〔町田レジジン工業(株) 代表取締役〕

〔再任〕

● 澤井 宏行氏〔東京ガスライフバル 澤井(株) 取締役副社長〕

〔新任〕

【専務理事】

● 佐藤 正志氏〔再任〕

【監事】

● 猿山 康継氏〔(有)仁企画 代表取締役〕

〔再任〕

● 土方 周明氏〔ヒット税理士法人 代表社員〕

〔新任〕

● 大宝 雅春氏〔大宝商事(株) 取締役〕

〔新任〕

● 第12期役員について、本誌4ページ、5ページで紹介。

役員・議員表彰

報告事項終了後、永年にわたり役員・議員を務められ、第11期で退任される方々に対して、日本商工会議所並びに当所の表彰規則に基づき表彰を行

った。被表彰者は左記の通り。

【特別功労者表彰】

● 松田 英行氏〔(株)松田設備〕

【退任役員・議員表彰】

● 河村 卓氏〔社会保険労務士法人ジヤパン・パーソナル・サポート〕

● 菅原 久仁夫氏〔(株)町田清掃社〕

● 河野 弘晶氏〔(株)ヤマグチ〕

● 若林 章氏〔(株)若林工務店〕

● 佐藤 通氏〔(有)佐藤商店〕



深澤会頭(左)から表彰状を授与された河村氏(右)

女性会第12期

正副会長を選任

9月30日に女性の臨時総会が開催され、第12期の正副会長について承認、決定された。

会 長 森谷 絵美

副会長 前田 美津子

副会長 岡本 直子

副会長 青木 日美

副会長 〔(有)ソープオフィス〕

副会長 〔日本堂(株)〕

副会長 〔岡本社会保険労務士事務所〕

副会長 〔(有)ソープオフィス〕

第12期議員が確定

「議員総会」は商工会議所の最高意思決定機関です。会員と特定商工業者により会員から選ばれる1号議員（60名）、6つの各部会から選ばれる2号議員（42名）、会頭の推薦によって選ばれる3号議員（18名）の合計120名で組織されています。

【順不同・敬称略】

1号議員 (60名)			企業・団体名	所在地	新任
企業・団体名	所在地	新任			
(株)協栄スイミングクラブ町田			忠 生		
(株)網倉工務店	原町田		福川印刷(株)	忠 生	
岡本社会保険労務士事務所	原町田	○	(株)フジオ工業	木曾東	
(株)レンプラントホテルマネジメント	原町田		リバストーン工商(株)	木曾東	
アクサ生命保険(株) 東京支社 町田営業所	原町田		医療法人社団 創生会 町田病院	木曾東	
(株)町田まちづくり公社	原町田		(有)蔵家	木曾西	
草薙一郎法律事務所	原町田		(株)芳文社	木曾西	
(株)さくら建物	原町田		沢商事(有)	木曾西	
(合資)三幸商会	原町田		(株)魚儀	根 岸	
(株)FPクリエイション	原町田		町田住宅防音協(株)	常盤町	
(株)町田双葉	原町田		(株)パブリック商会	常盤町	○
(株)大正堂	原町田		医療法人社団 幸隆会 多摩丘陵病院	下小山町	
(株)マサダヤ	原町田		森崎工業(株)	相原町	
(株)東京建創	中 町		(有)東典禮	小山ヶ丘	
(株)町田新産業創造センター	中 町	○	(株)志成データム	小山ヶ丘	
(株)ウェブトラスト	中 町	○	2号議員 (42名)		
(株)エスポワール	中 町	○	企業・団体名	所在地	新任
石井管財(有)	中 町		(株)マルカワ	原町田	
(株)ワキュウトレーディング	中 町	○	(株)With 和牛専門店 闘牛門	原町田	
川田屋(株)	森 野		(株)GOOD TIMES	原町田	
(株)キープ・ウィルダイニング	森 野		(株)町田予防衛生研究所	原町田	
新光商事(株)	森 野		(株)さがみや	原町田	
(有)町田商事	旭 町		(株)タマパーク	原町田	
(株)岡直三郎商店	旭 町		Futonto(株)	原町田	
(株)電巧舎	玉川学園		(株)ルミネ 町田店	原町田	
オフィス カネコ	本町田		SMBC日興証券(株) 町田支店	原町田	
(有)シマテック	本町田		(株)東急百貨店 町田東急ソインズ	原町田	
(株)マルビシ	つくし野		(株)ふくや	原町田	
(有)細野丸俊商店	小 川		大和証券(株) 町田支店	原町田	
一協塗建(株)	小 川		新宿屋ビル(株)	原町田	
万葉倶楽部(株)	鶴 間		(有)山路フード	原町田	
(株)ソフト開発	鶴 間		(株)ビックボイス	中 町	
(株)office y	成 瀬	○	シー・エイチ・シー・システム(株)	中 町	
(株)あるけい総業	南成瀬		城南信用金庫 原町田支店	中 町	
(株)池商	成瀬が丘		学校法人 東京町田学園 町田・デザイン専門学校	森 野	
(有)しんざかや(セントラルウェルネスクラブ 成瀬店)	成瀬が丘	○	損害保険ジャパン日本興亜(株) 神奈川支店 町田支社	森 野	
手造りハム・ソーセージ 独逸屋	成瀬台		公益社団法人 全日本不動産協会 東京都本部 町田支部	森 野	
(株)鈴木木店	真光寺町		渋谷興業(合名)	森 野	
(株)鶴川設備工業	真光寺町		町田市農業協同組合	森 野	
(株)ジェイコム湘南・神奈川 町田・川崎局	能ヶ谷		公益社団法人 東京都宅地建物取引業協会 町田支部	森 野	
社会福祉法人 悠々会	能ヶ谷	○	町田モーターズ(株)	本町田	
萩生田産業(株)	大蔵町		日本宗教用具(株)	金 森	
(株)ヤードエンジニアリング	野津田町		平本商事(株)	金 森	
(株)イズミ建築設計事務所	忠 生		(有)サンレックス	金 森	
大久保電機(株)	忠 生		(株)イーグル建創	成 瀬	
(株)三井製作所	忠 生		(株)華月	成 瀬	
			企業・団体名	所在地	新任
			クリエーティブカミヤ(株)	南成瀬	
			大浩研熱(株)	金 井	
			(株)イワラ建設	能ヶ谷	
			神奈川東部ヤクルト販売(株)	野津田町	
			(株)溝上精工	忠 生	
			愛知金物建材(株)	木曾西	
			(有)アグリゲイトガーデン	根 岸	○
			(株)協和精密工業	常盤町	
			(有)テニスピア・ジュエ	小山町	
			K-FRONTIER(株)	矢部町	
			社会福祉法人 竹清会	小山ヶ丘	
			(株)和広	小山ヶ丘	
			(株)ジャパンセル	小山ヶ丘	
			3号議員 (18名)		
			企業・団体名	所在地	新任
			(株)平野屋金物店	原町田	
			(株)横浜銀行 町田支店	原町田	
			野村證券(株) 町田支店	原町田	
			(株)久美堂	原町田	
			(株)小田急百貨店 町田店	原町田	
			(株)きらぼし銀行 町田支店	原町田	
			(株)石井工務店	原町田	
			(有)フロムサーティ	金森東	○
			(株)三ノ輪建設	中 町	
			(株)三和	金 森	
			ホーチキ(株) 町田事業所	南町田	
			いちかわライスビジネス(株)	南町田	
			(株)ケーユーホールディングス	鶴 間	
			(株)竹梅	南成瀬	
			(株)カイセ工業	成瀬が丘	
			(株)三凌商事	木曾東	
			荒江紙器(株)	小野路町	
			(株)せん・カネコ	野津田町	

任期：令和元年11月1日から令和4年10月31日までの3年間

町田商工会議所組織図



11月1日開催の令和元年度臨時議員総会において、再任となる深澤会頭をはじめ、副会頭4名、常議員35名、監事3名、専務理事が選任された。当所の組織、及び第12期役員は次の通り。



深澤 勝
(株)創建
代表取締役

会頭

●任期：令和元年11月1日から令和4年10月31日まで

副会頭

4名



澤井 宏行
東京ガスライフバル澤井(株)
取締役副社長



中丸 朗彦
町田レジン工業(株)
代表取締役



大塚 信彰
(有)大塚商店
取締役



細野 泰司
細野コンクリート(株)
代表取締役



大宝 雅春
大宝商事(株)
取締役



土方 周明
ヒット税理士法人
代表社員



猿山 康継
(有)仁企画
代表取締役

監事

3名



佐藤 正志
町田商工会議所

専務理事

※順不同・敬称略

常議員
35名



三澤 孝義
(合資)三幸商会
代表者



米増 久樹
(株)町田まちづくり公社
常務取締役



江成 勝敏
(株)さくら建物
代表取締役



三橋 良二
(株)さがみや
代表取締役



薄井 良生
アクサ生命保険(株)
東京支社町田営業所所長



松井 大輔
(有)山路フード
代表取締役



鈴木 章二
(株)きらぼし銀行町田支店
支店長



林 幸一
(株)小田急百貨店町田店
店舗運営部長



井之上賢一
(株)久美堂
代表取締役社長



高橋 祐二
野村證券(株)町田支店
支店長



須藤 龍一
(株)横浜銀行町田支店
支店長



石井真理子
石井管財(有)
取締役社長



渋谷 俊徳
シー・エイチ・シー・システム(株)
代表取締役会長



萩原 謙
(株)三ノ輪建設
代表取締役



佐々木治郎
(株)ビックボイス
代表取締役



岡 資治
(株)岡直三郎商店
代表取締役



若林 克典
(株)石井工務店
代表取締役社長



板東 徹行
(株)ケーユーホールディングス
代表取締役副社長



大野 純一
(株)ソフト開発
代表取締役



市川 稔
いちかわライズビジネス(株)
代表取締役社長



梅原 秀行
ホーチキ(株)町田事業所
技術生産本部管理部長



貝瀬 緑
(株)カイセ工業
代表取締役社長



園田 孝司
新光商事(株)
代表取締役



石川 好忠
リバストーン工商(株)
代表取締役



赤石 賢治
(株)三凌商事
代表取締役社長



宿利原芳文
(株)ヤードエンジニアリング
代表取締役



林 大輔
大浩研熱(株)
代表取締役



荒江 秀敏
荒江紙器(株)
代表取締役社長



清水 行雄
(株)竹梅
代表取締役会長



齋藤 之良
(株)志成データム
代表取締役



矢沢きよみ
社会福祉法人 竹清会
理事長



三井 康弘
(株)三井製作所
代表取締役



若林 清隆
(株)協栄スイミングクラブ町田
取締役



杉浦 隆
愛知金物建材(株)
代表取締役社長



浅沼 芳征
(有)蔵家
代表取締役

―開業・会社設立を応援―

まちだ創業スクール 2019 盛況に開催

当所では、市内で創業予定の方を対象に「創業スクール2019」集団講座を7月20日から開催した。今年で18年目を迎える当スクールの開催にあたり、2種類のカリキュラムを設けて様々な創業形態への対応を図った他、PR手段として初めて市内全世帯(約15万世帯)へ案内チラシをポストインした。結果、受講者の40%がポストインからの認知であり、潜在的な創業予定者の掘り起こしに成功した。

リアル店舗創業コース(55名参加)

初回は、当スクール共同企画者であるジャイロ総合コンサルティング(株)の取締役会長の西村伸郎氏が創業環境のトレンドからビジネスモデルの明確化に



ネット活用創業コースの受講風景

ついて指南した。2回目には2〜3年前の創業スクール卒業生との意見交換会を開催。創業間もない立場だからこそ聞ける苦労話や成功事例等に耳を傾けていた。最終回の3回目では、創業成功に向けた効果的な宣伝広告について学び、顧客の絞り方からそれに伴う販促法について考えた。

ネット活用創業コース(78名参加)

当コースも前述のコンサルティング会社取締役社長の渋谷雄大氏を中心に共同企画を行い、今回初めて設けたカリキュラムであった。ネットショップを取り巻く環境や特有の戦略、SNSを活用した情報発信力(販促方法)について学んだ。また、同社ウェブ解析士の志鎌真奈美氏からは、楽天市場やYahoo!ショッピング、メルカリなど、具体的なECサイトのメリット・デメリット、出品に向けた流れについて指南いただいた。

両コースを通じて、講師の講演熱意が伝わり、創業への第一歩を踏み込む決意を得たという声を受講生から多く挙がった。

受講者に対して継続的に支援

9月13日をもって終了した集団講座であるが、12月以降、当所では具体的な創業計画を持つ方のフォローアップとして、個別相談会を開催する予定である。受講者の創業実現を確実なものにしていくため、今後もサポートを行っていく。

―健康経営に取組む第一歩―

「健康経営セミナー」

初開催

10月10日、当所と町田市の共催で「健康経営セミナー」を当所会議室で開催した。当日は14社から16名が参加し、3部構成で行った。

第1部では、社会保険労務士でkoro健康経営(株)代表取締役の植田健太氏を招き、「健康経営とは？」と題してお話いただいた。健康経営を取組み始めるための第一歩として、その概念について説明され、実例を交えながら、従業員の心身の不調による会社の損失やメンタルヘルス対策の具体的な方法等が講義され、中小企業にとっていかに健康経営が重要であるかを伝えた。

第2部では、アキサ生命保険(株)の健康経営エキスパートアドバイザーである樋口功氏から「健康経営優良法人認定」について



参加者全員でストレッチを体験

定に向けて」と題したセミナーを行った。健康経営に取組む企業への顕彰制度が紹介され、その中の「健康経営優良法人認定」について、取得に向けた具体的な取組み方法等について説明された。

第3部では、メガロス町田のフィットネスインストラクターである佐藤美佐子氏による、簡単ストレッチのレクチャーを行った。参加者は、座っている姿勢で固まった身体のほぐし方等、社内でも実践できるストレッチを体験した。

参加者からは「健康経営のイメージがよくわかった」、「メンタルヘルスの重要性を感じた」等感想が述べられた。

取組んでいます！健康経営

(有)エム・ビルド(小野路町)

当所会員の(有)エム・ビルド代表取締役の長谷川 美由紀氏にお話を伺った。

長谷川氏は、「建設業では、社員の心身の不調は重大な事故に繋がりがねない。」と話し、同社では健康経営という言葉が注目される以前から、年に1回外部講師によるメンタルヘルス研修を実施している。研修を通して、社員同士が体調を気遣い合えるようになった等、社内でのコミュニケーションも活発になったという。

今後も社員の健康のために健康経営について学ぶ機会があれば積極的に参加したいと話していた。

経営に関する最新情報をお届けします！

経営トピックス

Management topics



設備投資に有効な中小企業政策
～上手に使える大きなメリット～

町田市経営診断協会 佐々木 浩子 (中小企業診断士)

設備投資等を行うときに「補助金」を活用される方は多いと思います。

ここでは補助金以外に、ご紹介した
だきたい有効な施策をご紹介します。
A4サイズで3〜4ページの簡単な書
類で各種支援が受けられます。大型の
設備投資を計画されている方にとって
は補助金以上のメリットが受けられる
こと場合がありますので、上手にご活
用ください。

「経営力向上計画」

<https://www.chusho.meti.go.jp/keiei/kyoka/2019/190719febiki.pdf>

人材育成、コスト管理等のマネジメ
ント力向上や生産性向上のための設備
投資など、自社の経営力を向上するた
めの計画を策定し、認定された事業者
は、税制や金融の支援を受けることが
できます。

● 税制措置

認定計画にもとづいて取得した一定
の設備や不動産について、法人税や不
動産取得税の特例。

例えば、一定の要件(※1)を満た
す機械装置やソフトウェアを導入する
場合、即時償却または税額控除10%の
支援が受けられます。

生産性向上の対象設備

対象設備

設備の種類	用途又は細目	最低価額 (1台1基又は 一の取得価額)	販売開始時期
機 械 装 置	全て	160万円以上	10年以内
工 具	測定工具及び検査工具	30万円以上	5年以内
器 具 備 品	全て	30万円以上	6年以内
建物附属設備	全て	60万円以上	14年以内
ソフトウェア	設備の稼働状況等に係る 情報収集機能及び分析・ 指示機能を有するもの	70万円以上	5年以内

中小企業等経営強化法に基づく支援措置活用の手引き
(中小企業庁)より

● 金融支援

政策金融公庫の低利融資(基準金利
から0.9%の利子補填)、民間金融機関
の融資に対する信用保証等。

● 法的支援

事業承継をする場合、許可の承継
の特例等。

● 手続き1…計画書作成

所定の様式に「企業の概要」、「現状
認識」、「経営力向上の目標と内容」等

を記載します。計画書には経営力向上
の目標を示す指標(労働生産性(※
2)、付加価値額等)を示す必要があ
ります。

● 手続き2…申請

申請は事業者の事業分野の大臣宛で
す。商業、サービス業、製造業の方で
あれば経済産業大臣宛に、関東経済産業
局へ申請します。申請から認定までは
概ね1か月ほどです。

「先端設備導入計画」

<https://www.chusho.meti.go.jp/keiei/seisensei/2018/180618seisenseiSentan.pdf>

中小企業・小規模事業者等が、設
備投資を通じて労働生産性(※2)の
向上を図るための計画です。支援を受
けるための要件として、事業者の所在
している市区町村が国から「導入促進
計画」の同意を受けている必要があります
ですが、町田市は該当していません
で、市内の事業者は支援の対象になり
ます。認定された事業者は、税制や資
金繰支援を受けることができます。

● 税制措置

認定計画に基づいて取得した一定の
設備について、固定資産税の課税標準
が3年間にわたってゼロ〜1/2に軽
減(町田市はゼロ)。一定の設備とは
経営力向上のための生産性向上設備と
ほぼ同じですが、要件が一部異なりま
す。

● 金融支援

計画の実行にあたり、民間金融機関
から融資を受ける場合、普通保証等と

別枠での追加保証や保証枠の拡大。

● 手続き1…計画書作成

所定の様式に「企業の概要」、「経営
状況」、「取組内容」、「将来の展望」
を、記載します。計画の達成目標とし
て、一定期間内の労働生産性(※2)
の向上を示す必要があります。

● 手続き2…認定支援機関の確認書取得

申請前に認定支援機関(商工会議
所、金融機関等)の確認を受けて、確
認書を発行してもらい、必要がありま
す。事前に相談してください。

● 手続き3…申請

事業者の所在する市区町村(ここで
は町田市)に申請します。申請から認
定までは概ね1か月程度です。

● 注意点

● 支援措置を受けるために一定の要件
(※1)があります。詳しくは商工会
議所にご相談ください。

● いずれの計画も令和3年3月31日ま
での期限措置です。

● 計画書には労働生産性(※2)等の
経営指標を計算する必要があります。

経営数字に慣れない事業者の方
は商工会議所や金融機関、中小企業
診断士の支援を受けることをお勧め
します。

※1…詳細な要件は手引きをご確認く
ださい。

※2…労働生産性とは労働者1人1時
間あたりの生産額のこと。計画
書では(営業利益+人件費+減
価償却費)÷(労働者数または
総労働時間)で計算。

原町田

蕎麦 はるき

代表者：瀬田 幸弘
 所在地：町田市原町田4-16-16
 TEL：042-721-3535
 HP：http://sobaharuki.com/
 営業時間：11:30～14:00 18:00～21:30
 定休日：日曜

店舗の外から、蕎麦打ち場がのぞけます。赤いのれんと木目調の看板が目印の「蕎麦 はるき」。たまプラーザの蕎麦店で10数年修行し、その後大好きな町田でオープンして14年。蕎麦店としては珍しく、夜21時30分まで営業しています。これは「帰りに1杯できる蕎麦屋」がコンセプトだからです。

北海道十勝産のそば粉を使用した二八蕎麦は、蕎麦本来の香りが楽しめ、のどごし良く、コシがある細切り蕎麦です。土曜日には十割蕎麦も提供しています。かえしは、カメに入れて10日間程寝かしたものを使用し、丹念に引いたダシと独自の配合で作られたこ

わりのつゆは、二八蕎麦と良く合います。

今後は、代表が主宰している「町田蕎麦打ち研究会」等で、蕎麦の魅力を町田の皆様へ伝えていくだけでなく、蕎麦の栽培、収穫から手打ち蕎麦にするまでを自分で手掛ける挑戦を考えています。蕎麦“愛”あふれる「蕎麦 はるき」に、ぜひお越しください。



そば本来の香りが楽しめる！
 のどごし良く、コシがある細切り蕎麦を

MEMBERS PLAZA

S P L A Z A

原町田

DEN(株) リックス カフェ アメリカン

代表者：岩室 能力
 所在地：町田市原町田4-7-3 内藤ビル2F
 TEL&FAX：042-723-2211
 営業時間：18:00～29:00
 定休日：日曜（月曜が祝日の場合は営業し、月曜休み）

1984年創業の「リックス カフェ アメリカン」は、アメリカンテイストの雰囲気と料理が特徴のダイニングバーです。代表の岩室さんは、このお店で20年以上経験を積み、今年1月に4代目オーナーとなりました。「人が集まる場所」がコンセプトで、夕方から朝方にかけて、みんなが気軽に交流できる場所を提供したいと考えています。

大きなバーカウンターにずらりと並んだ200種類以上のバーボンと、50種類以上のインフュージョン（漬け込み果実酒）が自慢で、アメリカン料理と一緒に楽しめます。ビリヤードとダーツに加えて、大型スクリーンとプロジェクターがあり、サッカーを始めと

したスポーツ観戦やビデオによる演出も可能。各種パーティから企業のイベント、懇親会まで対応できます。

岩室さんは町田商工会議所青年部の役員でもあり、長年住んでいる町田を盛り上げるため、経営力向上委員会に所属して活動されています。青年部の活動にも、ぜひご支援とご参加をいただきたいとおっしゃっていました。



いつも帰って来たくなる
 居心地のよい
 アメリカンダイニングバー

成瀬台

写真家 村山 正徳

代表者：村山 正徳
 所在地：町田市成瀬台
 TEL：090-3531-0462
 HP：http://mm-photo-box.com/
 営業時間：
 定休日：なし

写真家兼ボクシングジムトレーナーの村山さんは、主にボクサーや自然を撮影する中、現在は高齢の方向けのメモリアルフォト（遺影など）に力を入れています。

メモリアルフォトは、出張して本格的なミニスタジオをその場で作成。ヘアメイクを行い、ストロボライトを使用するなど、自宅にしながら本格的な写真を撮ることができます。個人宅はもちろん、施設へのお出張も可能です。リラックスしながら、歩んできた人生を写真に収めてみませんか。

その村山さんが今年12月21日から1月26日まで、町田市フォトサロン（薬師池公園内）で写真

展「女子ボクシングの世界～拳に賭ける思い～」を開催します。プロボクシングトレーナーである村山さんならではの、選手に寄り添った視点で女子ボクシングの世界を表現しています。日本ではまだ十分に知られていない競技ですが、ぜひ写真を通して選手が努力している姿、リングでの勇姿に触れてみてはいかがでしょうか。



出張撮影で思い出の一枚を！
 「女子ボクシングの世界～拳に賭ける思い～」
 にもぜひお越しください

MEMBER

小山町

pur nail(ピュールネイル)

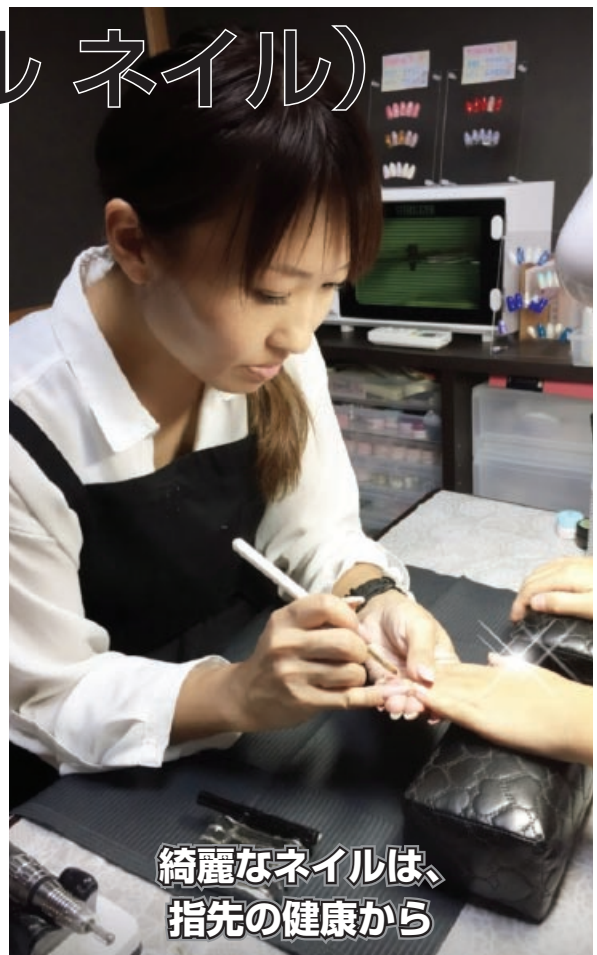
代表者：小山 恵
 所在地：町田市小山町715-5
 TEL：090-5763-9761
 HP：https://beauty.hotpepper.jp/kr/slnH000428906/
 営業時間：10:00～18:00
 定休日：不定休（詳しくはお問い合わせください。）

ネイルサロンと聞くと、綺麗な爪の色や装飾が思い浮かびます。「pur nail」では「健康な爪でなくては本来の美しさはない。」と考えており、本来の自分の爪を育成しながら施術します。全てのメニューで、ケアを重視しており、爪の状態をしっかり見極め、マンツーマンで一人一人の悩みに合わせたプランを提案しています。今後のネイルプランやホームケアも丁寧に教えてくれるため、一緒に健康な爪を目指すことができると好評です。

ネイルアートもお店がお勧めする繊細なアートだけでなく、持ち込んだデザインでも経験豊富なネイリストが自在に再現してくれます。店内は清潔感がありながら、さ

りげなくあしらわれたインテリア、優しい香りのアロマ、癒しのサボテンが置かれ、とても落ち着いた優しい雰囲気です。

誰にも邪魔されず、ゆったりとした1人の時間を楽しめるプライベートサロンで、洗練された指先から、大人の魅力を高めてみませんか？



綺麗なネイルは、
指先の健康から

町田市からの

お知らせ

生産性向上特別措置法に 基づく「先端設備導入計 画」の認定申請を受け付 けています！

生産性向上特別措置法に基づき、中小企業者が機械・装置などの設備投資を通じて労働生産性の向上を図るために作成する「先端設備導入計画」の認定申請を受け付けています。

計画が認定されると、税制面や国の各種補助金採択においてメリットが受けられます。ぜひ、積極的にご検討ください。

●対象：市内の事業所に設備を導入する中小企業者

●認定によるメリット

①計画認定を受けた設備（償却資産）に係る固定資産税が「3年間ゼロ」になります。

②国の各種補助金（ものづくり・サイブス補助金等）において優先採択（加点）・補助率優遇の対象になります。

●申請方法：申請書及び必要添付書類を作成の上、産業政策課窓口（町田

市庁舎9階906）までご持参ください。
※申請書類は町田市ホームページからダウンロードできます。

●要件：

①市への申請にあたっては、作成した「先端設備導入計画」の内容について、経営革新等支援機関（町田商工会議所、町田新産業創造センター、市内金融機関等）による事前確認書の発行を受ける必要があります。

②設備取得は必ず、市による計画認定後に行っていたいただく必要があります。

「ものづくり企業地域共生 推進事業補助金」申請を 募集しています！

「工場に防音壁を導入する」、「工場敷地内に近隣住民が集えるような緑地を整備する」といった、ものづくり企業が市内で行う地域との共生を目的とした事業に係る経費の一部を補助します。ぜひご利用ください！

●補助対象者：東京都内で1年以上工場または事業所を操業するものづくり企業

●補助対象事業：2020年3月13日（金）までに完了する①～④いずれかの事業

①工場の改修事業
②工場の移転事業（一部移転を含む）
③設備更新・導入事業

④住民受け入れ整備事業

●補助金の額：補助対象経費の4分の3以内の額（上限375万円）

●申請方法：申請書及び必要添付書類を作成のうえ、産業政策課窓口（町田市庁舎9階906）まで持参してください。
※申請書類は町田市ホームページからダウンロードできます。

▼問合せ先：経済観光部 産業政策課
TEL 724・3296

町田市税納期の お知らせです。

市税の11月以降の納期は左表のとおりです。納期内納付をお願いいたします。

納期月	市民税 都民税 (普通徴収)	固定資産税 都市計画税	国民健康 保険税 (普通徴収)
11月			5期 (12/2納期限)
12月		4期 (12/25納期限)	6期 (12/25納期限)
1月	4期 (1/31納期限)		7期 (1/31納期限)
2月			8期 (3/2納期限)

納め忘れを防ぐため、便利な口座振替もぜひご検討ください！

▼問合せ先：財務部 納税課
TEL 724・2121

公園・緑地で地域貢献活動 に取り組んでみませんか？

市内の公園・緑地を多くの方に、色々な活動の場として親しみ、ご利用していただけるよう、町田市では地域貢献活動の一環として「町田市公益的活動」事業を行っています。

「町田市公益的活動」事業とは、市内の約800か所ある公園・緑地で、公園利用者が気持ちよく利用していただけるよう、市民の方々と協働して公園・緑地の維持管理を行う事業です。

2019年度は、206団体、398箇所で開催が行われています。具体的な活動としては、公園・緑地の清掃や草刈り、遊具等の破損や樹木が枯れている等の連絡となっています。

今回は、企業や事業者を対象に、ご協力していただける事業所を募集します。市の指定する活動のほか、事業所ならではのアイデア溢れる活動など、公園・緑地の維持管理を通して地域に貢献していただける活動のご提案をお待ちしています。

▼問合せ先：都市づくり部 公園緑地課
TEL 724・4399

町田市観光コンベンション協会だより

ホームページ <http://machida-guide.or.jp>

所在地 町田市原町田4-10-20

問合せ 事務局 TEL 724・1951

まちの案内所 町田ツリーリストギャラリー

TEL 850・9311



お知らせ

2020町田さくらめぐり 公式ガイドブック

広告協賛募集

町田さくらまつり実行委員会では、来春のさくらまつり開催に合わせ、今回もガイドブックを発行いたします。市内のお店に立ち寄りながら、お祭りや桜の名所を巡っていただくことを目的としたもので、2万5千部印刷して市内各所に設置します。

今年、市内在住のイラストレーター・本田亮さんのイラストを交えながら旅行ガイドブックのような楽しさを持たせ、桜の時期が過ぎても手元に残してもらえぬ冊子作りを進めています。

そこで、お店の紹介（広告）を掲載する事業者を募集しています。実行委員会にて取材し、記事として仕立てるため、読者の方の目にも留まりやすく、おすすめです。また、従来の広告枠もご用意していますので、ぜひご検討ください。詳細は当協会ホームページをご覧ください。

新しい2つのマップをご利用ください

当協会では、各種観光マップを製作・配布し、市内観光や街歩きに利用いただいています。

9月に町田市南地区の観光エリアマップを新たに製作し、印刷に先駆けて当協会ホームページで公開しています。歴史と自然があふれる成瀬や高ヶ坂、新しい街の小川やつくし野、古刹や古道が多い金森、そして11月にオープンしたグランベリーパークを中心とする南町田など、それぞれに魅力ある地区を解説、地図面ではテーマ別のウォーキングコースを掲載しています。また、町田市がシェアサイクルの促



マップを使って町田巡りを
お楽しみください



薬師池でガイドウォークツアーを開催します

進として9月末に発行した「まちだサイクリングマップ」の製作に協力しました。マップでは電動自転車を設置されている市内32のポート（8月現在）、自転車利用ならではの8つのモデルコースをご紹介します。どちらともまちの案内所町田ツリーリストギャラリーで配布しています。



園内の見どころを約1時間かけてご案内

11月1日から町田薬師池公園四季彩の杜薬師池で開催中の「紅葉まつり」。このイベントの中で、11月23日から「晩秋の薬師池公園見どころガイドウォークツアー」を実施します。今年はお小田急線町田駅に集合し、まちだ観光案内人と一緒に薬師池へ移動し、園内を順にご案内します。初めて町田を訪

報告

シテイセールズ活動中

「ラグビーワールドカップ2019」で京王線調布駅前に設置された「ファンゾーン in 東京」の文化・交流エリアに、9月21日と11月2日の2日間ブースを出店しました。多摩地区の市町村が展示し、地域の多彩な魅力をPRしました。



名産品など自慢の逸品も販売

10月6日には、町田市立総合体育館で開催された「高専ロボコン関東甲信越地区大会」に出展。観光マップや時代祭りの案内、サレジオ高専の企画・デザインで「東京2020オリンピック競技大会 自転車ロードレース」テストイベントに合わせて配布した、多摩境から相原周辺エリアのマップを配布し、好評でした。

Katsuhiko Ueno

菓匠 華月
株式会社 華月 代表取締役

上野克浩 (46歳)

“五感”で味わう和菓子がつなぐ、地域活性の道



第30回



昭和48年、町田市出身。国土館大学を卒業後、京都の老舗「御菓子司 塩芳軒」で和菓子づくりを学ぶ。4年半の修行を経て、父親が昭和48年に創業した「菓匠 華月」に入り、平成23年から代表を務める。華月は和菓子の名店として知られ、主力商品の「七国山」「鞍掛の松」「禅寺丸の里」は町田市名産品に認定されている。



フットサルクラブ、ペスカドーラ町田とコラボレートした「ペスカドーラどら焼き」。餅粉をふんだんに使用した食感が人気を集めている。

菓匠 華月
町田市成瀬8-4-13
TEL 042-725-2989

「菓匠 華月」は昭和48年創業の和菓子店です。「七国山」をはじめとする3商品が町田市名産品に認定されていますので、お口にされたことがある方もいらっしゃると思います。

創業者である父は、俗に言う流れ職人として老舗和菓子店やホテルなど十数カ所を渡り歩いたのち、町田に店を構えました。職人気質の厳しい人でしたが、父から「店を継げ」と言われたことはなく、私自身も高校大学時代を学生寮で過ごし、剣道に明け暮れていました。将来的に「人を笑顔にする仕事になりたい」と思っていました。いづし和菓子職人の道を選んでいたのだから自分でも驚きです(笑)。たぶん、父の和菓子を喜んで買っていたいかなるお客様の姿を日常的に目にしてい

て、「この職業で人を笑顔にできる」と気づいたんでしょうね。

そんなわけで、大学を卒業して京都の老舗「塩芳軒」で修行を積み、その後、家業を手伝うようになりました。そして平成23年2月に、年離れた父に代わって代表職に就いたのですが、その直後に東日本大震災が発生したんです。世間が混乱に陥る中で、お店を継いだばかりの私も毎日不安でたまりませんでした。それを払拭するためにも様々なことにチャレンジしようと考え、地域の経済団体などともより積極的に関わるようになりました。中でも町田市名産品の認定事業者で構成される「のれん会」での活動は、自分にとって大きな励みになりました。そこから他店や異業種の方々との交流が生ま

れ、新商品開発や店舗経営について意見交換をする機会も得られ、しかも、その活動が街づくりにもつながっていくことを実感したんです。そうした体験から、地元の皆様にもっと和菓子を知っていただくことで地域の活性化に貢献したいと思うようになりました。

何と言っても和菓子は、見た目の楽しさや、ほのかな香り、素朴な甘みなど、五感で味わう食べ物であり、日本の歴史や各地域の文化とも関わりが深いものです。その素晴らしさを広く伝えるための商品開発にも力を入れていますが、大切なのは、伝統を守りながら新しさを加えていくということ。近年取り組んでいるのは地元企業とのコラボレーションで、最近ではペスカドーラ町田の公式商品として「ペスカドーラどら焼き」を発売しました。また、和菓子を通して季節を感じていただけることも大きな魅力で、華月でも、12月には町田のゆずを使用した「ゆずまんじゅう」、1月には新年を祝う「花びら餅」などが店頭に並びます。ぜひお立ち寄りください。

鶴川団地活性化プロジェクト

都内初！電動カートによる 送迎サービスを開始

社会福祉法人 悠々会（理事長 陶山 慎治氏）では、鶴川団地地域支え合い連絡会やUR都市機構等の協力を得て、高齢者などを対象にした、電動カートによる買い物や外出の支援サービスを11月から開始した。電動カートが公道を走り、送迎サービスを行うのは都内初ということで、団地や商店街の活性化が期待される。

サービス開始に先立ち、10月28日には鶴川団地センター名店街の広場でセレモニーと試乗会が行われた。この事業は、まだ〇ごと大作戦にも承認されていいて、当所の深澤会頭も出席し、電動カートの乗り心地を確かめた。

サービスに使われるのは4人乗りの電動カート2台で、利用には事前登録が必要。電話で予約を取り、有償（年間500円）により週2日サービスが行われる。



軽快に公道を走る電動カート

都市整備・まちづくり委員会

町田延伸を目指して 展示会を開催

当所 都市整備・まちづくり委員会（委員長・渋谷 俊徳氏）では、2032年、町田へのモノレール延伸を目指す。



▶ 昨年行ったキャッチフレーズ募集キャンペーンの優秀作品を掲載したポスター

商工会議所 LOBO調査

2019年10月

業況D-1は、駆け込み需要の反動減等から悪化。先行きは、不透明感が根強く、慎重な見方続く

全産業合計の業況D-1は、▲24・1（前月比▲4.1ポイント）。根強い消費者の節約志向が続く中、消費税引上げに伴う駆け込み需要の反動減により、小売業の売上が落ち込んだ。また、一部の地域ではラグビーワールドカップに伴いインバウンドを含む観光需要が好調に推移した一方、台風19号の影響による旅行客のキャンセルや客足減少、交通網の寸断、生産活動・物流面への影響を指摘する声も聞かれた。深刻な人手不足や最低賃金引上げによる人件費の上昇に加え、米中貿易摩擦や世界経済の先行き不透明感が広く業況の押し下げ要因となっており、中小企業の景況感には鈍さが見られる。

商工会議所LOBO調査（早期景気観測）は、各地商工会議所のネットワークを活用し、地域や中小企業が「肌で感じる足元の景況感」や「直面する経営課題」（採用、設備投資、資金動向等）を全国へ入って毎月調査し、その結果を集計・公表しています。最新の調査結果は、ホームページでご確認ください。

<https://cci-lobo.jcci.or.jp/>

キラリ☆2019

町田私の好きなお店大賞 投票受付中!

「キラリ☆2019町田私の好きなお店大賞」の受賞候補店舗を、令和元年12月31日(火)まで募集します。

この賞は、市内産業の活性化と地域経済の発展を図ることを目的に、個性ある魅力的な店づくりを意欲的に取り組んでいるお店を、当所が表彰するものです。

本年度の受賞候補店の投票を、ホームページまたはFAX、はがきにて受付けています。投票いただいた方の中から抽選で素敵なプレゼントが当たりますので、ぜひご投票ください!

A賞：旅行券5万円相当	1名様
B賞：全国百貨店共通商品券1万円	10名様
C賞：クオカード3,000円	30名様

なお、受賞店舗は、投票が多かった上位の店舗について実行委員会で審査を行い、決定します。

詳しくは当所ホームページ、または右のQRコードを読み取り、投票サイトへアクセスしてください。

▶ 問合せ先：当所 企業支援部
TEL 724・6614



年末調整事務相談会のご案内

―源泉所得税の納期限は

令和2年1月10日―

※納期の特例の承認を受けている場合は1月20日

給与所得者がいる小規模事業者の方を対象に、令和元年分の「年末調整」に関する事務相談会を開催します。給与所得者に対する令和元年分の給与明細書（給与支給額、社会保険料等の控除額がわかる資料）、源泉徴収簿、各種控除証明書等の必要書類、印鑑をお持ちの上、ご来所ください。予約は不要で、無料です。

※源泉徴収票（給与支払報告書）等、書類は会場でも用意しています。

●日時：令和2年1月8日(水)

10時～16時

(※12時～13時は昼休み)

●会場：町田商工会議所2階会議室

●対象：町田市内の小規模事業者

▼問合せ先：当所 企業支援部

TEL 724・6614

お願い

マイナンバー制度の導入に伴い、年末調整等でのマイナンバーの記載が必要な相談や、会場でマイナンバーを記載される場合には、委託契約書の締結が必要となります。ご理解、ご協力をお願いいたします。

令和元年度

会費納入のお願い

12月は会費の納入月となっております。令和元年度会費につきまして、コンビニ払いでご納入の方は、請求書を12月上旬に送付いたします。内容をご確認の上、納入期限の12月31日(火)までに請求書裏面記載の取扱いいコンビニで納入くださいますようお願い申し上げます。

なお、コンビニでご納入いただく際には手数料がかかります。左表の金額をお確かめの上、ご納入ください。

取扱手数料		
1万円未満	1件	66円
5万円未満	1件	110円
5万円以上	1件	330円

◆納入先：取扱いいのコンビニ

◆納入期限：12月31日(火)

※納入期限を過ぎますと、コンビニではご納入いただけなくなりますので、ご注意ください。

また、銀行振込の方は、最寄りの金融機関でご納入くださいますようお願い申し上げます。

口座振替の方は、「12月27日(金)」が引落日となりますので、案内ハガキに記載されている預金口座の残高確認をお願いいたします。

▼問合せ先：当所 総務課

TEL 722・5957

1月7日(火)

新年賀詞交歓会のご案内

当所では、会員事業所をはじめ、行政並びに市内各団体から40名を超える参加者のもと、「新年賀詞交歓会」を開催いたします。皆様のご参加をお待ちしています。

●日時：令和2年1月7日(火)

18時開会（17時受付開始）

●会場：ベストウエスタン レンブラントホテル東京町田

地下1階「珊瑚の間」

●会費：7,000円（立食式）

●申込方法：「2020年 経営歳時記カレンダー」に同封の申込書でお申し込みください。

●申込締切：令和元年12月6日(金)

事務局からのお知らせ

役職員の人事異動

10月1日付けで、当所事務局体制に異動がありましたのでお知らせします。（カッコ内は前所属・役職）

◆昇格◆

鈴木 悟

事務局長 企業支援部部长兼務

（企業支援部 部長）

◆異動◆

青島 充宏

理事（理事・事務局長）

10月31日をもって退任いたしました。

福川印刷株式会社 町田市忠生3-6-5

チラシ・パンフレット など

こんな事ありませんか？
内容を変更したいのに
まだたくさん残っている...

これからは

必要部数のみ！
小部数大歓迎！
常に最新の情報を！



修正シールで対応
やむを得ず捨ててしまう

TEL 042-791-2411 FAX 042-789-7313

「町田商工会議所ニュース」

広告を募集しています

「町田商工会議所ニュース」は毎月4,500部発行しており、当所の会員事業所をはじめ、近隣の商工会議所や市内官公署及び公共施設、金融機関などへお届けしています。貴社のPRメディアとしてぜひご活用ください。

▶問合せ・申込み先：当所 会員サービス課 TEL722・3594

●広告料金(消費税別途)

掲載区分	通常料金	会員特別料金
裏表紙カラー刷	1ページ 90,000円	60,000円
本文単色刷	1/4ページ 15,000円	10,000円
	1/8ページ 7,500円	5,000円

※特殊な広告作成については、別途原稿作成料をご請求する場合があります。

●相談料無料・秘密厳守 ●事業者のあらゆる相談を承ります

12月経営専門相談のご案内

相談項目	相談員	日時	相談内容例
経営全般・ 各種融資・創業	経営指導員	毎日 9:00~17:00 (土曜・日曜・祝日を除く)	○経営全般・各種融資制度・創業など
第二創業(経営革新)			○経営革新
事業承継	多摩ビジネス サポートセンター		○経営者の皆様の「円滑な事業と雇用のバトンタッチ」 をお手伝い
金 融	日本政策金融公庫	12月9日(月) 13:00~16:00 (予約制)	○設備資金や運転資金の借入れ ○借り替えや条件変更などについての相談
	東京信用保証協会 (創業アシストプラザ)	12月18日(水) 13:00~16:00 (予約制)	○創業融資などについての相談
法 律	弁 護 士	12月12日(木) 9:00~11:30 ※事前予約制とし、相談時間は お1人様30分程度とさせていただきます。その他応相談。	○業務委託をめぐるトラブル問題 ○取引上のトラブル・債権回収に伴うトラブルなど ○フランチャイズ契約をめぐるトラブル ○不動産取引をめぐるトラブル
税 務・会 計	税 理 士	※お申込をいただいた後、日程を 調整した上で実施いたします。	○経理、事業承継、法人税・所得税・相続税など
労 務・年 金	社会保険労務士		○就業規則、退職手続き、労働保険(労働災害・雇 用保険)、年金など
登 記	司 法 書 士		○不動産や会社・法人の登記など
許 可	行 政 書 士		○建設業の許可など各種申請書類の作成など
特許・商標・意匠	弁 理 士		○発明・特許・商標などの産業財産権に関する取得運用

●会場は、当所1階相談室となります。●相談ご希望の方は、企業支援部 Tel 724・6614までお気軽にご連絡下さい。

**当所FAX番号の
押し間違えにご注意を!**
会議の出欠席連絡、セミナーや福利
厚生事業の申込み等、当所FAX番号
の押し間違えが多く発生しています。
FAX 042-729-2747
ご注意の上、送信してください。

編集後記
早くも12月に入り、年越しに向けてに
わかに忙しくなる時期を迎えました。今
年は4月1日に新元号「令和」が発表さ
れ、令和の時代が始まった5月1日を含
めて、特別なゴールデンウィークとな
りました。自然災害にも見舞われましたが、
ラグビーワールドカップは大成功し、皆
様にとって印象深い年になったのではな
いでしょうか。
当所も誌面でお伝えしました通り、第
11期役員・議員の任期満了、そして第12
期が始まった区切りの年になりました。
来年は、いよいよ東京でオリンピック・
パラリンピックが開催される、令和2年
よい年でありますよう
願いたいものです。
(斎藤)

**年末・年始
町田商工会議所会館
休館のお知らせ**
当所では、**12月27日(金)17時**
で年内業務を終了し、
新年は、**1月6日(月)9時**
から業務を開始します。

街の掃除屋さん

お掃除の事ならお任せください

- アパート・マンション定期清掃
- 駐車場巡回清掃
- 空き室清掃
- ハウスクリーニング
- 簡単な剪定、草刈…etc



Css (株)クリーンサポートサービス
町田市南成瀬5-29-7
TEL 042-721-3374 FAX 042-721-3489

スマートフォンで! パソコンで! 聴ける月

**コミュニティFMラジオ局
「FM HOT 839」に公式アプリが登場!**

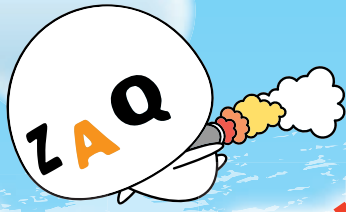


FM HOT 839の放送と
町田市などの防災情報を
スマートフォンなどに配信する
無料のアプリケーション

FM HOT 839MHz
無料です!

アプリのダウンロードはこちら


FM HOT 839 of using FM++
㈱エフエムさがみ 相模原市中央区相模原6-20-1 Tel.042-776-3980



ケーブルテレビの J:COMです。

全部まとめて安心・快適なサービスをご提供しています!



TV



NET



PHONE



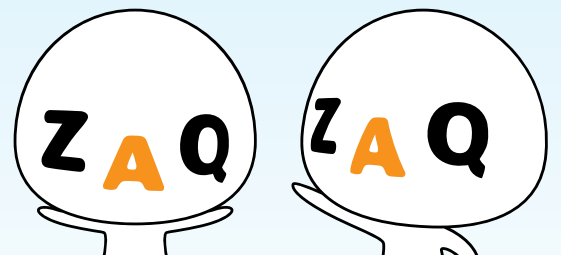
MOBILE



電力



ガス



【ご注意】※各サービスのご利用・解約、サービス変更には工事費/手数料/初期費用および月額基本料金などが必要です。※サービスにより契約期間・解除料金などが異なります。

町田商工会議所ニュース 12月号
第三種郵便物認可 令和元年11月20日発行(第284号)

発行 町田商工会議所

TEL 042-722-5957
FAX 042-729-2747
〒194-0013 東京都町田市原町田3-3-22

印刷製本 福川印刷株式会社
TEL 042-791-2411
FAX 042-789-7313

定価100円(税別)
この購読料は会費に含みます

J:COMサービスについて詳しくは

jcom

検索



0120-999-000

AM9:00~PM6:00
[年中無休]

※発信者番号を非通知に設定されている場合は、0120の前に「186」をつけてお電話ください。

※2019年5月末現在(一部除く)。※J:COMサービスのお申し込みは、J:COMエリアにお住まいの方に限ります。なおJ:COMエリア内であっても、ご住所や建物によってはご利用いただけない場合があります。※会社名・製品名・サービス名は、各社の登録商標または商標です。一部申請中のものを含まず。※イラストはすべてイメージです。