

CONTENTS

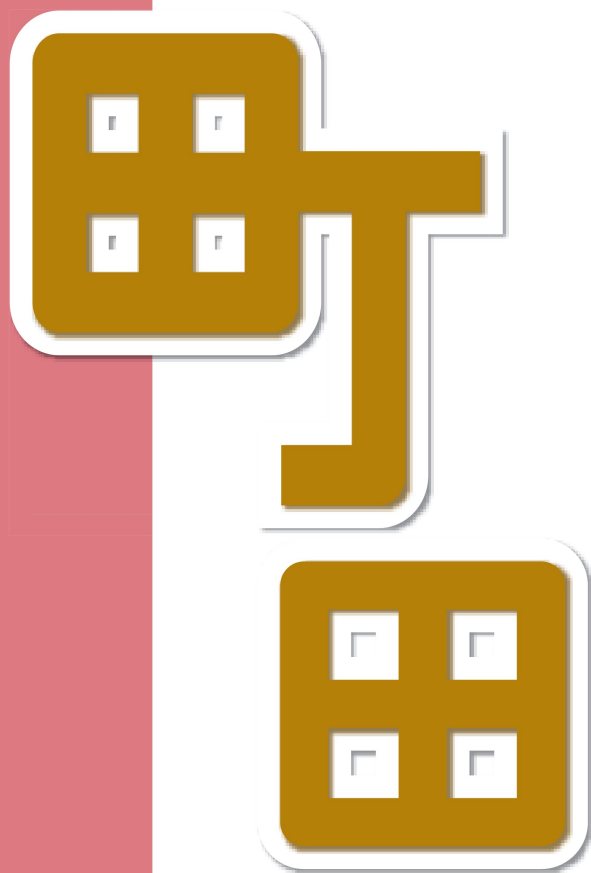
P2 臨時議員総会を開催
澤井新会頭就任挨拶

P3 第13期役員を紹介

P6 多摩都市モノレール町田方面延伸
早期開通に向けた署名協力依頼

各種情報

- 町田市からのお知らせ
- メンバーズVoice
- 経営トピックス…キャッシュフロー経営で経営を安定させる
- 中小企業のセキュリティ対策…IT導入補助金の活用を
- 町想人(まちそうびと)…▶矢島豊店 代表 矢島 英次



Vol.320

2022 **12**

町田商工会議所
公式LINEアカウント

友だち募集中!



QRコードを読み取って、
ぜひ友だちに追加してください!

新会頭に澤井宏行氏を選任

第13期役員新体制決まる

(東京ガスライフバル澤井(株) 代表取締役社長)

11月1日、ベストウエスタンレンブラントホテル東京町田にて、第13期の役員を選任する臨時議員総会を開催し、議員81名の出席のもと、議事が進められた。

第1号議案「会頭」選任については、第12期三役・部長長・委員長・支部長で構成される「役員・議員推薦委員会」で委員長を務め、今期をもって

退任される深澤勝前会頭から、澤井宏行氏(前副会頭)が推薦され、第13期会頭に選任された。

また、第2号議案「副会頭」選任については、1名が再任、3名については新任となった。また、第3号議案「専務理事」選任については、佐藤正志氏が再任された。

続いて、第4号議案「常議員」選任

並びに第5号議案「監事」選任については、一括上程され、35名の常議員と3名の監事が全会一致で承認された。

●第13期役員について、本誌3ページで紹介。



就任のあいさつをする澤井会頭

深澤勝氏が会頭を退任

副会頭として約7年、会頭を9年と長きにわたり当所を牽引された(株)創建深澤勝氏が、任期満了に伴い会頭を退任された。

深澤前会頭は「運営する組織から経営する組織」をテーマに商工会議所の変革に尽力され、青年部に代表される積極的な組織体制を構築された。

今後は顧問として、当所の事業活動を見守る。

役員・議員表彰

報告事項終了後、永年にわたり役員・議員を務められ、第12期で退任される方々に対して、日本商工会議所並びに当所の表彰規則に基づき表彰を行った。被表彰者は左記の通り。

【特別功労者表彰】

● 深澤 勝氏 (株)創建

【退任役員・議員表彰】

● 中丸 朗彦氏 (町田レジン工業(株))

● 池田 明氏 (株)池商

● 網倉 幸治氏 (株)網倉工務店

● 溝上 澄氏 (株)溝上精工

● 大宝 雅春氏 (大宝商事(株))

● 猿山 康継氏 (有)仁企画

● 曾根 守政氏 (町田住宅防音協(株))

● 馬場 真一氏 (損害保険ジャパン(株)町田支社)

澤井 宏行 会頭 就任挨拶

「多様なつながりで未来を描き、希望に満ちた町田へ」

町田商工会議所 第6代会頭の就任にあたり、大変嬉しくも、歴代会頭及び諸先輩方が積み上げてこられたものを次の世代へつないでゆく責任の重さを痛感し、身の引き締まる思いであります。町田商工会議所の発展、延いては町田市の発展のため、誠意と情熱を持って職務に全うしてまいります。



さて、経営環境を見回しますと、不安定な国際情勢に端を発したエネルギーの高騰や少子高齢化など、明るい材料が見当たりにません。

しかしながら、幸いにして我々には先人が残してくれた「地の利」、「人の和」という宝物があります。この貴重な「宝」をもとに更に磨きを掛け、次世代へとつなぐべく、3つの柱を掲げました。

1つ目の柱は、会員事業所を中心に全員参加型による「未来を考える会議体」を立ち上げます。自分達のあり方を見定めつつ、町田市や町田商工会議所の未来を大いに語り、未来を描いていきたいと思っています。多様性を受け入れ、一体感あふれる組織が強い組織だと思います。共通のビジョンを持ち、一層強靱な組織で未来を創っていきます。

2つ目の柱は、「つながり」です。人と人がつながり、多様な考え方に触れて自己成

長の機会となる。また仕事と仕事とのつながりでも、地域経済の活性化を促進したいと思っています。さらに価値と価値がつながって化学反応を起こし、新たな価値を創出するなど、地域の魅力も高めていきたいと思っています。多様な「つながり」こそ、「新しい価値」とともに「和」を育む土台だと思っています。

3つ目の柱は「中小企業の活力強化」です。「挑戦する事業者」に寄り添い、地域経済を再始動させていきます。もともと商工会議所を利用していただきたいと願っていますし、いまある支援メニューについて情報発信を行い、事業所訪問を強化するなど、事務局職員の力を大いに発揮いただきたいと思っています。

結びに、希望に満ちた町田を創り出すため、皆様のご理解とご協力を賜りますようお願いいたします。

町田商工会議所第13期役員を選任

●任期：令和4年11月1日から令和7年10月31日まで

※順不同・敬称略

11月1日開催の令和4年度臨時議員総会において、
新任となる澤井会頭をはじめ、副会頭4名、常議員
35名、監事3名、専務理事が選任された。
第13期役員は次の通り。

副会頭

4名

専務理事

監事

3名

常議員

35名



清水 祐侍
(株)竹梅
代表取締役社長



杉浦 隆
愛知金物建材(株)
代表取締役社長



市川 稔
いちかわライスビジネス(株)
代表取締役社長



大塚 信彰
(有)大塚商店
取 締 役



眞島 善秀
眞島善秀税理士事務所
所 長



太細 貞治
Office SMEC
代 表



細野 泰司
細野コンクリート(株)
代表取締役



佐藤 正志
町田商工会議所



安田 有利
(株)横浜銀行町田支店
支 店 長



二階堂 哲也
(株)町田予防衛生研究所
代表取締役社長



三澤 孝義
(合資)三幸商会
代 表 者



米増 久樹
(株)町田まちづくり公社
常務取締役



江成 勝敏
(株)さくら建物
代表取締役



三橋 良二
(株)さがみや
代表取締役



柴崎 達也
アクサ生命保険(株)
東京支社町田営業所支社長



佐々木 治郎
(株)ビックボイス
代表取締役



岡 資治
(株)岡直三郎商店
代表取締役



若林 克典
(株)石井工務店
代表取締役社長



松井 大輔
(有)山路フード
代表取締役



石田 卓也
(株)さらぼし銀行町田支店
支 店 長



峯岸 明
(株)小田急百貨店町田店
町田店長兼店舗運営部部長



高橋 祐二
野村證券(株)町田支店
支 店 長



大野 純一
(株)ソフト開発
代表取締役



梅原 秀行
ホーチキ(株)町田事業所
技術生産本部管理部長



貝瀬 緑
(株)カイセ工業
代表取締役社長



園田 孝司
新光商事(株)
代表取締役



石井真理子
石井管財(有)
取締役社長



渋谷 俊彦
シー・エイチ・シー・システム(株)
代表取締役社長



萩原 謙
(株)三ノ輪建設
代表取締役



赤石 賢治
(株)三凌商事
代表取締役社長



陶山 慎治
社会福祉法人悠々会
理 事 長



宿利原 芳文
(株)ヤードエンジニアリング
代表取締役



林 大輔
大浩研熱(株)
代表取締役



荒江 秀敏
荒江紙器(株)
代表取締役社長



瀧澤 幸司
(株)マルビシ
代表取締役社長



萩原 博文
(株)ケーユーホールディングス
取 締 役



齋藤 之良
(株)志成データム
代表取締役



矢沢 武彦
社会福祉法人竹清会
副施設長



竹内 健
(株)パブリック商会
代表取締役



三井 康弘
(株)三井製作所
代表取締役



若林 清隆
(株)協栄スイングクラブ町田
取 締 役



浅沼 芳征
(有)蔵家
代表取締役



石川 好忠
リバストーン工商(株)
代表取締役

第13期議員が確定

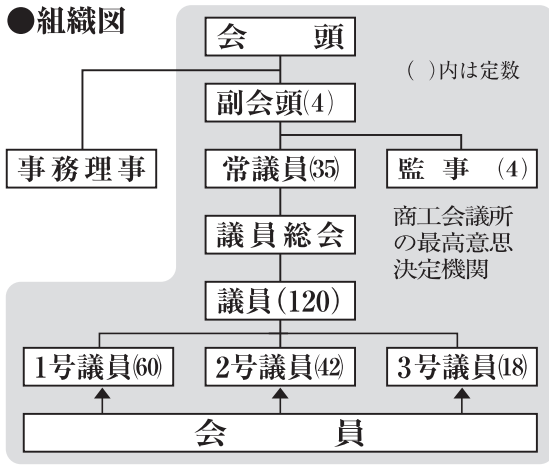
任期

開始日…令和4年11月1日
満了日…令和7年10月31日

10月6日に開催した選挙委員会で1号議員60名が選任され、1号から3号の第13期議員120名が確定した。(下記名簿の通り)

商工会議所の議員は、地域や業種の構成を考慮して選ばれ、会員事業所を代表して商工会議所の事業を運営していく重要な職務である。議員総会(商工会議所の最高意思決定機関)に出席して意見を述べることができ、提案された議案について審議、表決することができる。

●組織図



【順不同・敬称略】

1号議員 (60名)			企業・団体名	所属部会	新任	企業・団体名	所属部会	新任
企業・団体名	所属部会	新任	社会福祉法人 悠々会	サービス業		公益社団法人 全日本不動産協会 東京都本部 町田支部	不動産業	
岡本社会保険労務士事務所	金融・土業		萩生田産業(株)	建設業		渋谷興業(合名)	不動産業	
(株)レンブラントホテルマネジメント	サービス業		(株)セン・カネコ	サービス業		町田市農業協同組合	金融・土業	
アクサ生命保険(株) 東京支社 町田営業所	金融・土業		(株)ヤードエンジニアリング	建設業		公益社団法人 東京都宅地建物取引業協会 町田支部	不動産業	
(株)町田まちづくり公社	商業		(有)河西工業	建設業		町田モータース(株)	商業	
草薙一郎法律事務所	金融・土業		(株)イツミ建築設計事務所	建設業		日本宗教用具(株)	商業	
(株)さくら建物	商業		大久保電機(株)	建設業		平本商事(株)	商業	
税理士法人フォース	金融・土業	○	(株)三井製作所	工業		(有)サンレックス	工業	
(合資)三幸商会	不動産業		(株)協栄スイミングクラブ町田	サービス業		(株)イーグル建創	建設業	
(株)FPクリエイション	不動産業		福川印刷(株)	工業		(株)華月	商業	
(株)久美堂	商業		リバストーン工商(株)	工業		クリエティブカミヤ(株)	工業	
(株)町田双葉	食品・飲食業		医療法人社団 創生会 町田病院	サービス業		大浩研熱(株)	工業	
(株)中野屋本店	商業	○	(株)芳文社	工業		(株)イワワ建設	建設業	
(株)大正堂	不動産業		沢商事(有)	不動産業		神奈川東部ヤクルト販売(株)	商業	
(株)東京建創	建設業		(株)魚儀	食品・飲食業		(有)京南	不動産業	○
(株)町田新産業創造センター	金融・土業		(株)パブリック商会	建設業		(有)アグリグレイトガーデン	建設業	
(株)ウェブトラスト	サービス業		医療法人社団幸隆会 多摩丘陵病院	サービス業		(株)協和精密工業	工業	
(株)エスポワール	サービス業		森崎工業(株)	建設業		(有)テニスピア・ジュエ	サービス業	
石井管財(有)	不動産業		(有)東典禮	サービス業		K-F R O N T I E R(株)	食品・飲食業	
(株)ワキュウトレーディング	商業		(株)志成データム	工業		社会福祉法人 竹清会	サービス業	
川田屋(株)	商業		2号議員 (42名)			(株)和広	工業	
(株)キープ・ウィルダイニング	食品・飲食業		企業・団体名	所属部会	新任	(株)ジャパンセル	工業	
新光商事(株)	不動産業		(株)マルカワ	商業		3号議員 (18名)		
税理士・司法書士 梅澤事務所	金融・土業		西武信用金庫 町田支店	金融・土業	○	企業・団体名	所属部会	新任
熊澤税務会計事務所	金融・土業		(株)With 鬮牛門	食品・飲食業		(株)平野屋金物店	建設業	
(株)電巧舎	建設業		(株)GOOD TIMES	食品・飲食業		(株)横浜銀行 町田支店	金融・土業	
オフィス カネコ	金融・土業		(株)町田予防衛生研究所	食品・飲食業		野村證券(株) 町田支店	金融・土業	
(有)シマテック	工業		(株)さがみや	商業		(株)小田急百貨店 町田店	商業	
(株)マルビシ	建設業		(株)タマパーク	商業		(株)きらぼし銀行 町田支店	金融・土業	
(有)細野丸俊商店	食品・飲食業		医療法人社団 稲垣耳鼻咽喉科医院	サービス業	○	(有)山路フード	食品・飲食業	
一協塗建(株)	建設業		FUTONTO(株)	商業		(株)石井工務店	建設業	
万葉倶楽部(株)	サービス業		(株)ルミネ 町田店	商業		(株)岡直三郎商店	食品・飲食業	
(株)ソフト開発	サービス業		SMB C日興証券(株) 町田支店	金融・土業		(株)三ノ輪建設	建設業	
(株)office y	建設業		(株)東急百貨店 町田東急ツインズ	商業		(有)フロムサーティ	サービス業	
(株)あるけい総業	不動産業		(株)ふくや	商業		(株)三和	商業	
(有)サンシティ	不動産業	○	大和証券(株) 町田支店	金融・土業		ホーチキ(株) 町田事業所	工業	
(有)しんざかや (セントラルウェルネスクラブ成瀬店)	サービス業		新宿屋ビル(株)	サービス業		(株)ケーユーホールディングス	商業	
手造りハム・ソーセージ 独逸屋	食品・飲食業		(株)ビックボイス	サービス業		(株)カイセ工業	工業	
(株)鈴木木店	建設業		シー・エイチ・シー・システム(株)	建設業		(株)三凌商事	サービス業	
(株)鶴川設備工業	建設業		城南信用金庫 原町田支店	金融・土業		(有)蔵家	商業	
(株)ジェイコム湘南・神奈川 町田・川崎局	サービス業		東京海上日動火災保険(株) 町田支社	金融・土業	○	(株)創建	不動産業	○
			学校法人 東京町田学園 町田・デザイン&建築専門学校	サービス業		荒江紙器(株)	工業	

原油価格等高騰対策 事業者給付金

町田市

申請締切
迫る！
～12/16まで。

当所が実施主体となり、原油価格等高騰の影響を受けている市内中小企業者（法人・個人）に対して、事業の継続を支援し経営安定化を図るため、給付金事業を実施します。

●給付額

直近1年間に事業用として支払った水道光熱費（電気・ガス・水道）、燃料費（ガソリン・灯油等）に応じて、事業所あたり5万円以上であれば給付します。（給付額：1万円～上限10万円）

※市内に複数の事業所がある場合は、事業所ごとに経費をまとめて、1つの申請にしてください。

●給付条件（概要）

- 中小企業者であること（資本金・従業員数などの基準あり）
- 町田市内に事業所があること
- 事業を継続する意思があること
- 町田市が同じ目的で実施する、原油価格・物価高騰に関する給付金等と重複して受給していないこと
- 風俗営業、政治団体、宗教団体等、対象外の業種あり

●申請期間

2022年10月17日(月)10時～12月16日(金)17時

※郵送の場合は消印有効

※予算額に達し次第、申請受付を終了する場合があります。

●申請方法

- オンライン申請
※単独事業所申請（事業所が市内に1か所の場合）に限らせていただきます。
- 郵送申請（事前予約による窓口での受付が可能です。）

●詳しくは本誌折込みの案内チラシ及び給付金事務局ホームページをご参照ください。

URL <https://machidacci.jp>



▶問合せ先：町田市原油価格等高騰対策事業者給付金事務局 TEL 732・5850

●なお当所会員事業所につきましては、給付金の申請をサポートいたします。（事前予約）

当所 経営支援部 TEL 724・6614

都市整備まちづくり委員会 活動報告

多摩都市モノレール

早期開通に向けた

活動中間報告

当所では多摩都市モノレール町田方面への早期開通を求める「20万人署名」及び「請願書」活動と、イベントへの出展や約二百の自治会町内会、そして町田市の協力を得ながら行っている。

十一月十日現在、請願33,769名、署名36,277名と着実に賛同いただける方の声が集まっている。

今後もSNSや動画などWEBからの周知PR強化を施し、一人でも多くの声を集めていきたい。

引き続き活動は続けておりますので、ご協力のほどよろしくお願ひします。

【署名方法】

●町田市在住以外の方でも可

●日本在住外国人、未成年の方も可

●住所欄は町名まででも可

①署名チラシ（当所、市内図書館、市民センター等設置）に記入の上、当

所までFAX

FAX番号

729・2747

②下記QRから

オンライン署名



署名用
QRコード

▼問合せ先：町田商工会議所

都市整備まちづくり委員会事務局

TEL 724・6614

日本商工会議所 32期

当所が議員就任

全国515ある商工会議所のうち、102所の議員数で構成される、日本商工会議所の第32期議員に当所が当選し、9月29日付けで当選通知を受理した。

都内では、当所と八王子商工会議所の2所が担う。

毎月定例会及び必要に応じて議員総会に会頭が出席する。

■任期

開始日：令和4年11月1日

満了日：令和7年10月31日

女性会 第13期

正副会長を選任

10月27日に女性会の臨時総会が開催され、第13期の正副会長について承認、決定された。

会長 森谷 絵美

〔株式会社エスポワール〕

副会長 岡本 直子

〔岡本社会保険労務士事務所〕

副会長 青木 日美

〔有ソープオフィス〕

副会長 麦島 真澄

〔株式会社セレモア〕

■任期

開始日：令和4年11月1日

満了日：令和7年10月31日



町田私の好きなお店大賞

since 2005



「キラリ☆私の好きなお店大賞2022」 投票受付中！

「キラリ☆町田私の好きなお店大賞」の受付候補店を募集しています。

この賞は、市内商業の活性化と地域経済の発展を図ることを目的に、個性ある魅力的な店づくりを意欲的に取り組んでいるお店を、町田商工会議所が表彰しているものです。本年度の受賞候補店の投票をHPまたは、FAX、はがき、WEB、にて受付しています。

投票いただいた方の中から抽選で「お店大賞受賞店候補店」で使える一万円分の商品券を20名様に差し上げますので、ぜひ投票をお待ちしております！



投票フォームへ

▶問い合わせ先：総務広報課 TEL 042-722-5957

セミナーのご案内

改正電子帳簿保存法 とe-Tax対策セ ミナー及び個別相談 会開催のお知らせ

電子帳簿保存法が改正されたことはご存じでしょうか。

改正電子帳簿保存法は帳簿書類等の保存義務等を定めた法律です。

令和4年1月1日に改正され、電子取引情報のデータ保存が義務付けられました。

忙しくなる年末、確定申告に向けた準備と並行して、請求書等の保存方法を整理する機会に、当相談会をご利用してはいかがでしょうか。

アフターフォローとしての個別相談会も併せて開催しますので、是非ご利用下さい。

▼日時

説明会…11月15日、12月9日

ともに14時～16時

個別相談会…11月24日、28日、30日、

12月13日、14日、15日

いずれも13時30分～16時

▼会場…文化交流センターほか

詳細は当所HPをご確認ください。

▼対応者…東京税理士会 町田支部所属の税理士ほか

問合せ先…町田商工会議所 企業支援部

TEL 724・6614

会員事業所との関係強化

会員事業所訪問を実施中

当所では、町田市外及び大型店のテナントを除いた全ての会員事業所を対象に、職員による事業所訪問を行っています。従来配送していた経営歳時記カレンダーを、職員自ら会員事業所にお届けし、あわせて最近の経営状況や経営上で困っていること、当所へのご意見などをヒアリングし、今後の会員サービス事業へ活かすことで会員としての満足度向上を図ってまいります。

【お届け物】

○経営歳時記カレンダー

○卓上カレンダー



9月度例会を開催

9月26日(月)、当所青年部9月度例会(企画・運営・経営力向上委員会)がレンブラントホテル東京町田にて開催され、青年部メンバー、入会希望者を含め51名が参加した。



毛利良相担当副会長



大塚康信経営力向上委員長

9月度例会は、講師に元新日本プロレスリング株式会社代表取締役社長兼CEOであり、数多くの有名企業を経営者として渡り歩いた実績を持つハロルド・ジョージ・メイ氏をお招きし、優れた実績を挙げられた経営者から経営に関する知識・ノウハウを学ぶことを目的として「プロ経営者による人の能力の引き出し方」をテーマに講演を行っていただいた。

講演終了後は、懇親会が設けられ、「ハロルドの部屋」と



受付対応をする経営力向上委員会メンバー(中山委員、馬場委員、大部委員、鈴木(烈)委員)

【講演内容(概要)】

「Transformation」をキーワードとして、今後数十年単位の動向を見据え、今、企業が動く必要があることが語られた。企業が変わることが出来る社長に求められるリーダーシップや人の能力の引き出し方についてわかりやすく講演いただき、「変えるにはリスクが伴う。変えなければもっと大きなリスクが伴う。」とジョン・ヤングの言葉を引用して締めくくられた。講演終了後の質疑応答では青年部メンバーからの積極的な質問があり外資系企業と日系企業の両方の代表を務めたことのあるハロルド氏に「これから日本の人口が減少していく中、今後の日本企業が目指すべき方向性は」、「ジョブ型・成果主義を外資系企業ではどのようなように制度設計をしているのか」など積極的な質問が行われた。



講師：ハロルド・ジョージ・メイ氏

銘打って、各グループに分かれてハロルドの部屋に入り、ハロルド氏に対して、質問をし、熱い議論が交わされた。



司会：大友健寿経営力向上副委員長



懇親会「ハロルドの部屋」

▼問合せ先：青年部事務局
TEL 724・6614

町田市住宅課と意見交換

空家対策に係る情報共有

10月27日(木)、当所不動産業部会は町田市都市づくり部住宅課を招き、町田市が実施している、空家対策に係る支援や施策について意見交換が行われた。当所不動産業部会からは広田部長をはじめとして、松永副部会長の他4名が、町田市からは青木担当係長の他1名が参加した。

行政との直接の意見交換は貴重な機会であり、まず町田市が実施している空家対策の現状と空家対策について説明を受けた。その説明内容をもとに意見交換が進められた。そのなかでも、特に不動産売買で阻害している、空家所有者(または納税者)の情報開示を求める意見が多く、目的外利用のうち特定の条件であれば開示するなど、条例や規則の環境整備など打開策の提案を行った。

今後も折を見て行政関係部署との意見交換の場を設け、市内不動産事業者の声を届けていきたい。

青年部 事業案内(参加者募集)

12月19日(月)

前内閣総理大臣 菅義偉氏 無料講演会を開催

12月19日(月)、当所青年部12月度例会(企画・運営：サステナブル・DX委員会)がレンブラントホテル東京町田にて開催される。日本で初めてデジタル庁を発足されマイナンバーカード普及等にも尽力された前内閣総理大臣 菅義偉氏の経験をもとに今後の日本の進むべき方向性をご講演いただく。



【日時】 令和4年12月19日(月)

開場：16時45分、受付締切17時30分、開演17時45分

【会場】 レンブラントホテル東京町田地下2階

【定員】 完全予約制300名

※お申し込みは令和4年10月20日時点での商工会議所会員及び、事業所社員、ご家族の方に限ります。

【申込方法】 右記QRコードより必要事項をご入力の上お申し込みください。申込人数が上限に達し次第、締切とさせていただきます。



▶問合せ：青年部事務局 TEL：724・6614

町田市からのお知らせ

地方税の申告・納税は、いつでもどこでもかんたんなエルタックス(eLTAX)で!!

エルタックス(eLTAX)は地方税共同機構が運営する地方税の電子総合窓口です。申告・納税を自宅やオフィスからインターネットを通じて簡単にを行うことができます。

また、複数の地方公共団体へ足を運ぶことなく、一括で申告・納税することができ、事務負担の軽減が可能となります。是非ご利用ください。

【ご利用いただける手続き】

- ① 電子申告の対象となる市税
法人市民税、個人住民税(給与支払報告書や特別徴収関連手続き等)、固定資産税(償却資産)、事業所税
- ② 電子申請・届出

法人市民税の法人設立届出や異動届出等、個人住民税特別徴収義務者の所在地・名称変更届出、事業所税の事業所等新設・廃止届出

③ 電子納税

法人市民税、個人住民税(特別徴収)、事業所税

【エルタックスのメリット】

- ① 複数の地方公共団体へ給与支払報告書・源泉徴収票を一括して送信できます。

お知らせ

② 自動入力等の作成支援機能を備えた eLTAX 専用ソフトウェア(PC desk)は無料です。

③ 全国の地方公共団体へ自宅、オフィスから納税手続きを電子的に行うことができます。手数料は無料です。

詳細はエルタックスホームページ(<https://www.eltax.t.a.go.jp/>)をご覧ください。

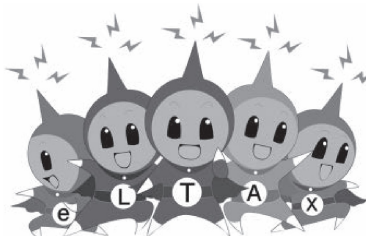
◆ エルタックス利用に際して、ご不明な点がございましたら、エルタックスホームページの「よくあるご質問」をご覧ください。

法人市民税に関する問合せ先…市民税課諸税証明係 TEL 724・3279

個人住民税に関する問合せ先…市民税課特別徴収係 TEL 724・2114

固定資産税(償却資産)に関する問合せ先…資産税課家屋・償却資産係 TEL 724・2119

事業所税に関する問合せ先…資産税課家屋・償却資産係 TEL 724・2118



▼ 電子納税に関する問合せ先…納税課
TEL 724・2121

オープンデータをぜひご利用ください!

町田市では、様々な行政データを「オープンデータ」としてホームページで公開しています。

◆ オープンデータとは
統計や地図情報等のデータを、二次利用可能な形で公開したものです。提供元を記載すれば、営利・非営利を問わず、自由に利用できます。

◆ 公開中のデータ
800ファイル以上のデータをエクセル、CSV、PDF等の形式で公開しています。

【データの例】

- ・ 町丁別男女別年齢別人口表
- ・ 町田駅周辺通行量調査結果
- ・ 医療関係施設の一覧
- ・ AED設置箇所一覧
- ・ 公共基準点一覧
- ・ 公共トイレマップ

※「こんなデータがあると便利」といったご意見がありましたら、ぜひお寄せください。

◆ アクセス方法

市ホームページのトップページ下部にある「町田市オープンデータカタログサイト」のリンクボタンをクリックしてください。(下記の二次元バーコードからもアクセス

可能です)

▼ 問合せ先…市政情報課統計担当
TEL 724・2106



2023年3月末までに新たな機械や設備の導入を予定している事業所様必見!

先端設備等導入計画の認定

町田市では、中小企業等経営強化法に基づき、機械・装置などの設備投資を通じて労働生産性の向上を図るために作成する「先端設備等導入計画」の認定申請を受け付けています。

計画が認定されると、税制上の優遇や債務保証に関する支援を受けることができます。今年度中に導入の予定がある場合は、是非ご利用ください。

※詳しくは、町田市ホームページをご覧ください。

◆ 対象者…市内中小企業者

◆ 認定によるメリット…①計画認定を受けた設備(償却資産)に係る固定資産税が3年間ゼロ!②計画の実行にあたり民間金融機関の融資を受ける際に、信用保証に関する支援を受けることが可能!

▼ 問合せ先…産業政策課
TEL 724・3296

町田市では、中小企業等経営強化法に基づき、機械・装置などの設備投資を通じて労働生産性の向上を図るために作成する「先端設備等導入計画」の認定申請を受け付けています。



町田市観光コンベンション協会だより

ホームページ <https://machida-guide.or.jp>
所在地 町田市原町田4-10-20
問合せ 事務局 TEL724・1951
まちの案内所 町田ツーリストギャラリー



TEL850・9311

お知らせ

2023町田さくらめぐり公式ガイドブック広告協賛募集

町田さくらまつり実行委員会では、来春のさくらまつり開催に合わせ、今年もガイドブックを発行いたします。メイン会場で行われる町田さくらまつり、市内各所で行われるイベントの他、市内のお店に立ち寄りながら、特典やスタンプラリーをお楽しみいただけます。現在、広告協賛を募集中です。ぜひご検討ください。



過去のガイドブック

町田薬師池公園四季彩の杜秋遊び〜デジタル掛け軸〜

10月15日(土)から開催中の「町田薬師池公園四季彩の杜 秋遊び〜来て、見て、体験して、誰かに教えたくなるDays〜」では、11月22日(火)から27日(日)まで、薬師池公園で「デジタル掛け軸」を実施いたします。旧永井家住宅



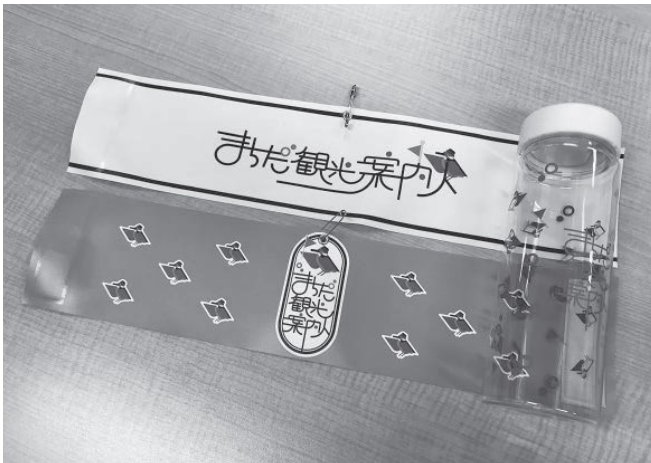
デジタル掛け軸のイメージ

と周辺の木々に世界的アーティスト・長谷川章氏による映像が写し出され、ゆつくりと変わっていきます。幻想的な夜をお楽しみください。

報告

まちだ観光案内人認定式とブランドロゴの発表を行いました

10月19日(水)多摩地区最大級のコンベンション施設、東京たま未来メッセ(東京都立多摩産業交流センター)において、まちだ観光案内人認定式とブランドロゴの発表を執行了いました。



かわせみをモチーフにしたロゴでグッズを制作しました

ガイドとしての基礎講座を経て、各自ツアー企画を実施し、一般参加者からのアンケート結果で厳選した17名を

新たに認定しました。

また新たにブランド・アイデンティティを定着させるため、ロゴを制作しました。同市内のサレジオ工業高等専門学校デザイン学科4年生の作品の中から選ばれた遠藤菜月さんが手掛けたものを採用しました。新たな「まちだ観光案内人」の活躍にご期待ください。

しんゆりフェスティバル・マルシェ出店

9月17日(土)・10月8日(土)・9日(日)新百合ヶ丘駅前で開催された「しんゆりフェスティバル・マルシェ」に出店しました。町田市観光マップやイベントちらしの配布やご案内、ポケ蓋塗り絵の配布、まちだ名産品及びポケ蓋の関連商品を販売して、町田市をPRしました。



名産品・特産品で町田市をPR!

経営トピックス Management Topics



キャッシュフロー経営で経営を安定させる

町田市経営診断協会 笹原和男(中小企業診断士)

コロナ融資の返済が始まり、資金繰りが厳しくなっている方もいらっしゃると思います。このような場合には、キャッシュフロー経営への転換をする

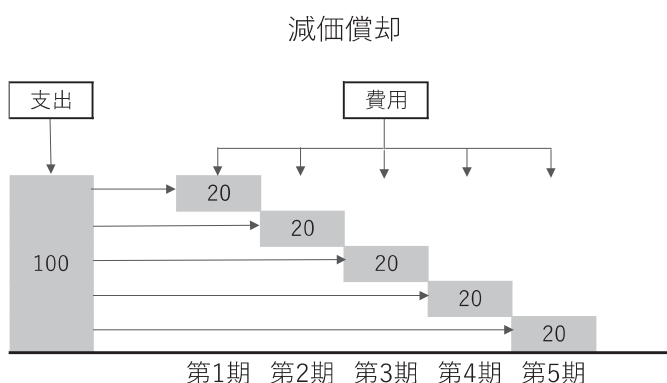
と、資金繰りの改善に有効です。キャッシュフロー経営とは、一般的に行われている損益計算書(P/L)を重視した経営ではなく、現預金(以下キャッシュ)の収入と支出を重視した経営のことです。キャッシュの管理を重視することで、資金ショート(キャッシュが不足して支払いができなくなる)に陥りにくくなります。

●利益とキャッシュは全く別物

「利益が出ているからキャッシュ面も問題ない」と考えられている方もいらっしゃるかもしれませんが、しかし、利益とキャッシュは全く別物です。倒産した企業の約半数が黒字倒産となっています。

黒字倒産が発生するのは、売上・費用が発生するタイミングとキャッシュの出入りのタイミングが異なり、支払いができなくなるためです。大きなタイミングのズレとしては、以下の3つがあります。

① 固定資産を取得した場合
例えば100万円の支出で機械を取得し



た場合には、キャッシュは100万円減少します。しかし、機械のような固定資産の場合には、払ったときに全額費用とはなりません。会計上は減価償却という手続きにより、数期間(耐用年数)の費用として分割計上されます。先ほどの例で耐用年数を5年とし、定額法で償却をする場合には、5年間にわたり毎年、20万円の減価償却費が計上されます。この場合においては、固定資産取得期の資金繰りに注意が必要

です。費用は20万円ですが、キャッシュは100万円減少しますので、資金繰りが厳しくなります。

② 在庫がある場合

例えば在庫50万円(仕入単価5万円×10個)を購入しても、その支出がそのまま費用とはなりません。費用になるのは売れた分の在庫金額のみです。5個売れた場合には半分の25万円が費用となります。売上単価を6万円とすると、5個売れた場合の収入は30万円となりますが、キャッシュの支出は50万円となるため、結果的には20万円のマイナスとなります。

過剰な在庫や長期滞留在庫は支出したキャッシュが回収できていないことになり、資金繰りを悪化させ、資金ショートの原因となります。在庫は圧縮する必要があります。

③ 売掛金・買掛金がある場合

多くの企業で売切りや掛仕入を行っています。この場合には売上・費用の計上時期とキャッシュの入金、出金の時期にズレが発生します。そのため注意しないと、資金ショート(現金不足)の危険があります。

●資金繰りのコツ

中小企業の資金繰りは非常にタイトです。どうすれば資金ショートを防げるでしょうか。それにはまず支払いにターゲットを絞ることです。

最初に、当面の支払予定を時系列で全て把握します。「いつ、いくら必要か」が分かるようにします。そのうえで、それぞれの支払日にその資金が準備

できるかを調べます。

そして現在の手元の現金・預金残高をチェックし、手元のお金で支払いが可能かをチェックします。手元のお金で支払いができない場合には、入金予定の売上代金等で支払いができるかを確認します。費用の支払期限よりも前に、入金される場合には、これを支払いに充当することができます。

もし、予定の入金でも支払いができない場合には、どこからお金を調達する必要があります。主な方法として2つあります。①お金を借りる、②支払いを待ってもらう(延期してもらう)などです。

●キャッシュフロー経営の効果

キャッシュフロー経営により手元のキャッシュを確保し、資金ショートによる倒産のリスクを回避することができます。キャッシュをどうやって増やすかを重視した経営手法であるため、長期にわたって安定して企業経営を行うことが可能となります。

キャッシュが増えると倒産の心配が少なくなるため、対外的な信用力が高まります。取引先との信頼確保のみならず、金融機関からの借入れも行いやすくなると考えられます。

手元のキャッシュが潤沢になるため、新規の事業投資や給与水準の向上を行うなど、経営の自由度も高まりやすくなります。このようにメリットがたくさんあるキャッシュフロー経営の導入を検討されてみてはいかがでしょうか。

中小企業のセキュリティ対策

ビジネスメール詐欺に注意

対策などまとめた特設ページを開設

独立行政法人情報処理推進機構（IPA）は9月28日、ビジネスメール詐欺（Business Email Compromise：BEC）の手法や対策、関連情報をまとめた特設ページを公開した（QRコード参照）。

ビジネスメール詐欺とは、巧妙に細工したメールのやりとりで企業の担当者をだまし、攻撃者の用意した口座へ送金させる詐欺の手法である。本連載Vol.38「ビジネスメール詐欺 国内企業も標的に」（QRコード参照）でも取り上げて注意喚起を行ったが、米国連邦捜査局（FBI）や米国内ターネット犯罪苦情センター（IC3）が公開している情報によると、年々被害は増加傾向にある。改めて注意喚起を行いたい。

巧妙化する手口

IPAでは、主に「取引先との請求書の偽装」「経営者などへのなりすまし」の2タイプの手口を確認している。

「取引先との請求書の偽装」は、取引先と請求に係るやりとりをメールなどで行っている際に、攻撃者が取引先になりすまし、攻撃者の用意した口座に差し替えた偽の請求書を送り付け、振り込みをさせるといったものである。

「経営者などへのなりすまし」は、攻撃者が企業の経営者や企業幹部（役員）などになりすまし、企業の従業員に攻撃者の用

意した口座へ振り込みをさせるといったものである。

ビジネスメール詐欺は、メールのなりすましなどのサイバー攻撃の手法を用いつつ、巧妙に人を騙す手口である。そのためシステムやセキュリティソフトによる機械的な防衛、偽メールの排除が難しいことが被害抑止を難しくしている。

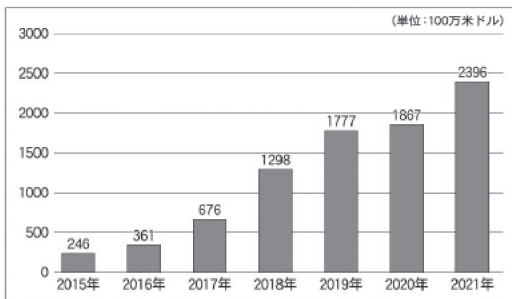
従って、まずは企業や組織の従業員に、このような詐欺の手口があるということを知っていただく必要がある。その上で、次のような対策を行うことが望ましい。

- ・ 普段と異なるメールに注意し、不審なメールは社内で情報共有する
- ・ 電信送金に関する社内規定を整備し、急な振込先や決済手段の変更などが発生した場合、取引先へメール以外の方法で確

「取引先との請求書の偽装」のイメージ



ビジネスメール詐欺の年間被害額



IC3報告書を基にIPA作成



原因調査と社内外への注意喚起を

ビジネスメール詐欺の被害が判明した場合、次のような対応を行うことが有効である。

- ・ 偽の口座へ送金を行ってしまった場合、送金に利用した銀行へ、早期に送金のキャンセルや組み戻しの手続きを依頼する
- ・ 警察や銀行へ連絡を行うと、調査のための資料としてログを含め証拠の提示を求められる可能性があるため、可能な限り攻撃者から送られてきたメールなどは確保し、状況の把握やどのような経緯でメールが送られてきたかなどをまとめておく
- ・ ビジネスメール詐欺が判明した際に、暫定対応と原因調査を行う。具体的には、関係者のPCに対するウイルスチェックの実施、関係者のメールアドレスのパスワード変更、関係者のメールアドレスへの不正アクセス痕跡の調査、関係者へメールアドレスを不正利用される原因に覚えがないかヒアリング、社内外へ向けた注意喚起など

手口や対策の詳細や、被害事例については、特設ページを確認してほしい。同様被害の早期発見や未然防止といったセキュリティ上の取り組みの促進につながることを期待する。



連載Vol.38
（日商Assist Biz）



「執筆者：独立行政法人情報処理推進機構 江島将和氏／「会議所ニュース」2022年9月21日号（日本商工会議所発行）より転載



（ルール）

- リストから漢字を選び、空いたマスに埋めてクロスワードを完成させよう。
- ひとつの文字は1回しか使えません。
- 最後に、A～Cのマスに入る漢字でできる三字熟語を答えてください。

解答は14ページ

共	水	片	管	物
言	財	手	理	鍋
職	料	方	金	公

答：

問題				B	
	C	論	家	亭	家
		選		文	化
			A	粧	
	道			価	準

Eiji Yajima

矢島畳店
代表

矢島英次 (45歳)

快適で安心——熟練の職人が提案する“畳のある暮らし”



第66回



昭和52年、町田生まれ。畳店を営む家に育ち、自身も20歳から従事。畳職人として技術を磨きながら襖や障子、網戸の張替えにも着手し、平成29年に矢島畳店の3代目代表に就任した。国産畳の魅力を発信するとともに、災害避難所へ畳を届けるプロジェクトに加盟するなど、畳文化の継承と社会貢献に努めている。

矢島畳店は、昭和8年に祖父が中野区で創業し、父の代に町田へ移転してきました。現在は3代目の私が切り盛りしていて、町田周辺地域のご家庭や賃貸住宅の畳施工と、襖、障子、網戸の張替えを請け負っています。

当店の強みは畳表(たたみおもて)の豊富な品揃えで、リーズナブルな中国産から、他店にはあまり置かれていない熊本県産の品評会受賞品、農林水産大臣賞受賞品まで扱っています。畳縁(たたみべり)も約30種のデザインを備えていますし、近年人気の高い縁無し(琉球畳や、変色しにくい和紙表も用意しています。また、職人の私自身がお客様のご相談に応じ、見積もりを行う点も特徴かもしれません。畳表の交換から裏返し、新調まで、お客様の

ご希望に沿う施工メニューを提案し、ご満足いただける品質をお届けするためには、自らお客様と対話させていただくことが大切なんです。

ただ、かつては暮らしに不可欠だった畳も、今は和室のある家が減ったことで需要が低下し、原料の「い草」の国内生産者さんも限られてきてしましました。一方で、畳にこだわりを持つ方々も幅広い世代にいらっしゃって、国産の良質な畳表を選ばれる傾向も強まっています。私も本当に畳が好きなので、国産の良質な畳表をより多くの人に届けるために、い草の素晴らしさを広めたいと思っています。

実際、畳には良い面がたくさんあるんですよ。日本の夏はカビが生えやすい高温多湿ですが、昔の家は畳や襖、



矢島畳店は、高ヶ坂・祥雲寺「梅花の郷 光明浄苑」のそばにある。

矢島畳店
町田市高ヶ坂7-14-20
TEL 042-726-9807
HP <http://www.yajima-tatami.com>

障子や土壁が湿気を吸ったり吐いたりして湿度を調節していたので、湿害が少なかったんですね。また、い草には薬草として利用されてきた歴史もあって、抗菌作用やリラックス効果が科学的にも証明されています。適度な柔らかさと衛生面の安心感から、子育て世代のご家庭にもおすすめです。

私も熊本県八代市のい草生産者さんのもとで刈り取りや泥染めを経験させていただいたことで、畳の魅力をより深く感じるようになりました。そうしただけじゃあなくて、平成29年に「5日5000枚の約束。」というプロジェクトに加盟したんです。これは災害時に全国の畳店から避難所に新しい畳を無料で届ける活動で、畳を提供することで避難所の生活を支える目的があります。熊本地震の際は6千枚近い畳が集まったんですよ。さらに町田市とも災害時協力協定を結び、毎年の防災訓練にも参加するようになりました。畳職人には日本の文化を伝えるという役目もあると思うので、これからも畳の良さを積極的に発信していきます。

cheering 応援します!! new member 新しい会員

●新入会員の紹介 ご加入いただきありがとうございました。〔第157回常議員会で承認された方々です〕(順不同 敬称略)

事業所名	所在地(住所)	業種
ノアガーデン	相模原市緑区	外構工事設計施工
高橋商会	中町	食品販売
BEAMS	相模原市中央区	塗装工事業
平本事務所	木曾東	映像制作イベント等の照明技術士
delta design	中町	ネット販売及びデザイン
大崎歯科医院	下小山田町	歯科医院
(有)コンバル	金井	ノベルティーの小売
(同)東和	つくし野	プロジェクションマッピングシステム輸入販売
KATAOKA(株)	三輪緑山	解体工事
(株)ワズデイリー	原町田	食品製造販売業(菓子類など)
TAKE-Be(同)	金森東	企画、コンサルタント
村山建築	下小山田町	建設業
(有)加藤設備工業	金森	給排水衛生設備
清光技建	三輪町	建設現場内鍛冶工事
経伸サポート	高ヶ坂	事業所の経営支援、各種補助金申請支援(中小企業診断士)

高速道路料金の削減に

ETCコスト削減

サービスののご案内

―東名高速・新東名・中央道の
高速料金が最大40%割引―

当所では、会員事業所限定で「ETCコスト削減サービス」を行っています。このサービスは、協同組合東京ハイウェイセンターへ加入してETCコーポレートカードを利用することで、利用料に応じてNEXCOの高速道路では最大40%の割引、首都高速道路では最大20%の割引、ETC2.0を搭載している車両であれば圏央道でも割引になり、経費の削減が実現できます。

なお、第三京浜や横浜横須賀道路、小田原厚木道路などは割引対象外となりますが、通常のETCとして利用可能です。

コーポレートカードは、法人名義の車両、事業用の車両であれば、1枚あたり年間617円の手数料で発行でき、1車両につき、その車両専用のカード1枚となります。

日頃の利用状況から削減の効果があるか試算を行い、その結果からご検討いただけますので、ぜひお問合せください。

▼問合せ先・(株)リミックスポイント

「本サービス提携先」

TEL 03・6303・0290

当所 会員サービス課

TEL 722・3594

「町田商工会議所ニュース」 広告を募集しています

「町田商工会議所ニュース」は毎月4,500部発行しており、当所の会員事業所をはじめ、近隣の商工会議所や市内官公署及び公共施設、金融機関などへお届けしています。貴社のPRメディアとしてぜひご活用ください。

▶問合せ・申込み先：当所 会員サービス課 TEL722・3594

●広告料金(消費税別途)

掲載区分	通常料金	会員特別料金
裏表紙カラー刷	1ページ 90,000円	60,000円
本文単色刷	1/4ページ 15,000円	10,000円
	1/8ページ 7,500円	5,000円

※特殊な広告作成については、別途原稿作成料をご請求する場合があります。

令和5年 新年賀詞交歓会 人数制限により開催

例年400名を越える参加者により、1月に開催しておりました新年賀詞交歓会ですが、今年も新型コロナウイルス感染拡大の影響を鑑み、規模を縮小し開催させていただくこととなりました。

毎年、会員事業所の皆様にもご案内をさせていただいておりましたが、参加者および関係者の皆様の健康と安全面を最大限に配慮し、またホテル業界のガイドラインに従った人数での開催となりますので、何卒ご理解の程よろしくお願いいたします。

「経営セーフティ共済」のご案内

経営セーフティ共済（倒産防止共済制度）とは、万が一取引先事業者が倒産し、売掛金債権等が回収困難になった場合に共済金の貸付が受けられる、独立行政法人中小企業基盤整備機構が運営している共済制度です。

もしもの時の資金調達手段として当面の資金繰りをバックアップし、中小企業を連鎖倒産から守り、なおかつ、節税対策としてもご利用いただけます。

●毎月の掛金
掛金月額額は五千円から20万円の範囲内（五千円単位）で自由に選べ、80万円まで積立が可能。

●税法上のメリット

掛金は、税法上損金（法人）または必要経費（個人事業）に算入できます。

●貸付金額

「回収困難となった売掛金債権等の額」と「掛金総額の十倍に相当する額（最高八千万円）」のいずれか少ない額。

●貸付条件

「無担保・無保証人・無利子」。
ただし、共済金の貸付を受けた場合、貸付額の十分の一に相当する額が掛金総額から差し引かれます。
加入条件等詳しくは、中小機構のホームページでご確認ください。
<http://www.smrj.go.jp/kyosai/>

▼問合せ先：当所企業支援部
TEL 724・6614

令和4年度 会費納入のお願い

12月は会費の納入月となっております。令和4年度会費につきまして、コンビニ払いでご納入の方は、請求書を12月上旬に送付いたします。内容をご確認の上、納入期限の12月31日(土)までに請求書裏面記載の取扱いコンビニで納入くださいますようお願い申し上げます。

なお、コンビニでご納入いただく際には手数料がかかります。左表の金額をお確かめの上、ご納入ください。

取扱手数料		
1万円未満	1件	110円
5万円未満	1件	220円
5万円以上	1件	440円～550円

◆納入先：取扱いのコンビニ

◆納入期限：12月31日(土)

※納入期限を過ぎますと、コンビニではご納入いただけなくなりますので、ご注意ください。

また、銀行振込の方は、最寄りの金融機関でご納入下さいますようお願い申し上げます。

口座振替の方は、「12月27日(火)」が引落日となりますので、案内ハガキに記載されている預金口座の残高確認をお願いいたします。

▼問合せ先：当所 総務広報課
TEL 722・5957

新入職員紹介

新人職員が10月に入所、企業支援部経営支援課に配属された。



企業支援部経営支援課
かんた みき
神田 実久

「早く業務を覚え、町田市の事業所の皆様の身近な存在として力になれるよう日々精進して参ります。」

そして、地域社会の発展や活性化の一翼を担い、皆様に役立つ情報をお届けすることと貢献できるような職員を目指したいと思っております。どうぞよろしくお願いたします。」

●職員の異動及び昇格

異動対象者：三堀陽平

(異動後)

総務部総務広報課 主査

(異動前)

企業支援部経営支援課 主任

年末・年始

町田商工会議所会館

休館のお知らせ

当所では、12月28日(水)17時
で年内業務を終了し、
新年は、1月4日(水)9時
から業務を開始します。

11P クロスワードパズル 解答

管	公	共	料	金
理	論	家	亭	
職		方	言	家
		選	文	財
片	手	鍋	粧	
道		物	価	準

答：鍋料理

当所FAX番号の
押し間違えにご注意を！
会議の出欠席連絡、セミナーや福利厚生事業の申込み等、当所FAX番号の押し間違えが多く発生しています。ご注意の上、送信してください。

FAX 042-729-2747

福川印刷株式会社 町田市忠生3-6-5

チラシ・パンフレット など

こんな事ありませんか？
内容を変更したいのに
まだたくさん残っている…

これからは
必要部数のみ！
小部数大歓迎！
常に最新の情報を！

修正シールで対応
やむを得ず捨ててしまう

TEL 042-791-2411 FAX 042-789-7313

●相談料無料・秘密厳守 ●事業者のあらゆる相談を承ります

12月経営専門相談のご案内

相談項目	相談員	日時	相談内容例
経営全般・各種融資・創業	経営指導員	毎日 9:00~17:00 (土曜・日曜・祝日を除く)	○経営全般・各種融資制度・創業など
第二創業(経営革新)			○経営革新
事業承継	多摩ビジネスサポートセンター		○経営者の皆様の「円滑な事業と雇用のバトンタッチ」をお手伝い
金融	日本政策金融公庫	12月12日(月) 13:00~16:00 (予約制)	○設備資金や運転資金の借入れ ○借り替えや条件変更などについての相談
	東京信用保証協会(創業アシストプラザ)	12月21日(水) 13:00~16:00 (予約制)	○創業融資などについての相談
法律	弁護士	12月8日(木) 9:00~11:30 ※事前予約制とし、相談時間は お1人様30分程度とさせていただきます。その他応相談。	○業務委託をめぐるトラブル問題 ○取引上のトラブル・債権回収に伴うトラブルなど ○フランチャイズ契約をめぐるトラブル ○不動産取引をめぐるトラブル
税務・会計	税理士	※お申込をいただいた後、日程を調整した上で実施いたします。	○経理、事業承継、法人税・所得税・相続税など
労務・年金	社会保険労務士		○就業規則、退職手続き、労働保険(労働災害・雇用保険)、年金など
登記	司法書士		○不動産や会社・法人の登記など
許可認可	行政書士		○建設業の許可など各種申請書類の作成など
特許・商標・意匠	弁理士		○発明・特許・商標などの産業財産権に関する取得運用
インボイス制度・消費税	税理士		12月20日(火) 10:00~16:30 (予約制)
IT	中小企業診断士	12月16日(金) 9:30~16:30 (予約制)	○ITやデジタルに係る経営相談
労働	東京都労働相談情報センター多摩事務所	12月13日(火)・12月27日(火) 13:30~14:30、15:00~16:00	○賃金・退職金等の労働条件や労使関係など

●会場は、当所 1 階相談室となります。●相談ご希望の方は、企業支援部 Tel 724・6614までお気軽にご連絡下さい。労働の相談希望の方は、労働相談情報センター Tel 595・8293

商工会議所

2022年10月

LOBBO調査

業況DIは、3カ月ぶりの改善もコスト増が重荷に。先行きは、円安や物価高の継続への警戒感強まる

全産業合計の業況DIは、▲20.7(前月比+2.6ポイント)。水際対策の緩和や全国旅行支援による客足の回復で、飲食・宿泊業などのサービス業や、百貨店などの小売業で業況が改善した。また、卸売業も小売業・サービス業向けの引き合い増加に牽引されて業況が改善した。製造業でも消費者向けの飲食品関連や日用品の受注増により業況が改善した。一方、建設業では、建設資材価格の高騰が続いており、価格転嫁も十分に行えず、業況悪化が継続した。感染状況が小康状態となり、売上増加が見込まれるが、資源・原材料価格高騰の長期化や、150円台まで進んだ円安等によるコスト増がさらなる重荷となり、中小企業の業況は改善を示すも力強さを欠いている。

商工会議所LOBBO調査(早期景気観測)は、各地商工会議所のネットワークを活用し、地域や中小企業が「肌で感じる足元の景況感」や「直面する経営課題」(採用、設備投資、賃金動向等)を全国ベースで毎月調査し、その結果を集計・公表しています。最新の調査結果は、ホームページでご確認ください。
<https://cci-lobbo.jcci.or.jp/>

街の掃除屋さん

お掃除の事ならお任せください

- ▽アパート・マンション定期清掃
- ▽駐車場巡回清掃
- ▽空き室清掃
- ▽ハウスクリーニング
- ▽簡単な剪定、草刈…etc



CSS (株)クリーンサポートサービス
町田市成瀬7-5-13
TEL 042-850-6495 FAX 042-850-6496

受注件数ナンバー1・業界最安値

消防設備点検は当社におまかせ!

【業務内容】

- 消防設備保守点検・防火対象物点検
- 防災管理点検 他

消防設備に関してお困り事がございましたら、是非ご連絡下さい。



消防設備メンテ企画
町田市本町田3017-19
TEL 080-4364-6996

ここ、空いていますよ！

Check!



裏表紙広告なら、鮮やかなカラー印刷で
広くしっかりとPRできます！
そして信頼度UPにつながります！

「町田商工会議所ニュース」 広告募集中！

「町田商工会議所ニュース」は毎月4,500部発行しており、当所の会員事業所や市内の官公庁、近隣の商工会議所へお配りしている他、市内の公共施設、金融機関などでも配布しています。貴社のPRメディアとして、ぜひご活用ください。

●広告料金（消費税込）

掲載区分		サイズ（タテ×ヨコ）	通常料金	会員特別料金	
裏表紙	カラー刷	1ページ	297mm×190mm	99,000円	66,000円
誌面内	単色刷	1/4ページ	60mm×184mm	16,500円	11,000円
		1/8ページ	60mm×90mm	8,250円	5,500円

※特殊な広告作成については、別途原稿作成料をご請求する場合があります。
また、ご掲載にあたっては事前審査など注意事項がございますので、予めご承知おきください。

お問い合わせ・お申し込みは
町田商工会議所 総務部 総務広報課

☎ 042 (722) 5957

当所ホームページからもお問い合わせください。



町田商工会議所ニュース12月号
令和4年11月20日発行（第320号）

発行 町田商工会議所

TEL 042-722-5957
FAX 042-729-2747
〒194-0013 東京都町田市原町田3-3-22

印刷製本 福川印刷株式会社
TEL 042-791-2411
FAX 042-789-7313

定価100円（税別）
会員の購読料は会費に含まれます。