

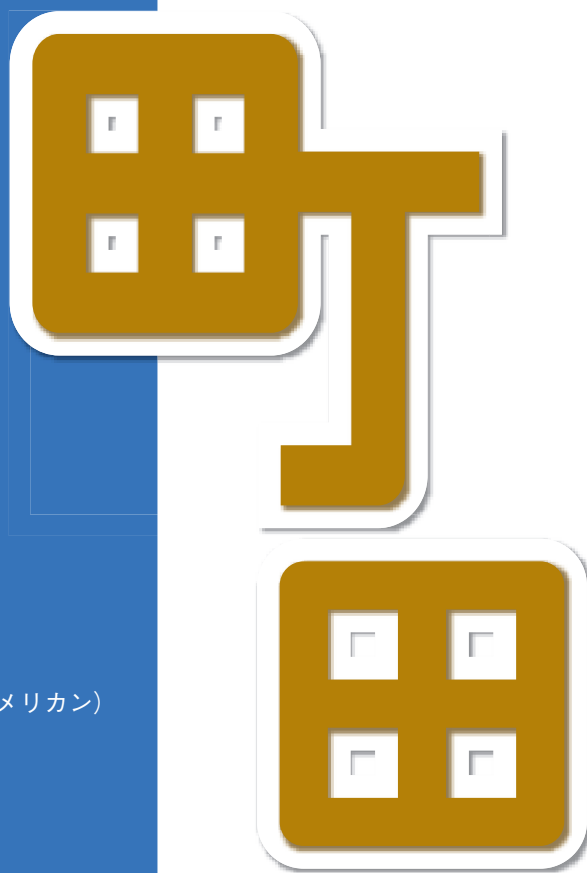
## CONTENTS

- P2** 町田市理事者懇談会  
町田市議会懇談会
- P3** ITデジタル化支援のご案内
- P4** 労働保険、事務組合について  
(労災・雇用保険、年度更新のしくみ)

### 各種情報

- 町田市からのお知らせ
- メンバーズVoice
- 町想人 (まちそうびと) …▶Rick's Cafe American(リックス カフェ アメリカン)  
代表取締役 岩室 能力
- 経営トピックス…価格転嫁を恐れるな! ~周りはしています~

## 町田薬師池公園四季彩の杜 ダリア園



Vol.327

2023 **7**

町田商工会議所  
公式LINEアカウント

登録はコチラから!



## 町田市理事者と当所三役との懇談会

### 5つのテーマで意見交換

5月8日、梅の花町田店にて「町田市理事者と当所三役との懇談会」を開催した。

町田市からは石阪市長、榎本副市長、赤塚副市長、経済観光部・唐澤部長、産業政策課・村上課長が出席された。懇談は5つのテーマに基づいて1時間ほど行われた。

#### (1) 市内経済の動向について

澤井会頭、杉浦副会頭がそれぞれ自社の状況について話された。

杉浦副会頭は生コン事業について、「届けられる地域が限られるため、住宅などの工事が活況でなくては困る。燃料代などを価格に反映させたいところだが、タイムラグが生じて難しい。また従業員の平均年齢が上がり、仕事として選ばれなくなっている中、賃上げも必要で、外国人労働者も検討せざるを得ない。」と述べた。



発言する澤井会頭



対応する石阪市長

石阪市長は、「住宅開発が盛んなことを身近に感じる。町田市は子供の転入が多く、地域に活力を与えていると思う。」と述べられ、また赤塚副市長は「業種によって状況はさまざまだが、国の臨時交付金を使って広く支援を行っていきたい。」と発言があった。

#### (2) 中心市街地のまちづくりの動向について

市川副会頭は「これからのまちづくりとして、スポーツやエンターテインメントなども活用し、人が集まる街になることを期待したい。」と述べ、これに対し赤塚副市長は、「役所だけでなくまちづくりを行う時代ではない。再開発で地域に与えるメリットを伝えていきたい。」と発言された。

(3) 町田市のふるさと納税制度について  
市川副会頭は、「市内の生産者、加工者に協力してほしい。また企業版ふるさと納税についても支援してほしい。」と発言し、榎本副市長は「モノだけでなく、投げ銭的な仕組みも考えたい。熱意をふるさと納税につなげられると活性化してくる。」と述べられた。

(4) 町田市産業支援複合施設整備に向けて  
大塚副会頭から跡地利用について協議を求める発言の他、清水副会頭は「大企業や大学等と連携して地域の企業が成長できる施設になるといい。」と述べた。

#### (5) 今後の経済振興について

大塚副会頭は町田駅南口の再開発について、「行政区が分かれていても経済圏としては一体である。地域活性化のため、連携した取り組みを求めたい。」と発言された。

### 町田市議会との懇談会

## 町田市議会 総務常任委員会と地域経済振興策について意見交換

5月24日、町田市役所 第4委員会室で、町田市議会 総務常任委員会委員との懇談会を開催した。

当日は会頭、副会頭の他、産業政策委員会の竹内委員長、食品・飲食業部会の松井部会長、青年部の渋谷会長が出席し、町田市議会側は戸塚議長のと6名の委員が出席した。それぞれ代表者による挨拶、出席者の自己紹介の後、大きく2つのテーマに分けて進められた。

(1) 市内産業の動向について  
松井部会長から飲食業界の現状と課題について発言すると、総務常任委員会の各委員から質問が挙がり、コロナ禍を経て消費性向が変化する中、業況についてさらに踏み込みながら、人が集まる街、人が動く動機付けを行わないと経済の活性化は図れないという意見があった。

#### (2) 地域経済の振興に向けて

市川副会頭から、大型店も含めて小売業が厳しい今、スポーツやエンターテインメントを活用したまちづくりの推進について発言があり、竹内委員長からも民間資金の活用と、人が集まる未来の町田を目指した協議体の創出について発言された。

委員からも同調する意見があり、市民のアイデアを活かしたまちづくりの推進、現在成績が好調なFC町田ゼルビアの動員を地域経済に活かすなど、活発な意見交換となり、懇談会は1時間半で閉会した。



懇談会の様子

## 「ITの専門家」がマンツーマンでIT導入・デジタル化を応援します！

デジタル化を進める上で、日常困ったことはありませんか？

補助金の申請や確定申告書の提出などもコロナ後に急速にオンライン申請に進みどう対応すべきかお悩みの方。また、自社HPやFacebook、SNSなどの広告手段の活用が苦手な方、はたまた人手不足に対応するための生産性向上でIoT導入やDX化などを検討している方などそれぞれの事業所のレベルに合わせて、IT導入やデジタル化について無料で専門家がマンツーマンで支援を行います。ぜひこの機会にご利用ください。

ご希望の方は、電話またはメールにて申してください。ご連絡をいただいた事業者には、事前確認として、支援を開始する前に内容等の聞き取りをさせていただきます。

■支援回数…1事業所で最大5回まで  
（※費用は無料で1回の支援は90分を予定）  
■対象者…インターネット関係の相談

生産性向上のためのIT機器導入の相談、ネットショップやSNSなどを始めたい方、機械操作が苦手な方でパソコンやスマホ操作のアドバイスを希望する方など

※過去に本制度を利用していない方を優先させていただきます。

▼問合せ先…企業支援部

TEL 724・6614

メール・sodan@machida-ci.or.jp

## インボイス制度の準備はお済ですか？

令和5年10月よりインボイス制度が始まりますが、事業者の皆様は準備がお済でしょうか。

インボイス制度については課税事業者の方だけではなく、免税事業者を含む全ての事業者に関係のある制度です。現在免税事業者の方も、ご自身の事業実態に合わせて、インボイス発行事業者の登録を受けるかをご検討が必要なお事がございます。

当所では、インボイス制度導入等の対応といった事業環境変化による影響を受ける中小・小規模事業者からの経営相談として『個別経営相談会』を実施しております。

この機会にインボイス制度の準備などに関して当相談会に寄せられてはいかがでしょうか。

お申し込みお待ちしております。

●日時…7月18日、8月22日、9月19日

●会場…町田商工会議所

●相談…事前予約制の無料

●相談時間…1時間

●申し込み方法…

下記、二次元バーコードまたは問合せ先より

お申し込みください。

▼問合せ先…企業支援部

TEL 724・6614



## 令和5年度 経営に役立つ講座のご案内

### ご案内

当所では年間を通じて経営、税務、労働、金融、情報化など様々な講座を開催しております。

メタバースやチャットGTPなど最近話題のセミナーから労務管理基礎講座やインボイス制度、会計ソフトパソコン講座など実用的な講座まで、経営者の皆様だけではなく従業員のスキル

アップに役立つ講座をご用意しております。

当所会員だけではなく会員以外の方でも受講でき、受講料は全て無料となっておりますので、是非ご利用ください。

なお、各講座はリアル開催のみとなり、会場の都合上定員になり次第締め切りとなりますので、お早目にお申込みください。

※申込は下記の二次元バーコードより専用フォームよりお申込みください。

▼問合せ先…企業支援部  
TEL 724・6614



経営支援メニュー

## いつでも・無料で・何度でも WEBセミナー好評配信中！

経営に役立つセミナーをWEBで配信しています。スマホ、タブレット、パソコンがあれば、いつでも、どこでも、何度でも無料で受講ができ、隙間時間を有効活用できます。ご用意しているタイトルは700以上。毎月新たなタイトルを追加しています。この機会にぜひご登録ください。

### ◆利用方法

スマホからは、二次元コードにアクセスし、(下記二次元コードより)必要情報を入力してください。

パソコンからは、町田商工会議所のホームページにアクセスし、トップのバナーをクリックし、必要情報を入力してください。

ご登録いただいたメールにIDとパスワードをお送り致します。

▶問合せ先：WEBセミナー担当  
TEL 724・6614



株テック中原社長が語る

「事業承継の厳しさ」とすばらしさ」で  
事業承継セミナーを開催。

参加者を募集中！

7月11日14時から令和5年度第1回  
目の事業承継セミナーを開催します。

講師は八王子市のプリント基板製造  
業株式会社テックの中原綱一郎社長。

中原社長は先代の父から承継した  
が、当時は父が病気で会社の内容など  
詳しいことは承継できず、承継後には  
古い社員の退職などで苦労されたそう  
です。

また、中原社長のお話を元に事業承  
継のポイントなどを中小企業診断士の  
松野さんにお話していただきます。八  
王子市を始め町田市からも多くの方  
ご参加をお待ちしています。

日時：7月11日14時  
会場：東京たま未来メッセ

(八王子市明神町3-19-13  
JR八王子駅から徒歩5分程度)

参加費…無料  
定員…30名(先着順)



事業承継セミナーのチラシ

応募フォームはこちら→



労働保険の年度更新

万が一を支える

労働保険制度

忘れずに手続きを！

6月に入り、労働保険の「年度更  
新」の時期となりました。そこで労働  
保険及び「年度更新」について簡単に  
ご紹介したいと思います。

★労働保険とは

労働保険とは、業務上災害と通勤途  
上災害による傷病等に対する補償（労  
災保険）、失業した場合の給付（雇用  
保険）等を行う制度です。

★対象者について

労働保険は法人・個人を問わず、労  
働者（正社員以外にもパート・アルバ  
イト含む）を一人でも雇っている事業  
主は必ず加入することが義務付けられ  
ています。

また、雇用保険については、（パー  
ト・アルバイトも含む）一週間の所定  
労働時間数が20時間以上で、31日以上  
雇用する見込みがある方が加入対象者  
となります。

★年度更新とは

年度の始めに、向こう一年間の労働  
保険料を計算し、労働局へ申告するこ  
とを年度更新といえます。

※事務委託をしている場合は委託先へ  
賃金等の報告を行ないます。

【労働保険の年度期間】

4月1日～翌年3月31日  
【年度更新の流れ】

① 新年度の概算労働保険料を申告・  
納付

② 次年度の年度更新時

・前年度の概算労働保険料を確定精  
算

・新年度の概算労働保険料を申告・  
納付  
毎年継続してお手続きください。

労働保険料の申告・納付期間は令和  
5年6月1日(木)から7月10日(月)まで  
です。期限までに忘れずにお手続きくだ  
さい。

当所でも、事業主の支援団体とし  
て、「労働保険事務組合」を運営して  
おります。

労働保険料の申告・納付の代行の  
他、労働保険料の分納、特別加入制度  
も取り扱っておりますので、お気軽に  
ご相談ください。

▼問合せ先…

当所 総務部会員サービス課  
労働保険事務組合担当  
TEL 722・3594

令和5年度 雇用保険料率のご案内

- ◆令和5年4月1日から令和6年3月31日までの雇用保険料率は以下のとおり  
です。
- ・失業等給付等の保険料率は、労働者負担・事業主負担ともに6/1,000に変更に  
なります（農林水産・清酒製造の事業及び建設の事業は7/1,000に変更になり  
ます。）
- ・雇用保険二事業の保険料率（事業主のみ負担）は、引き続き3.5/1,000です  
（建設の事業は4.5/1,000です。）

●令和5年度の雇用保険料率

負担者 事業の種類	① 労働者負担 (失業等給付・ 育児休業給付の 保険料率のみ)	② 事業主負担		①+② 雇用 保険料率	
		失業等給付・ 育児休業給付 の保険料率	雇用保険二事 業の保険料率		
一般の事業	6/1,000	9.5/1,000	6/1,000	3.5/1,000	15.5/1,000
(令和4年 10月～)	5/1,000	8.5/1,000	5/1,000	3.5/1,000	13.5/1,000
農林水産・ 清酒製造の事 業 ※	7/1,000	10.5/1,000	7/1,000	3.5/1,000	17.5/1,000
(令和4年 10月～)	6/1,000	9.5/1,000	6/1,000	3.5/1,000	15.5/1,000
建設の事業	7/1,000	11.5/1,000	7/1,000	4.5/1,000	18.5/1,000
(令和4年 10月～)	6/1,000	10.5/1,000	6/1,000	4.5/1,000	16.5/1,000

(枠内の下段は令和4年10月～令和5年3月の雇用保険料率)

※園芸サービス、牛馬の育成、酪農、養鶏、養豚、内水面養殖および特定の船  
員を雇用する事業については一般の事業の率が適用されます。

▶問合せ：厚生労働省・都道府県労働局・ハローワーク

## 5月例会「社会的課題の解決とビジネスの繋がり」を開催

5月15日、当所2階会議室にて、青年部サステナブル・DX委員会主催による5月例会「社会的課題の解決とビジネスの繋がり」を開催した。

令和5年度のサステナブル・DX委員会は基本方針として、経済社会の変化に適応し持続可能な企業の発展に努めるため、時代に即したデジタル技術の導入、地域課題からビジネスへの転換に触れることを定めている。今回の5月例会はソーシャルビジネスとは何かを学び自身の企業でのビジネスチャンスを開拓するほか、参加者が地域や世界に目を向け様々な課題解決への意識を向上させることを事業目的として、委員会メンバーで協議を重ねてきた。

当日は講師として町田市出身で現在はフェアトレードを行いながらアフリカバラ専門店（AFRIKA ROSE）を営んでいる萩生田愛氏を招き、講演会を実施。アフリカから輸入されたバラを胸に挿し、青年部メンバー、入会予定者を含め43名が参加した。

サステナブル・DX委員会



伊藤剛サステナブル・DX委員長

### 講演内容（抜粋）

「SDGs（持続可能な開発目標）が話題になる前、MDGs（ミレニアム開発目標）の時期に創業。社会的課題の解決に関して、ビジネスにすることで与えるだけの構図ではなく、フェアに取引できると考えた。」「今後は更にウェルビーイング（健康で幸福であること）、リジェネラティブ（より価値を向上させて次の世代へつなぐ）などの価値観が普及していくと思う。」「企業が上から新しい概念を広めることは難しいが、クラフトビールのようにまず消費者の関心を高めることで、関係業者・大手企業も対応していくような大きな市場に成長させられると思う。」「今後目指す大きな流れは3ステップで、①消費者の意識変容を促す／消費者に向けて情報発信。②生産・市場を拡げる／生産者等の意識変化。③生活文化を創り出す／新たな消費喚起。」



講師：萩生田愛氏

価値」を共創しビジネスを成長させることを目標に、持続可能な企業への変革に向けて、参加した企業が自社に取り入れやすい成功事例を取り上げる例会の開催が予定されている。

TEL 724・6614

問合せ先…青年部事務局

## 関東商工会議所女性会連合会総会 前橋大会へ参加

5月12日、関東商工会議所女性会連合会総会が、群馬県前橋市で開催された。関東各地から約700名が参加した。

総会後には、(株)斎藤樹 代表取締役 斎藤佑樹氏による記念講演会が開催され、参加者は強い関心を寄せていた。懇親会では、地元群馬の食材を使ったお弁当が振る舞われただけでなく、アトラクションとして、地元の子供たちを中心に結成された管弦楽団の演奏が披露された。また、総会会場のエントランスには群馬の名物や特産品を利用した物産展も開かれ、多くの方が足を運び、大変な賑わいを見せるなど、盛会のうちに終了した。



## 女性会 経営視察研修事業を実施

5月15日、経営研修委員会の企画による、都内日帰りバスツアーを実施し、会員20名が参加した。

町田にゆかりのある小倉大臣の講話会、各国の要人が利用する外交の舞台迎賓館、旬の食材を活かした懐石料理を楽しむ新宿星のなる木、光・音・香と金魚が織りなす美しい芸術を見ることが出来るアートアクアリウム美術館GINZAを訪れた。

天気はあいにくの雨模様だったが、参加者は小倉大臣の女性活躍などに関する素晴らしいお話に加え、歴史と文化、芸術を楽しんだ。



# 町田市からの

# お知らせ

## 特許権等取得事業補助金の申請、受付中です！

特許権・実用新案権・意匠権・商標権を取得する際の経費の一部を補助します。

今年度申請予定の事業者様、是非ご活用ください！

### ◆補助対象事業…2024年3月31日

までに実施する(1)特許等の出願、(2)特許出願の出願審査の請求

### ◆補助対象経費・補助割合…

(1)の場合①出願料(印紙代)の10/

10、②弁理士手数料の1/2

(2)の場合①出願料(印紙代)の10/

10、②弁理士手数料の1/2

※小規模企業者の②の補助割合は、2/3です。

### ◆上限金額…

(1)の場合①②合わせて10万円、商標登録出願は5万円

(2)の場合①②合わせて10万円(②の上限金額は2

万5千円)

▼問合せ先…

経済観光部産業政策課



「町田市特許権等取得事業補助金」の詳細はこちら

TEL 724・3296

## 第73回「社会を明るくする運動」町田大会

### 7月28日(金)に開催

「社会を明るくする運動」とは、すべての国民が、犯罪や非行の防止と罪を犯した人たちの更生について理解を深め、犯罪や非行のない社会を築こうとする法務省主催の全国的な運動です。

町田大会では、

作文コンクール

で町田市優秀賞

を受賞した学生

の作文朗読や、

シヨートムービー

の上映、更生

保護施設の方の

お話、木曽中学校の吹奏楽部による演奏などを行います。立ち直りたいと頑張る人のために、私

たちに何ができるのか、一緒に考えてみ

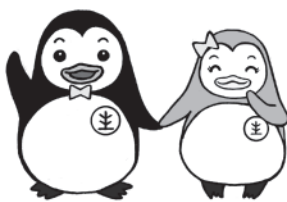
ませんか。

◆日時…7月28日(金)

午後1時30分(開

場は午後1時)か

ら午後3時まで



更生ペンギンの  
ホゴちゃんとサラちゃん



昨年の様子

◆場所…町田市民ホール

◆申込方法…事前申込不要

直接会場へ

◆主催…第73回社会を明るくする運動

町田市推進委員会

▼問合せ先…地域福祉部福祉総務課

TEL 724・2537

## 町田市の安心安全を守るために今こそあなたの力が必要です！

消防団員が足りません！

『会社員だから無理!』

そんなことありません。

消防団員の約70%は会社員です。

女性も広報活動や救命講習の指導で

活躍しています。

こんな方は是非一緒に地域を守りま

しょう！

◆健康で体力に自信のある方

◆月1回以上の活動に参加できる方

◆友人・知人を作りたい方

詳しくは市ホー

ムページもしくは

消防団事務局まで

ご連絡ください。

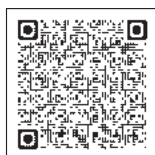
◆経営者の皆様へ

◆社員の団員とし

ての活動にご理

解ご協力くださ

い。



市ホームページ  
はこちら

◆地元への貢献ができる方を、ご紹介  
ください。

▼問合せ先…防災安全部防災課消防団

事務局 TEL 724・3254

## 災害時の一斉帰宅抑制にご協力ください

災害が発生した場合に、大量の帰宅困難者が徒歩等により一斉帰宅を開始した場合には、緊急車両の通行の妨げになることもあり、救急・救助活動に支障をきたす場合があります。

帰宅困難者の一斉帰宅に伴う混乱を回避するとともに、来所者だけでなく

従業員の安全の確保を図るため、事業

所内に一時的に滞在できるスペースや

備蓄を持つなど、従業員等の一斉帰宅

抑制にご協力ください。

東京都における帰宅困難者対策につ

いては、東京都ホームページをご確認

ください。

※町田市ホームページからもリンクし

ています。

▼問合せ先…防災安全部防災課

TEL 724・3218



# トレンド通信

## 「川上思考、川下思考のすすめ」

「明日は千葉で田植えです」。打ち合わせをしていた高島屋の和菓子バイヤーさんがそう言うので事情を聞くと、同じ部署の人たちと交代で毎年田植えに参加しているとのこと。そこで育てたもち米は老舗の和菓子屋さんに納入され、それを原材料につくられた和菓子が高島屋で販売されているそうです。普段、和菓子を売る立場の人が、原材料づくりの第一歩から体験することで、商品に対する知識が深まり愛着も湧きます。こうした経験に基づいて、商品やその原材料をつくってくれる人への感謝の気持ちを持って販売に臨めるといいます。

で生産者さんを訪ねたり、自らものづくりを経験したりする例はたくさんあります。特に食品で顕著ですが、スーパーやコンビニだけでなくどんな売り場でも、消費者は手に取った商品をひっくり返して原材料や生産地、生産業者を確認します。それだけ商品の上流をさかのぼるトレーサビリティに対する要求を持つ消費者が多いということです。

一方で、食品の分野でも普段消費者と接することのないB to Bの事業では、自社の製品をずっと川下まで追いかけて行く例は少ないような気がします。最終的にどこへ行くのか把握できないケースも多いからです。

和歌山の梅農家でこのような話を聞きました。そこで出荷される梅を使った梅酒はとても人気が高く、シンガポールや香港など海外でも売られています。国内向けには高品質のブラン

ドとして売られる梅酒に使われていますが、海外市場ではデイスカウントシヨップのルートを通じて、格安の梅酒という位置付けで売られていたそうです。

これは、海外向けの梅酒製造を手掛けるメーカー向けに原材料を卸している商社が、まとまった量を安く仕入れて、特に高品質というブランディングもしないまま酒造メーカーに売ったためです。生産者としてはいったん商社に売ってしまったら、その先はどうなっているか知ることも、コントロールすることもできません。つくり手としては、本来どのチャネル、どの地域でも高級な原材料というブランドを確立したいのです。

近年、地方発のものづくりでは、従来B to B向けのビジネスしか手掛けてこなかった事業者が、消費者向けの商品に進出する例が増えています。農業や水産、畜産でいえば生産者が原材料を加工して商品をつくる、いわゆる「6次化」もその流れの一つです。6次化をうたう商品が多くのケースでうまくいかないのは、消費者の感じる価値と価格の関係を、生産者がよく理解できていないことが原因の一つではないかと思えます。

原材料の生産から加工、製造、販売とさまざまな立場があります。時には自分のビジネスの上流や下流を徹底的にたどることで、価値の発生源を再確認してはいかがでしょう。

### 渡辺 和博 / わたなべ・かずひろ



日経BP総合研究所上席研究員。1986年筑波大学大学院理工学研究科修士課程修了。同年日本経済新聞社入社。IT分野、経営分野、コンシューマ分野の専門誌編集部を経て現職。全国の自治体・商工会議所などで地域活性化や名産品開発のコンサルティング、講演を実施。消費者起点をテーマにヒット商品育成を支援している。著書に『地方発ヒットを生む 逆算発想のものづくり』（日経BP社）。

会員限定  
掲載無料

# MEMBERS VOICE

貴社自慢の商品・企画・サービスをPR

掲載のお申込みは  
当会議所 総務広報課まで



## ギフトラッピングも承ります あなたのお気に入りの1本を!!

町田駅近くの当店は、直輸入ワインや様々な産地のワイン、ヴァンテージワイン、ウイスキー、ブレンダー、日本酒・焼酎・スピリッツ・リキュールを取り揃えています。

大正2年から酒屋を営んできた「エスポアなかのや」豊富なラインナップからお気に入りのお酒がきっと見つかります!



### 酒類販売 エスポアなかのや

住 所：町田市原町田6-20-10  
電 話：042-722-2014  
MAIL: info@nakanoya-honten.com  
URL: https://www.nakanoya-honten.com  
営業時間：10:00~20:00  
定休日：水曜日  
担当者：坂田 尚子



## オリジナルハム・ソーセージの店 町田市名産認定品 成瀬ギョーザ

食感はソーセージなのに  
パリッと噛むと  
ジューシーなギョーザの風味が  
口に広がります。  
新鮮な素材と手ごねに  
こだわった熟練の美味。  
ユニークな発想から生まれた  
味の異文化交流です。



### 肉加工食品製造販売 ホームデリカ.TAICHI

住 所：町田市成瀬が丘3-4-12  
電 話：042-799-0229  
営業時間：10時~19時  
定休日：日曜、月曜

## 絵本とおうたのベビーマッサージ 大切な子育ての最初の一步に!

2021年春よりひめ風堂にはカフェ部門スタートしました。  
「ママ」を軽くしたいとき。「ワタシ」を大事にしたいとき。  
どうぞふらりとドアを開けてください。

あなたがあなたになる空間でありますように。

母親になった女性のそれまでの生き方や価値観、そして今後の未来への展望を大切にしながら、大切な子育ての最初の一步でもある時代をベビーマッサージを通じて、サポートします。



### ベビーマッサージ他 ひめ風堂 ベビーマッサージ&カフェ

住 所：横浜市瀬谷区相沢4-9-4  
アクセス：相鉄線瀬谷駅北口から徒歩5分



## 震えるぞハート、魂こもった奥深いオリジナルカレー ロックな音楽とともに個性的なカレーを味わえッ!

2010年にキッチンカー営業からスタートして、2017年から店舗を構えるまでになりました。店内にはロックなアイテムとサッカーのマスコットを並べており、心身からお店の雰囲気を楽しんでいただけます。

初めて来店されるお客様は「角煮カレー」がオススメ。フルーティーでスパイシーなカレーに角煮がのった、当店の代名詞です。是非ご賞味ください。



### 飲食業 ロックなカレー屋 YASSカレー

住 所：町田市原町田3-1-4  
まちだターミナルプラザ2階  
電 話：050-3595-1054  
営業時間：11:30~15:00、  
17:30~20:30  
定休日：不定休  
アクセス：JR町田駅ターミナル口から  
徒歩数分



# Chikara Iwamuro

Rick's Cafe American (リックス カフェ アメリカン)  
オーナー

## 岩室能力 (48歳)

### “支え合い”で切り拓く、飲食業界の新たな道



第73回



昭和50年、八王子生まれ。都内ホテルの料飲部勤務を経て、25歳で町田の老舗レストランバー「Rick's Cafe American」の店長となる。平成30年には同店オーナーとなり、40年に渡る歴史を重んじながらも時代に即した店づくりを推進してきた。また、武相飲食業経営審議会を発足させるなど地域活動にも尽力する。



名物は、肉汁溢れるジューシーなチーズバーガー。お酒も200種以上のウイスキー、ビールやワイン、自家製果実リキュールで作る各種カクテルなどを取り揃えている。

Rick's Cafe American  
町田市原町田4-7-3 内藤ビル2F  
TEL 042-723-2211  
HP <https://www.ricks.jp>

リックスカフェアメリカンは、町田駅にほど近いビル2階で昭和59年から営業しているレストランバーです。私はこの店の4代目として、平成30年に事業譲渡を受けて経営を担うようになりました。ネオンが輝く広いバーカウンターと、開放的な箱型フロアが特徴で、60〜70年代の古き良きアメリカを思わせるレトロな内装もこだわりです。創業時からオールドアメリカンスタイルを追求していて、前オーナーが運営していた平成19年に一度改装したものの、根本のブランドイメージはずっと変わっていません。

もともと私がここで働き始めたのは25歳のとき。昔から飲食に関心があり、大学卒業後は都内ホテルの料飲部でサービスを学んでいたのですが、勤めていた会社がリックスの経営権を取ったのを機に店長を任されることになったんです。それから20年を経て、独立起業するかたちでオーナーになりました。来年で40周年を迎える老舗ですが、大切なのは単に長く続けるだけでなく、お客様に喜んでいただき、ファンになっていただくこと。そのうえで、さらに集客力を高めるために、バーを主軸にした従来のスタイルのレストランの要素に加え、パーティーや会食にもご利用いただける店を目指して変革を進めてきました。厨房スタッフを増強し、ハンバーガーや手作りピザ、赤身ステーキなどの料理メニューを拡充したのもその一環ですね。

ところが、そうした方針転換の矢先に新型コロナウイルス感染症によって営業自粛を余儀なくされたんです。私は町田商工会議所の会員だったので、比較的早い段階で補助や支援の情報を得られましたが、周囲には困窮する飲食店も多く、このままでは町田の魅力的なお店がどんどん潰れてしまうという危機感を持ちました。あのときほど、人同士の支え合いが重要だと思ったことはありません。そこで同業者たちに声を掛けてLINEグループを作り、情報共有の場を開いたんです。そのつながりは今も続いていて、昨年は(一社)日本飲食業経営審議会の地域版とも言える「武相飲食業経営審議会」を仲間たちと発足させるまでに至りました。

最近ではリックスを映画やドラマのロケ地に提供するといった試みもしていて、そんな活動の成果もあり、店内に以前のような賑わいが戻りつつあります。大型モニターを活用したスポーツ観戦イベントも催していますが、やはりお客様の笑顔を見られるのは何より嬉しいですね。今後も皆で話し合い、学び合い、地域や業界を盛り上げる企画も提案していきたいと思っています。

撮影:田坂圭 取材:文:副田つづ唯(bluecabin editworks)

# 経営トピックス Management Topics



価格転嫁を恐れるな！〜周りはどうしてる？

町田市経営診断協会 福田 幸俊（中小企業診断士）

飲食店で使う油や卵などの材料費、工場で製造設備を動かすために必要な電気代、社員やアルバイトの人件費：世の中多くのものの値上げが続いていますね。しかし、価格転嫁をしましょう、値上げをしましょうと言っていると、「そんなこと言っても、お客様からそっぽを向かれたら、どうするのだ」「オンラインワンになって値上げしまし

ようとか、机上の空論だね」などと否定的な声も聞かれます。

価格転嫁をしたくともできない、利益が上がらず苦しんでいる事業者の方は、是非この記事を参考にしていただければと思います。

## ●価格転嫁を妨げる要因

利益が上がらず経営が苦しいにも関わらず、価格転嫁をしない（できない）要因は大きく分けて①心理的要因、②経済的要因に分けることができます。

心理的要因は、「より良いものを安く」「お客様に価格で迷惑をかけない」などの今までの長年の価値観があります。しかし、ここで振り返ってみていただきたいのです。

価格を上げることでお客様に迷惑がかかっているのでしょうか。確

認したことはありませんか？私の支援先事業者の例を2つほど上げます。

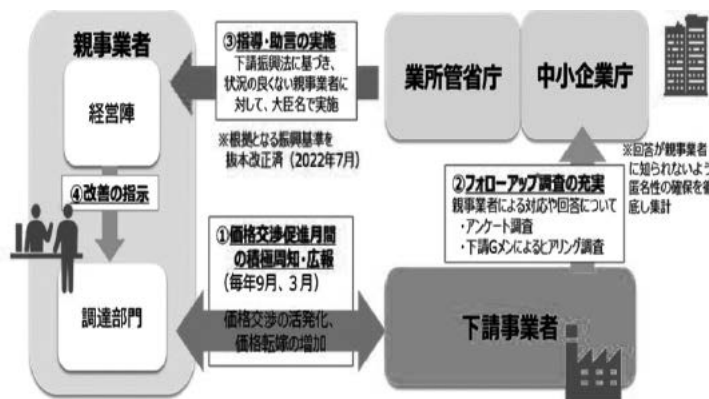
ピザを一般の方相手に販売している飲食業の方の例です。デリバリーのピザ店との競争が激しい中、金額を約2割あげました。その結果どうなったか。お客様はほぼ減らず、営業赤字から、大きく営業黒字となりました。

もう一つの事例です。食材を大手企業に卸している卸売業の方です。つい最近、断腸の思いで値上げをお客様に申し出ました。その結果あるお客様からは、「価格転嫁の申し出をしたのは、御社が取引業者の中で最後だったよ」と言われたとのこと。もともと早く申し出をすれば良かったと、ちょっと後悔されていました。

ご自分の中で、価格転嫁を勝手に諦めていますか。チャレンジもせず諦めるのは、やめましょう。

次に経済的要因です。価格転嫁をしたらお客様が他の店に行ってしまう、取引を打ち切られてしまう、との心配はある意味そのとおりです。しかし経済産業省では、大手企業が価格転嫁の交渉と価格転嫁を実際にどの程度したかを実名入りで公表しています。協力会社が価格転嫁交渉を申し出ない場合

は、大手企業側から交渉を申し出るようにとまで通達しています。価格転嫁交渉の舞台はここまで整っています。



<https://www.meti.go.jp/press/2022/02/20230228002/20230228002.html>

また、一般のお客様相手でも世間がこれだけ価格転嫁しているのだからと、納得してくれる方が多くなっていると感じます。先ほどの例のピザ店では、納得してくれないお客様は来店しなくとも良いと割り切って価格転嫁をしました。そこまで勇ましく行動するかは別ですが、今までの流れに流されず、一度振り返って見るのもよいでしょう。

## ●価格転嫁の際に考えたいこと

お客様が企業（BtoB）か一般の方（BtoC）かで大きく変わります。お客様が企業の場合、中小企業庁が

良いハンドブックを出しています。ページ数がかなりありますが、価格転嫁の考え方からテクニックまで幅広く書かれています。紙面の関係で詳細をご紹介できませんので、一読されることをお勧めします。



<https://www.chusho.meti.go.jp/keiei/torihiki/2020/200305support.pdf>

お客様が一般の方の場合は、少し異なります。一般の方は価格に敏感です。価格を上げずに、量を減らす手法も、一般の方には見透かされていて、現在ではお勧めできません。私がお勧めするのは、常連の方に〇%価格転嫁したいのだけど、どうでしょうか？と打診してみて、8割の方が納得すれば価格転嫁する、というものです。

またお客様に関わらず、やはり競争先に対し低価格以外の特徴がある事業者は、価格転嫁を進めやすいことです。低価格路線が間違いとは言いませんが、他社との違いをお客様に分かるようにしてから価格転嫁を進めることが一番の近道ではないかと考えます。まずはチャレンジしてみましょう。

# 中小企業のセキュリティ対策

## ガイドラインを改訂



### コロナ後の変化に対応を

独立行政法人情報処理推進機構（IPA）は4月26日、中小企業向けに情報セキュリティ対策の考え方や、段階的に実現するための方策を紹介する「中小企業の情報セキュリティ対策ガイドライン」を改訂し、第3・1版を公開した。

2019年3月に第3版を公表して以降、新型コロナウイルス感染症防止策によるテレワークの普及や、DX推進の両輪としての情報セキュリティ対策といった社会動向の変化などを踏まえ、具体的な対応策を盛り込むための改訂を行った。今回の改訂の主なポイントとしては「テレワークの情報セキュリティ」と「セキュリティインシデント（セキュリティに関する事故など）対応」が挙げられる。

### テレワーク時の対策を追加

中小企業においてもテレワークの普及が進んでいることを踏まえ、第2部に「テレワークの情報セキュリティ」を追加し、検討事項を3段階に分けて説明している。

第1段階では、テレワークで使用するシステム構成や機器に関する方針検討について、第2段階では、VPN（仮想専用線）方式、リモートデスクトップ方式、スタンドアロン（社内ネット

ワークに接続しない）方式、クラウドサービス方式といった方式ごとや、個人所有の端末、無線LANといった機器ごと、さらにテレワークを行う場所ごとの留意点も示している。第3段階では、テレワークのセキュリティに関するルールや規定の重要性を説明している。

さらに、付録で提供している「情報セキュリティハンドブック（ひな形）」と「情報セキュリティ関連規程（サンプル）」では、具体的な実現方法を手順書レベルに落とし込んで記載している。これらを合わせて活用することで、利用者はやるべきことを知るだけでなく、実施のための実用的な方法を得ることができるとしている。



テレワークの情報セキュリティなどより具体的な対応策を紹介

### インシデント発生時の対応も説明

サイバー攻撃の高度化に伴いセキュリティインシデントが増加していることを踏まえ、第2部に「セキュリティ

インシデント対応」を追加し、インシデント発生時の対応における検討事項を3段階に分けて説明している。

第1段階では、検知・初動対応として、速やかに情報セキュリティ責任者への報告を行うことや被害を拡大させないための初動対応が重要であることを示している。

第2段階では、顧客や関係者、行政機関、一般・メディアなどに対して必要に応じて適時の報告や情報公開を行うことについて示している。

第3段階では復旧・再発防止として、システム管理者や外部専門組織と協力して迅速な復旧作業や根本的な再発防止策を検討することについて説明している。

さらに、中小企業が非常時にすぐ手元で活用できるように、インシデント対応の手引書を新たな付録として追加した。8ページの冊子で、インシデント対応時に整理しておくべき事項のリストや、「検知・初動対応」「報告・公表」「復旧・再発防止」といった基本ステップごとのアクションを示した上で、「ウイルス感染・ランサムウェア感染の場合」「情報漏えいの場合」「システム停止の場合」といった場合ごとに対応のポイントを1ページずつ解説するほか、相談窓口や報告先も紹介している。

本ガイドラインの詳細については、IPAのウェブサイトで確認してほしい。

中小企業の情報セキュリティ対策ガイドラインはこちら

「執筆者・独立行政法人情報処理推進機構 江島将和氏」/「会議所ニュース」2023年4月21日号（日本商工会議所発行）より転載



### （ルール）

- リストから漢字を選び、空いたマスに埋めてクロスワードを完成させましょう。
- ひとつの文字は1回しか使えません。
- 最後に、A～Cのマスに入る漢字でできる三字熟語を答えてください。

解答は14ページ

山	馬	帳	本	士
切	護	感	荷	弁
		争	富	大

答：

### 問題

A	貴	草		駅	
裕		競			
	小			同	B
親			実		
	手		物		登
記					C

## 令和5年度地域みらいプロジェクト資金が贈呈される

西武信用金庫（本店・東京都中野区）では、同金庫本支店、ATM出張所設置地区及び重点活動地域の商工会議所・商工会等が行う地域活性化事業に対し、同金庫の資金支援と職員との連携・協力による人的支援を必要として支援要請を行った場合、費用の一部についての資金提供及び人的支援が受けられる「地域みらいプロジェクト制度」があります。

当所では、①市内の地域資源や商品・サービス等、町田市の魅力を広くRPする機会としてある「キラリ☆まちだ祭2023」事業、②个性的で魅力ある店舗づくりで地域振興の発展に寄与した店舗を表彰する「キラリ☆町田私の好きなお店大賞」事業、以上2つを対象事業として申請していたが、この度承認され、5月8日、当所にて目録を受領した。



平田支店長（右）から  
目録を受けとる澤井会頭（左）

## ETCコスト削減

### サービスのご案内

東名高速・新東名・中央道の  
高速料金が最大40%割引！

当所では、会員事業所限定で「ETCコスト削減サービス」を行っています。このサービスは、協同組合東京ハイウェイセンターへ加入してETCコーポレートカードを利用することで、利用料に応じてNEXCOの高速道路では最大40%の割引、首都高速道路では最大20%の割引、ETC2.0を搭載している車両であれば圏央道でも割引になり、経費の削減が実現できます。

なお、第三京浜や横浜横須賀道路、小田原厚木道路などは割引対象外となりますが、通常のETCとして利用可能です。

コーポレートカードは、法人名義の車両、事業用の車両であれば、1枚あたり年間617円の手数料で発行でき、1車両につき、その車両専用のカード1枚となります。

日頃の利用状況から削減の効果があるか試算を行い、その結果からご検討いただけますので、ぜひお問合せください。

▼問合せ先・株式会社ミックスポイント

【本サービス提携先】

TEL 03・6303・0290

当所 会員サービス課

TEL 722・3594

## 補助金事業の資金繰り改善

「町田市補助金等を活用した市内商店街活性化事業資金の立替金制度」をご活用ください！

市内の商店会等が積極的に実施する販売促進事業等に対して申請された「町田市商店街チャレンジ戦略支援事業（旧・町田市新・元気を出せ商店街事業）または他の補助事業」において、補助金が交付されるまでの期間を資金面で支援する事業として「町田市補助金等を活用した市内商店街活性化事業資金の立替金制度」を実施しています。商店会活動及び資金面の一助としてご利用ください。

### 【対象商店会】

町田市等の補助金交付事業の対象となる市内の商店会及び振興組合

### 【要件及び交付額】

- ①補助金交付決定額が100万円以上の事業
- ②申請額は当該補助金交付決定額の80%以内
- ③1商店会における利用限度額は原則として200万円

### 【申請期限】

2023年10月末日

### 【返済期限】

利用年度内

▼問合せ先・当所 会員サービス課

TEL 722・3594

共済キャンペーン実施中・  
アクサ生命推進員紹介

## 春の共済制度

### キャンペーン実施中

町田商工会議所では、会員事業所で働く従業員の福利厚生の実現や、経営者の事業保障に必要な各種共済制度をご用意しております。共済制度のご案内のため、5月1日（月）から6月30日（金）まで「春の共済制度キャンペーン」を実施中です。

キャンペーン期間中はアクサ生命保険（株）推進員および当所職員が、事業所を訪問させていただきますので、よろしくお願いたします。ぜひこの機会に、共済制度を活用して、福利厚生の実現や、事業保障をご検討ください。

## アクサ生命保険（株）

### 新人推進員紹介

アクサ生命保険（株）町田営業所に新たに推進員が配属となりました。会員事業所を訪問の際は、よろしくお願いたします。



宮岡 章子

趣味：温泉・ドライブ  
カフェ巡り



中山 優子

趣味：読書

# cheering new member 応援します!! 新しい会員

●新入会員の紹介 ご加入いただきありがとうございました。〔第161回常議員会で承認された方々です〕(順不同 敬称略)

事業所名	所在地(住所)	業種
かすみ草	原町田	お料理を中心(季節物)とした飲食店
(株)ウィングウェイブ	森野	ポスティング事業、情報通信業
(株)ミューズの里	野津田町	映画製作・上映活動・音楽・出版
(株)Merry Corporation	山崎町	軽貨物運送
野澤・中野法律事務所	横浜市中区	弁護士業
きたに税理士事務所	西成瀬	税務申告
(同)Cross Point	中町	コンサルティング・コーチング
特定非営利活動法人 ゆどうふ	小山町	ひきこもりの若者及び家族に対する支援活動、各種講座の実施
(株)Dunamis Istorica Link	中町	心理コンサルティング、カウンセリング
開山堂出版	森野	出版業(文芸書、仏教書の出版)
Originative	真光寺	WEB制作
studio. kazz	世田谷区	エステ、整体
月読企画(株)	中町	電子部品販売・麺製造・印刷物販売
延吉 良一	原町田	事業コンサルタント
(一社)メタバースアカデミー	上小山田町	メタバースに関するオンライン&対面教育事業

ザ・ビジネスモール活用案内

全国の会員と商取引のチャンス  
「ザ・ビジネスモール」

「ザ・ビジネスモール」は、大阪商工会議所が事務局となり、全国505を超える商工会議所・商工会で共同運営する商取引支援サイト。現在、約28万会員が登録する日本最大級の企業情報を掲載している。

商談支援サービス「ザ・商談モール」は、インターネット上で商談ができるサイト。買い手企業が提案・見積もりを募集する案件を提示し、それに売り手企業が応募する仕組み。

その他、自社をさらにPRできる「BMプレミアム」や店舗用のホームページができる「BMテンポ」などの有料サービスもあり、ニーズに合ったメニューが選べる。

また新型コロナウイルスの影響を受け厳しい経営環境にあっても、新しいビジネスチャンスに向けてがんばる中小企業を応援するため、「b mトレンド」を開設した。

b mトレンドに掲載されているキーワードをワンクリックすれば、そのキーワードを含む商品サービス情報が表示され、旬のビジネス情報を得ることができる。

会員はユーザー登録すれば無料で情報登録ができる。

詳細については左記へアクセス

<https://www.b-mall.ne.jp/>



## 町田商工会議所パソコン教室

簿記検定試験2・3級

ネット試験 随時受験可能!

リテールマーケティング(販売士)検定試験1~3級

対策講座の  
受講も可能!

町田教室

町田市原町田3-3-22  
町田商工会議所2階

☎ 042-724-1741

多摩境教室

町田市小山ヶ丘2-2-5-8  
まちだテクノパーク センタービル3階

☎ 042-794-8911

# 無料税務相談

(納期の特例事務相談含む)

## 開催のご案内

源泉所得税の納期の特例事務を含む税務全般について、税理士に相談できる税務相談会を開催します。給与所得者に対する2023年分の所得税源泉徴収簿・給与明細等の必要書類をお持ちの上、ご来所ください。※事前予約制。

- ◆対象…市内の小規模事業者
  - ◆日時…2023年7月5日(水)10時～16時(12時～13時は昼休み)
  - ◆場所…町田商工会議所会館2階会議室(原町田3-3-22)
  - ◆定員…10名
  - ◆費用…無料
  - ◆申込…電話
  - ▼問合せ先…
- 町田商工会議所企業支援部  
TEL 724・6614

### 今月の表紙 町田薬師池公園四季彩の杜 ダリア園開園!

●期間…7月1日(土)～11月5日(日)  
●時間…9時30分～16時30分 ※入園は16時まで  
●入園料…大人550円 中学生まで無料  
●平仮名…<http://www.dahlia-nachida.com/>  
夏から秋にかけて50品種4000株のダリアが咲きます。さんさんと降り注ぐ日差しの中で咲く大きな夏のダリア、お花は少し小さくなりますが花数が増えて華やかになる秋のダリア、両方をお楽しみください。

## 4年ぶりに消防訓練を実施

5月31日、町田商工会議所で消防訓練を実施し、職員ら約25名が参加しました。ここ数年、コロナ禍で実施できておらず、久しぶりの訓練となりました。実際に町田消防署員から消火器の正しい使い方と消火器を使った模擬消火訓練も行ったことで、防災意識を高めるものとなりました。



町田消防署員指導のもと  
消火器の使い方を確認する職員ら

6月号5ページ「職員の人事異動」について誤りがありました。以下のとおり訂正させていただきます。

修正箇所…城孝明

(修正前)

企業支援部 産業政策課・課長  
(企業支援部経営支援課・課長)

(修正後)

企業支援部 経営支援課・課長  
(企業支援部 産業政策課・課長)

## 会館施設利用のご案内

○貸会議室  
町田商工会議所会館の2階には「会議室」があり、皆様に貸し出しをしています。セミナーや研修、会議などに、ぜひご利用ください。

平日	時間	料金
平日	午前 (9時～12時)	3,300円
	午後 (13時～17時)	4,400円
	夜間 (18時～22時)	5,500円
土・日	午前 (9時～12時)	4,080円
	午後 (13時～17時)	5,500円
	夜間 (18時～22時)	6,800円

料金表(当所会員価格)

※日曜日夜間の貸出はしておりません。  
※営業目的での利用の場合、別料金。  
▼問合せ先…当所 総務広報課  
TEL 722・5957

11P クロスワードパズル 解答					
富	貴	草		駅	弁
裕		競	争		護
	小	馬		同	士
親	切		実	感	
	手	荷	物		登
記	帳		大	本	山

答：富士山



福川印刷株式会社  
FUKU-JIRUSHI





<https://fuku-jirushi.co.jp>

## 不要になった車 0円以上で買取

車検切れ・動かない OK

レッカー代・廃車費用 **無料**

買取王 町田相模原店

 **0120-987-165**

株式会社ベリー

●相談料無料・秘密厳守 ●事業者のあらゆる相談を承ります

# 7月経営専門相談のご案内

相談項目	相談員	日時	相談内容例
経営全般・ 各種融資・創業	経営指導員	毎日 9:00~17:00 (土曜・日曜・祝日を除く)	○経営全般・各種融資制度・創業など
第二創業(経営革新)			○経営革新
事業承継	多摩ビジネス サポートセンター		○経営者の皆様の「円滑な事業と雇用のパトントッチ」 をお手伝い
金融	日本政策金融公庫	7月10日(月) 13:00~16:00 (予約制)	○設備資金や運転資金の借入れ ○借り替えや条件変更などについての相談
	東京信用保証協会 (創業アシストプラザ)	7月19日(水) 13:00~16:00 (予約制)	○創業融資などについての相談
法律	弁護士	7月13日(木) 9:00~11:30 ※事前予約制とし、相談時間は お1人様30分程度とさせていただきます。その他応相談。	○業務委託をめぐるトラブル問題 ○取引上のトラブル・債権回収に伴うトラブルなど ○フランチャイズ契約をめぐるトラブル ○不動産取引をめぐるトラブル
税務・会計	税理士	※お申込をいただいた後、日程を 調整した上で実施いたします。	○経理、事業承継、法人税・所得税・相続税など
労務・年金	社会保険労務士		○就業規則、退職手続き、労働保険(労働災害・雇用保険)、年金など
登記	司法書士		○不動産や会社・法人の登記など
許認可	行政書士		○建設業の許可など各種申請書類の作成など
特許・商標・意匠	弁理士		○発明・特許・商標などの産業財産権に関する取得運用
労働	東京都労働相談情報 センター多摩事務所		7月11日(火)・7月25日(火) 13:30~14:30、15:00~16:00

●会場は、当所1階相談室となります。●相談ご希望の方は、企業支援部 Tel 724・6614までお気軽にご連絡下さい。  
労働の相談希望の方は、労働相談情報センター Tel 595・8293

## 商工会議所

## LOBBO調査

2023年5月

業況DIは、5類移行による活動回復で3か月連続改善。先行きは、物価高や人手不足等で厳しい見方続く

全産業合計の業況DIは、▲6.2(前月比+4.9ポイント)。行動制限のない大型連休に加え、コロナの5類移行による消費マインドの改善、インバウンド・国内観光需要の回復で、飲食・宿泊関連のサービス業、百貨店・土産品販売等の小売業で改善した。また、製造業では、底堅い国内の設備投資需要の下支えで改善し、卸売業でも製造・小売・サービス業からの引き合い増加で改善した。建設業でも、政府の補正予算による公共工事の受注増で改善した。原材料・エネルギー価格の高騰や人材確保に向けた賃上げ等のコスト負担増、需要回復に伴う人手不足、価格転嫁が十分に追いついていない等、経営の重荷は多いが、経済活動のさらなる回復で、中小企業の業況は改善が続いている。

商工会議所LOBBO調査(早期景気観測)は、各地商工会議所のネットワークを活用し、地域や中小企業が「肌で感じる足元の景況感」や「直面する経営課題」(採用、設備投資、賃金動向等)を全国ベースで毎月調査し、その結果を集計・公表しています。最新の調査結果は、ホームページでご確認ください。  
<https://cci-lobbo.jcci.or.jp/>

## 街の掃除屋さん

お掃除の事ならお任せください

- ▶アパート・マンション定期清掃
- ▶駐車場巡回清掃 ▶空き室清掃
- ▶ハウスクリーニング
- ▶簡単な剪定、草刈…etc



(株)クリーンサポートサービス  
町田市成瀬7-5-13  
TEL 042-850-6495 FAX 042-850-6496

受注件数ナンバー1・業界最安値

消防設備点検は当社におまかせ!

### 【業務内容】

消防設備保守点検・防火対象物点検  
防災管理点検 他

消防設備に関してお困り事がございましたら、是非ご連絡下さい。



消防設備メンテ企画  
町田市本町田 3017-19  
TEL 080-4364-6996



## 人生の大切な節目に 給付金をお支払いいたします…

慶弔見舞給付金

祝 金(結婚・出産・小中入学・銀婚・珊瑚婚等)  
10,000円～ 20,000円

見舞金(入院・住宅災害)  
3,000円～100,000円

弔慰金(本人・配偶者・親等)  
10,000円～100,000円



## 有利な補助で 健康管理を応援します…

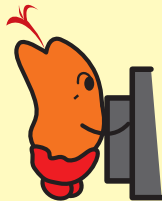
※健康診断、人間ドックの金額は一例です。

### 健康診断受診補助

	法定健康診断 (簡易項目)	法定健康診断 (全項目)	協会けんぽ(本人) 生活習慣病予防健診
一般料金	4,400円～	11,550円～	一律
会員料金	2,720円～	6,650円～	800円補助

### 人間ドック受診補助

	日帰りコース	1泊2日
一般料金	42,900円～	67,100円～
会員料金	33,500円～	61,000円～



# 中小企業で 働く皆様へ

## 町田市役所が設立した 安心・お得な 福利厚生制度が あります!

## 温浴・レジャー・スポーツ施設・水族館・動物園 etc… 選んで使える「さるびあタウンクーポン」や「各種割引チケット販売」

天然温泉 ロテン・ガーデン、天然温泉 極楽湯 多摩センター店 830円～→150円  
おふろの王様 町田店・瀬谷店・高座渋谷駅前店・海老名店 800円～→200円  
書籍購入補助券 1枚 300円 …など、お得なサービスが盛りだくさん!



詳しくはこちら…  
会報紙  
「さるびあタウン」

### 温浴施設

天然温泉 すずき野 湯けむりの里  
多摩境 天然温泉 森乃彩  
東京・湯河原温泉 万葉の湯  
箱根小涌園ユネッサン

### レジャー施設等

よみうりランド  
東武動物公園  
こどもの国  
町田市立スポーツ施設

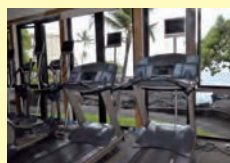
### 水族館・動物園

新江ノ島水族館  
横浜・八景島シーパラダイス  
よこはま動物園 ズーラシア  
横浜市立 金沢動物園 etc…

## お得に利用できる旅館・ホテルが全国に! 気軽に利用できるスポーツクラブや生活サービスも充実!



例  
ホテルリソルシリーズ  
【ホテルリソル町田】



例  
メガロス町田店  
その他町田市ではティップネス町田、  
ゴールドジムエクスプレス町田、  
セントラルウェルネスクラブ成瀬等も  
割引対象

## 会員募集

ご加入できる方

町田市内の中小企業(従業員300名以下)と  
町田市在住の中小企業勤労者  
(※個人でも加入できます)



1人あたりの入会金・会費

入会金 300円 月会費 2名以上でご加入の場合 500円  
1名のみでご加入の場合 700円

※上記は税務上損金扱いとなります

◆資料請求・お問い合わせはお気軽に!

Machida Employee's Welfare Service Center

# さるびあタウン

町田市役所が昭和54年に設立した安心の福利厚生サービス

一般財団法人 町田市勤労者福祉サービスセンター  
<https://www.salviatown.com> さるびあタウン 検索

TEL042-723-0667

〒194-0022 町田市森野2-27-10  
エムコーポ森野1階  
FAX 042-720-2242

※記載のサービス内容等は2023年6月現在のものです。今後予告無く改廃・追加されることもございますのでご了承ください。

